



UNIMORE

UNIVERSITÀ DEGLI STUDI DI
MODENA E REGGIO EMILIA

RELAZIONE ANNUALE DEL NUCLEO DI VALUTAZIONE ANNO 2021

Data di approvazione: 13 ottobre 2021
Nucleo di Valutazione
Direzione Pianificazione, Valutazione, SI-A

Composizione del Nucleo di Valutazione

(mandato dal 01.01.2021 al 31.12.2024)

Membri interni: Maria Cristina Menziani (Coordinatore)

Davide Malagoli

Anna Francesca Pattaro

Membri esterni: Federica Bondioli

Alessandra Petrucci (fino al 31/08/2021)

Marco Seeber

Daniele Valerio

Rappresentanti degli Studenti: Antonio Ciancia

Lucia Maggipinto (dal 5/05/2021)

Alessandro Zanchetta (fino al 4/05/2021)

5. Rilevazione dell'opinione degli studenti (e, se effettuata, dei laureandi)

Preme sottolineare, in via preliminare, il contesto anomalo determinato dalla pandemia da COVID-19 nel quale si è realizzata la rilevazione dell'opinione degli studenti nell'A.A. 2019/20. Tale contesto ha influito dal lato organizzativo condizionandone inevitabilmente gli esiti. La rilevazione si è svolta in modo ordinario nel I semestre mentre nel II semestre, con l'attivazione della didattica a distanza, è caduta l'obbligatorietà di compilazione e sono state eliminate le domande del questionario relative a orari, aule e attrezzature (vedi paragrafo 5.2).

Nel mese di luglio 2020 l'Ateneo ha condotto un'indagine al fine di comprendere le criticità riscontrate dai docenti e le necessità di strumenti operativi emerse in fase di modalità di didattica a distanza. I dati raccolti hanno fornito un quadro complessivo sia a livello di Ateneo sia a livello di Dipartimenti. I risultati, restituiti a Delegato alla Didattica, Direttori di Dipartimento, Presidenti delle Commissioni Paritetiche Docenti-Studenti, Responsabili Qualità di Dipartimento e Coordinatori Didattici, hanno permesso una migliore programmazione delle attività per l'anno accademico 2020/2021.

5.1 Obiettivi della rilevazione

La rilevazione relativa all'A.A.2019/20, nella sua attuale organizzazione, persegue più finalità:

- 1) evidenziare l'opinione degli studenti sulla qualità della didattica con la maggior tempestività possibile e nel rispetto delle regole di riservatezza delle opinioni espresse;
- 2) contribuire a identificare i punti di debolezza nell'erogazione della didattica al fine di consentire agli organi di governo di adottare le azioni correttive necessarie per il miglioramento degli ambiti organizzativi e gestionali coinvolti nel processo.

La tempestività nella restituzione degli esiti, permesso dalla rilevazione on-line, favorisce il processo di "riesame" da parte dei responsabili dell'offerta formativa (responsabili dei corsi di studio, del dipartimento, dell'ateneo) e le analisi che sono chiamate a svolgere le Commissioni Paritetiche docenti-studenti (CPDS), i Gruppi di Riesame e i Responsabili Qualità di Dipartimento (RQD).

Dall'anno 2014, grazie alla presenza della figura dell'RQD, e al crescente coinvolgimento delle CPDS e dei Gruppi di Riesame nella valutazione dell'offerta formativa, Nucleo di Valutazione (NdV) e Presidio della Qualità di Ateneo (PQA) hanno identificato questi attori come principali destinatari dei risultati della valutazione della didattica.

Il NdV svolge un'attività mirata a sensibilizzare i docenti e gli studenti dell'Ateneo. In modo particolare dall'A.A. 2014/15 gli studenti appartenenti alle CPDS e ai Gruppi di Riesame sono formati ad esercitare il loro ruolo tramite la frequenza a un insegnamento denominato "Laboratorio per l'Accreditamento di Ateneo" che prevede la partecipazione a specifiche attività d'aula (svolte a distanza nell'A.A. 2019/20). In questo ambito, particolare enfasi è posta sulla illustrazione del processo di rilevazione delle opinioni degli studenti, sul modo corretto di interpretare i risultati e sull'uso di questo strumento all'interno di CPDS e Gruppi di Riesame. All'insegnamento è dato un peso di 6 CFU, che gli studenti interessati acquisiscono grazie alla frequenza obbligatoria alle iniziative, al lavoro svolto in seno alle CPDS e ai Gruppi di Riesame e alla stesura di una relazione critica sull'attività svolta all'interno delle CPDS e dei Gruppi di Riesame. Inoltre la rappresentanza studentesca del NdV è parte attiva nell'organizzazione di attività di informazione e sensibilizzazione verso i rappresentati degli studenti della Conferenza, dei dipartimenti e dei CdS.

5.2 Modalità della rilevazione

L'indagine online comprende la somministrazione del questionario e la diffusione dei risultati a docenti, direttori di dipartimento, RQD, responsabili di CdS e presidenti delle CPDS tramite la pagina docente in esse3.

L'attività di rilevazione è coordinata dalla Direzione Pianificazione, Valutazione, Servizi Informatici Applicativi (DPVSIA) che esplica la funzione di supporto al NdV e al PQA. La procedura informatica è stata sviluppata dai Servizi Informatici Applicativi (SIA) di Unimore; l'elaborazione e la pubblicazione dei risultati per singoli docenti e figure istituzionali è stata condotta dal SIA insieme al DPVSIA.

• Organizzazione della rilevazione

Il processo di indagine è condotto secondo le seguenti fasi:

1. Censimento della programmazione didattica dei singoli dipartimenti e codifica delle variabili, «Dipartimento», «CdS», «insegnamento» e «docente» per la compilazione (automatica) della sezione "anagrafica" del questionario, in collaborazione con il SIA.
2. Predisposizione del questionario elettronico, precompilandolo nella sezione "anagrafica", in due versioni: una per i frequentanti e una per i non frequentanti (la distinzione è autodichiarata a seconda che la frequenza superi o non superi il 50% delle lezioni). Entrambi i questionari contengono un numero di domande simile (16 per i frequentanti e 13 per i non frequentanti). Nel II semestre dell'A.A. 2019/20 al questionario frequentanti sono state oscurate tre domande (D05: rispetto degli orari programmati per le lezioni, D12: adeguatezza aule e D13: adeguatezza aule e

attrezzature per le attività integrative) in quanto ritenute non coerenti con il contesto a distanza della formazione dovuto all'emergenza COVID-19.

3. Gestione dei periodi di compilazione, «finestre» temporali: è lasciata la facoltà di apertura delle finestre temporali ai dipartimenti mentre la chiusura avviene centralmente. Con delibera del Senato Accademico del 21/06/2016 si è stabilito che la rilevazione inizia a 2/3 settimane dall'inizio delle lezioni e termina il 28 febbraio per gli insegnamenti del I semestre e il 31 luglio per gli insegnamenti del II semestre e per quelli annuali. A seguito di una mail da parte del PQA i dipartimenti si mobilitano in modo autonomo per sollecitare gli studenti alla compilazione consapevole dei questionari, sia tramite i docenti e il coordinatore didattico sia tramite incontri organizzati dai rappresentanti degli studenti. La compilazione del questionario è obbligatoria all'atto dell'iscrizione (che in Ateneo avviene con modalità online) ad ogni appello d'esame fissato in concomitanza con periodi di apertura delle finestre temporali. L'obbligatorietà alla compilazione è stata eliminata nel II semestre dell'A.A. 2019/20 in concomitanza con la pandemia da COVID-19.
4. L'elaborazione delle risposte è eseguita da una procedura automatica che restituisce i risultati il 1 marzo per gli insegnamenti del I semestre e il 1 agosto per gli insegnamenti del II semestre e per quelli annuali. In entrambi i casi i risultati sono visibili solo se sono stati compilati almeno 6 questionari.
5. Redazione della Relazione finale da parte del NdV sulla base dei dati elaborati dalla DPVISA e scaricati alla chiusura delle finestre temporali successivamente al 31 luglio di ogni anno accademico e secondo il format indicato da Anvur.

• Strumento/i di rilevazione da allegare alla Relazione

Il questionario utilizzato per la rilevazione della valutazione della didattica da parte degli studenti frequentanti dall'AA 2014/15 ([Allegato 5.a](#)) integra il questionario suggerito da ANVUR nel documento "Proposta operativa per l'avvio delle procedure di rilevamento dell'opinione degli studenti per l'AA 2013/14" del 6/11/2013 con il questionario utilizzato da Unimore fino all'AA 2013/14.

Per ogni questionario compilato vengono recuperati automaticamente dal sistema i dati di individuazione e riferimento dell'oggetto della valutazione (dipartimento, CdS, denominazione dell'insegnamento e nome del docente) e le informazioni generali e "non sensibili" del rispondente (sesso, tipo di diploma di maturità, anno di iscrizione, posizione amministrativa di iscrizione, modalità di iscrizione).

La prima sezione «insegnamento» raggruppa le domande: (D01) conoscenze preliminari, (D02) adeguatezza del carico di studio rispetto ai Crediti Formativi Universitari (CFU) dell'insegnamento valutato, (D03) adeguatezza del materiale didattico, (D04) chiarezza delle modalità di esame.

La seconda sezione «docenza» raccoglie le opinioni relativamente a: (D05) rispetto degli orari programmati, (D06) motivazione e generazione di interesse verso la disciplina, (D07) chiarezza e rigore dell'esposizione, (D08) utilità attività didattiche integrative, (D09) coerenza tra svolgimento insegnamento e dichiarazione su sito web del CdS, (D10) reperibilità del docente per chiarimenti e spiegazioni.

La terza sezione «interesse» raccoglie l'interesse dello studente verso gli argomenti trattati (D11).

La quarta «infrastrutture relative a questo insegnamento» rileva il giudizio sull'adeguatezza delle aule per le lezioni (D12) e delle aule e delle attrezzature per le attività integrative (D13).

La quinta sezione «soddisfazione» riporta la domanda sulla soddisfazione complessiva in merito allo svolgimento dell'insegnamento (D14).

La sesta «organizzazione del corso di studi» riguarda: (D15) il carico di studio complessivo degli insegnamenti nel periodo di riferimento e (D16) l'organizzazione complessiva — orario, esami intermedi e finali — degli insegnamenti ufficialmente previsti nel periodo di riferimento.

La settima sezione «osservazioni e suggerimenti» invita a segnalare suggerimenti, difficoltà e osservazioni, espresse in undici proposizioni, al fine di migliorare la qualità dell'attività didattica.

L'ottava sezione dà la possibilità allo studente di esprimere «commenti personali», in un massimo di 250 caratteri, che non sono stati finora elaborati con metodi statistici, ma sono visibili ai singoli docenti e alle figure istituzionali che hanno accesso diretto ai risultati della rilevazione online.

Secondo la proposta operativa ANVUR del novembre 2013 la scala ordinale è a quattro modalità di risposta: decisamente no, più no che sì, più sì che no, decisamente sì.

5.3 Risultati della rilevazione

I risultati della rilevazione riguardano gli studenti frequentanti e quelli non frequentanti. Non viene effettuata una specifica rilevazione dei laureandi per i quali vengono utilizzate le informazioni dell'indagine AlmaLaurea.

L'analisi dei risultati è fatta, già dall'A.A. 2014/15, osservando la distribuzione percentuale delle risposte, in particolare sommando le opzioni di risposta positive "più sì che no" e "decisamente sì".

NdV e PQA hanno stabilito una soglia per verificare e individuare situazioni CRITICHE a livello di singolo insegnamento come somma delle risposte positive inferiore al 40%, e una soglia per i casi DA MONITORARE, valori tra il 40% e il 60%.

- **Grado di copertura degli insegnamenti nella rilevazione dell'opinione degli studenti frequentanti**

Nel 2019/20 sono stati valutati complessivamente 1.761 insegnamenti per un totale di 120.627 questionari raccolti ([Allegato 5.b](#)). A questi si aggiungono 17.669 questionari compilati dagli studenti non frequentanti ([Allegato 5.c](#)).

Quindi il grado di copertura degli insegnamenti valutati a livello di Ateneo, ossia il numero di insegnamenti con almeno una valutazione, rispetto al numero di quelli attivati e valutabili, è pari al 95,5%. Il grado di copertura è elevato e, negli ultimi anni, è stabilmente sopra il 90% (97,4% nel 2018/19, 97,8% nel 2017/18, 95,9% nel 2016/17 e 97,6% nel 2015/16). Il campo di variazione della copertura oscilla tra il valore minimo del 88,5% (Dipartimento Chirurgico, medico, odontoiatrico e di scienze morfologiche con interesse Trapiantologico, Oncologico e di Medicina Rigenerativa, CHIMOMO) e il valore massimo del 100% (Comunicazione ed Economia, DCE). Il numero medio di questionari compilati per studente nell'arco dell'anno è 6. Se si prendono in considerazione i dipartimenti non medici, il dato scende a 4,5 contro una media di 15 per i dipartimenti dell'area medica ([Allegato 5.d](#)).

- **Il livello di soddisfazione degli studenti frequentanti per dipartimento** ([Allegato 5.f](#))

Nel 2019/20, la percentuale di risposte positive relative all' «insegnamento» (D01÷D04) è superiore al 68,3%; le percentuali medie di Ateneo hanno valori alti (tra 81,9 e 89,9%) per 8 dipartimenti su 13 nel I semestre e 7 su 13 nel secondo. Nel triennio si notano valori pressoché costanti tranne che per le domande D02 e D04 nel secondo semestre dell'A.A. 2019/20 (periodo di formazione a distanza).

L'opinione degli studenti sull'attività didattica svolta dal docente è concentrata nelle sei domande della sezione «docenza» (D05÷D10). Si ricorda che la D05 non è stata somministrata nel II semestre in quanto ritenuta non coerente con il contesto a distanza della formazione dovuto all'emergenza COVID-19. Il valore inferiore della percentuale di risposte positive nei dipartimenti è uguale a 79,2%, ma le percentuali medie dell'Ateneo hanno valori alti (tra 83,8% e 94,2%) e sostanzialmente in linea con i due anni precedenti, fatta eccezione per le domande D08, D09 e D10, nel II semestre del 2019/20. In generale, le opinioni sul docente e sulla lezione sono soddisfacenti e non evidenziano problemi. I valori inferiori alla media di Ateneo che si osservano in 4 dipartimenti nel I semestre e in 5 dipartimenti nel II non indicano criticità particolarmente significative. L'adeguatezza di aule e attrezzature è verificata con due domande (non somministrate nel II semestre in quanto ritenute non coerenti con il contesto a distanza della formazione dovuto all'emergenza COVID-19): la prima riguarda le aule dove si svolgono le lezioni —si vede, si sente, si trova posto (D12), e la seconda si riferisce ai locali e alle attrezzature per le attività integrative (D13). I valori percentuali medi di Ateneo mostrano una considerevole soddisfazione studentesca (82,9% per D12 e 85,9% per D13) anche se in leggera flessione rispetto all'anno precedente su entrambe le domande. Per 5 dipartimenti, di cui 2 con sede a Reggio Emilia e 1 con sede in parte a Reggio Emilia, si rilevano valori al di sotto della percentuale media di Ateneo.

Il carico di studio degli insegnamenti previsti (D15) presenta una percentuale media di Ateneo di risposte positive più bassa (79,3% nel I semestre e 71,5% nel II) rispetto alle altre domande, in rialzo nel I semestre rispetto agli anni precedenti e in ribasso nel II semestre. Anche l'organizzazione degli insegnamenti previsti (D16) presenta una percentuale di risposte positive più bassa (81,6% nel I semestre e 74,3% nel II) rispetto alle altre, rimane costante nel I semestre rispetto all'anno precedente, ma risulta inferiore di 7 punti percentuali nel II. Ciò individua nell'organizzazione complessiva dei singoli CdS un punto di debolezza dell'Ateneo che si è acuito nel II semestre dell'A.A. 2019/20 in concomitanza con la forzata didattica a distanza.

Per quanto riguarda l'interesse verso gli argomenti trattati (D11) la soddisfazione media percentuale di Ateneo è pari all'87,0% nel I semestre e all'88,0% nel II, valore costante nel I semestre rispetto all'anno precedente e leggermente più alta nel II.

Infine, la domanda sulla «soddisfazione» complessiva (D14) riporta un valore medio percentuale dell'84,6% nel I semestre e dell'82,7% nel II, in calo rispetto all'anno precedente.

Complessivamente, osservando le dinamiche dell'ultimo triennio, si rileva una leggera flessione delle valutazioni degli studenti nell'ultimo anno che si acuisce nel II semestre coincidente con il contesto di pandemia da COVID-19; solo l'interesse verso la materia risulta stabile nel I semestre e in aumento nel II.

La sezione «osservazioni e suggerimenti» ([Allegato 5.g](#)) può offrire qualche spunto interessante: l'incidenza percentuale delle osservazioni, sul numero complessivo di questionari compilati, è negli anni un po' altalenante e suggerisce la necessità di un costante monitoraggio da parte dei CdS per accogliere le segnalazioni nella 'lingua degli studenti'.

O1. Alleggerire il carico didattico complessivo (percentuale media di rispondenti 14,0% (I semestre) e 15,1% (II semestre) e in aumento rispetto all'anno precedente): per i dipartimenti DCE, Educazione e Scienze Umane -DESU- e Scienze e Metodi dell'Ingegneria -DISMI- (solo II semestre) si registrano valori superiori al 20%. Si tratta di dati coerenti con la D15 e la D16.

O2. Aumentare il carico didattico complessivo. Osservazione introdotta qualche anno fa come forma di controllo rispetto alla O1 e alle domande D15 e D16 del questionario che presentano una formulazione ambigua. Ottiene valori medi di Ateneo molto bassi (inferiori all'1%) e in linea con quelli degli anni precedenti.

O3. Aumentare l'attività di supporto didattico. A livello medio di Ateneo la richiesta è bassa (6,0% dei rispondenti nel I semestre e 4,2% nel II).

O4. Aumentare le ore di esercitazioni (valore medio di Ateneo 11,3% nel I semestre e 7,2% nel II). Valore medio aumentato nel I semestre rispetto all'anno precedente e diminuito nel II semestre, la richiesta presenta una percentuale che supera il 20% nei dipartimenti DISMI e Ingegneria Enzo Ferrari -DIEF- (solo nel I semestre).

O5. Fornire più conoscenze di base (valore medio di Ateneo 9,9% nel I semestre e 6,1% nel II, valore aumentato nel I semestre rispetto all'anno precedente e diminuito nel II). La richiesta non supera il valore limite in nessuno dei dipartimenti.

O6. Eliminare dal programma argomenti già trattati in altri insegnamenti (valore medio di Ateneo 3,6% nel I semestre e 3,4% nel II). I valori sono costanti rispetto all'anno precedente.

O7. Migliorare il coordinamento con altri insegnamenti. I valori sono costanti rispetto al biennio precedente: valore medio di Ateneo 5,7% nel I semestre e 6,5% nel II. La segnalazione più alta proviene dal dipartimento DISMI (16,0% dei rispondenti nel II semestre).

O8. Migliorare la qualità del materiale didattico (valore medio di Ateneo 10,5% nel I semestre e 8,0% nel II) e in peggioramento rispetto all'anno precedente per quanto riguarda il valore del I semestre. I dipartimenti con le percentuali più elevate, sempre comunque inferiore al 18%, sono DCE, DIEF, Scienze Chimiche e Geologiche -CHIMGEO-, Scienze Fisiche Informatiche e Matematiche -FIM-, DISMI.

O9. Fornire in anticipo il materiale didattico (valore medio di Ateneo 10,2% nel I semestre e 7,5% nel II). La richiesta presenta percentuali leggermente superiori nel I semestre rispetto all'anno precedente e in diminuzione nel II semestre.

O10. Inserire prove di esame intermedie (valore medio di Ateneo 14,6% nel I semestre e 12,2% nel II). La modalità ottiene percentuali elevate in tre dipartimenti: DCE (in entrambi i semestri), DESU (solo nel I semestre), DISMI (solo nel I semestre). L'interpretazione è controversa poiché le prove intermedie aumentano il numero di esami, già ritenuto alto, e favorisce la "dispersione" dei tempi; inoltre vi possono essere limiti dettati dal calendario dei periodi di lezione.

O11. Attivare insegnamenti serali, presenta valori molto bassi: media di Ateneo 0,9% nel I semestre e 0,5% nel II.

• Il livello di soddisfazione degli studenti frequentanti per Corso di Studio ([Allegato 5.h](#))

L'[allegato 5.h](#) si riferisce all'indice di "soddisfazione", ovvero all'incidenza percentuale delle risposte positive sul totale delle risposte, dato aggregato su tutti gli insegnamenti del singolo Corso di Studio. La tabella propone soglie più severe di quelle utilizzate per individuare le criticità per singolo insegnamento (cfr. Delibera del SA del 21/06/2016). Le soglie sono state così ridefinite: sono evidenziate in rosso, per indicare una situazione di criticità, le domande che presentano un indice di soddisfazione inferiore al 70%; in arancione, per indicare che la situazione deve essere attentamente monitorata, quelle con un indice di soddisfazione compreso tra 70% e 80%. Il criterio grafico restituisce una visione di impatto della variabilità a livello di Ateneo e segnala altresì i dipartimenti che, avendo valori considerevolmente inferiori alla media percentuale dell'Ateneo, sono i primi destinatari dell'attenzione degli organi preposti alla valutazione e alla programmazione.

I risultati complessivi sono sintetizzati in fondo alle tabelle (I e II semestre) che riportano, per ciascuna domanda, la percentuale di CdS che presentano criticità e la percentuale di CdS con valori da monitorare con attenzione.

La percentuale di risposte positive relative alla sezione «insegnamento» (D01÷D04) riporta valori di allarme maggiori nel II semestre rispetto al I semestre:

- D01 (le conoscenze preliminari). I semestre: 4 CdS (4,4% del totale dei CdS) evidenzia una situazione critica, 21 CdS (23,3% del totale) sono da monitorare; II semestre: 5 CdS (5,6% del totale dei CdS) evidenzia una situazione critica, 15 CdS (16,9% del totale) sono da monitorare.
- D02 (carico di studio insegnamento). I semestre: 1 CdS (1,1% del totale dei CdS) evidenzia una situazione critica, 11 CdS (12,2% del totale) sono da monitorare; II semestre: 5 CdS (5,6% del totale dei CdS) evidenzia una situazione critica, 19 CdS (21,3% del totale) sono da monitorare.
- D03 (materiale didattico) presenta solamente CdS da monitorare nel I semestre (11 CdS rispetto al totale, pari al 12,2%).

L'attività didattica svolta dal docente è considerata nelle domande (D05÷D10), le percentuali di risposte positive sono tutte uguali o superiori al 71,4% nel I semestre e al 50,0% nel II semestre: nessun CdS presenta criticità nel I semestre mentre nel II semestre si hanno 3 CdS che mostrano criticità per le domande D06 (stimolo interesse verso la disciplina) e D08 (utilità attività didattiche integrative). I CdS da monitorare sono invece presenti in entrambi i semestri per aspetti relativi soprattutto alle domande D06, D07 e D08.

La D11 indaga l'interesse degli argomenti trattati, la percentuale delle valutazioni positive è maggiore o uguale al 75,3% nel I semestre e al 62,2% nel II semestre; un solo CdS risulta critico nel II semestre mentre le situazioni da monitorare sono 4 in entrambi i semestri.

Le infrastrutture relative all'insegnamento sono rilevate con due domande:

- D12 (aule dove si svolgono le lezioni) presenta 7 CdS critici (7,8% del totale) e 15 CdS da monitorare (16,7% del totale dei CdS). La domanda non è stata somministrata nel II semestre.
- D13 (locali e alle attrezzature per le attività integrative) presenta 4 CdS critici (4,4% del totale) e 10 CdS da monitorare (11,1% del totale dei CdS). La domanda non è stata somministrata nel II semestre.

Per la D13, come per la D08, si segnala un numero di risposte inferiore rispetto a quello delle altre domande. Per le domande D08 e D13 preme sottolineare che, nonostante il significato delle domande sia stato spiegato in diverse occasioni agli studenti, in molti CdS emerge la compilazione anche dove le attività didattiche integrative non sono previste. Per questo motivo le distribuzioni di frequenza sono di dubbia interpretazione e non si riesce a ben definire se queste valutazioni siano il risultato di una scorretta compilazione dei questionari o segnalino un problema reale.

La domanda D14 è relativa alla soddisfazione complessiva per come è stato svolto l'insegnamento: tutti i CdS presentano valori percentuali di risposte positive uguali o superiori al 73,7% nel I semestre e al 61,7% nel II semestre. Nessun CdS presenta valori critici nel I semestre mentre se ne rilevano 3 nel II semestre (3,4% del totale); 14 CdS presentano valori da monitorare (15,6% sul totale dei CdS) nel I semestre e 22 nel II (24,7%).

L'opinione sull'organizzazione del CdS è rilevata con la D15 (carico di studio degli insegnamenti previsti), valore minimo 49,9% nel I semestre e 37,3% nel II, e con la D16 (organizzazione degli insegnamenti), valore minimo 49,3% nel I semestre e 47,7% nel II:

- D15 presenta 8 CdS critici (8,9% sul totale dei CdS) nel I semestre e 25 CdS (28,1% sul totale) nel II semestre; 27 CdS da monitorare (30,0% dei CdS) nel I semestre e 25 CdS (28,1% sul totale) nel II semestre.
- D16 presenta 5 CdS critici (5,6% sul totale dei CdS) nel I semestre e 15 (16,9% del totale) nel II semestre; 20 CdS da monitorare (22,2% sul totale) nel I semestre e 27 CdS (pari al 30,3% del totale dei CdS) nel II semestre.

Come si può osservare le dimensioni che devono essere più attentamente monitorate riguardano aspetti "collettivi/organizzativi" dei CdS, piuttosto che il comportamento dei singoli docenti.

Come atteso si rileva una maggiore concentrazione di criticità e CdS da monitorare nel II semestre, in cui è stata attivata la didattica a distanza, rispetto al I. Il quadro che emerge motiva ulteriormente la scelta compiuta da NdV e PQA di orientare con maggiore decisione l'attività delle CPDS verso l'analisi dell'efficacia dei processi di organizzazione (e relativo monitoraggio) dell'AQ dei CdS.

Per quanto riguarda «osservazioni e suggerimenti» ([Allegato 5.i](#)):

O1. Alleggerire il carico didattico complessivo presenta 11 CdS (pari al 12,2% dei CdS) con valori superiori al 20% nel I semestre e 16 (18,2% dei CdS) nel II semestre.

O2. Aumentare il carico didattico complessivo. Osservazione introdotta qualche anno fa come forma di controllo rispetto alla O1 e alle domande D15 e D16 del questionario. Nessun CdS, negli ultimi quattro anni, ha segnalazioni superiori al 20% e il valore massimo dell'ultimo anno è 4,1% nel I semestre e 5,0% nel secondo.

O3. Aumentare l'attività di supporto didattico. La richiesta è bassa, solo 2 CdS nel II semestre presentano valori superiori al 20%.

O4. Aumentare le ore di esercitazioni. Segnalano valori superiori alla soglia 15 CdS (pari al 16,7%) nel I semestre e 7 (8,0% del totale dei CdS) nel II, erano 8 nell'anno precedente.

O5. Fornire più conoscenze di base. Nel I semestre 5 CdS presentano segnalazioni oltre la soglia, 3 nel II semestre.

O6. Eliminare dal programma argomenti già trattati in altri insegnamenti. Nessun CdS, come negli ultimi quattro anni, presenta valori superiori al 20%.

O7. Migliorare il coordinamento con altri insegnamenti. Nel I semestre 1 CdS presenta valori superiori al 20%, 4 CdS nel II.

O8. Migliorare la qualità del materiale didattico. Nel I semestre 4 CdS (pari al 4,4% del totale) presentano valori superiori al 20%, 3 CdS (3,4% del totale) nel II semestre.

O9. Fornire in anticipo il materiale didattico presenta 6 CdS (6,7% del totale dei CdS) con valori superiori alla soglia del 20% nel I semestre e solo 1 nel II semestre.

O10. Inserire prove di esame intermedie. La richiesta presenta una percentuale di CdS più elevata rispetto alle altre osservazioni (pari al 21,1% nel I semestre e 14,8% nel II) peggiorata rispetto all'anno precedente per quanto riguarda il valore del I semestre. Si evidenzia l'interpretazione controversa già segnalata nel paragrafo precedente: le prove intermedie aumentano il numero di esami, già ritenuto alto, e la "dispersione" dei tempi; vi possono essere limiti dettati dal calendario dei periodi di lezione.

O11. Attivare insegnamenti serali. Osservazione introdotta alcuni anni fa: il valore massimo è 5,1% nel I semestre e 6,6% nel II.

• **Il livello di soddisfazione degli studenti frequentanti a livello di insegnamento**

Senza entrare in un'analisi dettagliata dei livelli di soddisfazione per singolo insegnamento, qui preme considerare il grado di diffusione di insegnamenti che nell'A.A. 2019/20 hanno registrato una percentuale positiva (somma di "Decisamente sì" e di "Più sì che no") di risposte "critica" (ossia inferiore al 40%) o "da monitorare" (ossia compresa tra il 40 e il 60%).

L'analisi viene svolta con riferimento alla domanda D14 sulla soddisfazione complessiva per l'insegnamento e viene valutata l'esistenza dell'eventuale persistenza della criticità nel tempo. Come si può osservare ([Allegato 5.I](#)) nel complesso dell'Ateneo gli insegnamenti critici sono il 3,6% degli insegnamenti valutati (il 2,8% l'anno scorso), mentre gli insegnamenti critici o da monitorare sono il 14,0% dell'insieme degli insegnamenti valutati (11,8% l'anno precedente). Si tratta rispettivamente di 64 insegnamenti nell'A.A. 2019/20 (erano 48 nell'anno precedente) e di 247 insegnamenti (erano 201 dell'anno precedente). Tuttavia, il fenomeno, come negli anni precedenti, non presenta diffusione e dinamiche uniformi tra dipartimenti.

• **Analisi degli aspetti critici evidenziati dalla rilevazione/dalle rilevazioni**

Si può affermare che i risultati della valutazione della didattica nell'A.A. 2019/20 hanno subito diverse variazioni dovute alla situazione di pandemia da COVID-19 che ha influito soprattutto sul II semestre nel quale è stata attivata la didattica a distanza.

Le prime differenze emergono già dai numeri della rilevazione: mentre il numero degli insegnamenti valutati dai frequentanti è aumentato del 3,3% rispetto all'anno precedente, si registra il 20,9% in meno di questionari compilati totali. Inoltre, a fronte di un'offerta formativa che prevede circa lo stesso numero di insegnamenti valutabili nel primo (1002 insegnamenti) e nel secondo semestre (987 insegnamenti), nel secondo semestre del 2019/20, i cui è stata eliminata l'obbligatorietà della compilazione, il numero di questionari compilati si è ridotto del 50% circa. Per i non frequentanti la percentuale di diminuzione di questionari raccolti è pari al 24,6% rispetto all'anno precedente.

A livello di Ateneo non si evidenziano particolari problematiche, anche se emergono differenze non trascurabili tra dipartimenti e tra CdS investigati. Emerge anche una differenza di risultati della valutazione tra I e II semestre dell'A.A. 2019/20.

Per quanto riguarda l'incidenza percentuale delle risposte positive sul totale delle risposte mediata su tutti gli insegnamenti di un CdS le differenze risultano amplificate dai criteri più stringenti (sono considerati critici i corsi di studio in cui la percentuale cumulativa di risposte positive è inferiore al 70%; sono considerati da monitorare quelli la cui percentuale cumulativa di risposte positive è tra 70% e 80%) e sono relative alle seguenti dimensioni:

1. Conoscenze preliminari (segnalazioni maggiori per il I semestre rispetto al II).
2. Carico di studio rispetto ai CFU (segnalazioni in entrambi i semestri).
3. Aule in cui si svolgono le lezioni (D12, non somministrata nel II semestre): 15 CdS hanno registrato percentuali di risposte positive da monitorare, 7 CdS hanno registrato percentuali positive critiche.
4. Locali e attrezzature per le attività integrative (D13, non somministrata nel II semestre): 10 CdS hanno registrato percentuali di risposte positive da monitorare, 4 CdS hanno registrato percentuali positive critiche.
5. Sostenibilità del carico complessivo degli insegnamenti previsti nel periodo di riferimento (D15): 27 CdS (I semestre) e 25 CdS (II semestre) hanno registrato percentuali di risposte positive da monitorare, 8 CdS (I semestre) e 25 CdS (II semestre) hanno registrato percentuali di risposte positive critiche.
6. Soddisfazione per l'organizzazione complessiva degli insegnamenti previsti nel periodo di riferimento (D16): 20 CdS (nel I semestre) e 27 CdS (nel II semestre) hanno registrato percentuali di risposte positive da monitorare, 5 CdS (nel I semestre) e 15 CdS (nel II semestre) hanno registrato percentuali positive critiche.

Sebbene il fenomeno a livello di Ateneo mostri numeri contenuti (64 insegnamenti critici, pari a 2,8% sul totale nel 2019/20; 48 insegnamenti critici, pari a 3,6% sul totale nel 2018/19; 40 insegnamenti critici, pari a 2,2% sul totale nel 2017/18, e 40 insegnamenti critici, pari a 2,6% sul totale nel 2016/17) l'andamento nel tempo viene attentamente monitorato.

A livello di singoli insegnamenti, con riferimento alla domanda D14 (che sintetizza la soddisfazione complessiva), secondo i criteri di criticità dettati dalla delibera del SA del 21/06/2016, si osserva che:

1. un solo dipartimento (IUS) su 13 non presenta insegnamenti critici;
2. alcuni dipartimenti mostrano un'incidenza di insegnamenti critici sensibilmente più elevata (7,4%).

5.4 Utilizzazione dei risultati

NdV e PQA esercitano un monitoraggio costante del processo di rilevazione, forniscono agli attori coinvolti nel processo di Assicurazione Qualità i dati necessari per la progettazione e la programmazione della didattica, la redazione delle relazioni richieste dal Sistema di Accreditamento e il monitoraggio/soluzione delle criticità rilevate.

• Diffusione dei risultati all'interno dell'Ateneo

I risultati elaborati sono messi a disposizione degli attori principali del processo di assicurazione qualità in modalità online, sulla pagina docente esse3, con accesso riservato in considerazione delle responsabilità individuate: Direttori di Dipartimento, Responsabili Qualità di Dipartimento e Presidenti delle CPDS (i quali devono condividere i dati coi componenti della commissione) hanno accesso alle valutazioni di tutti i CdS del Dipartimento di appartenenza; i Presidenti di CdS hanno accesso alle valutazioni del CdS per il quale ricoprono la carica; i singoli docenti hanno accesso alle valutazioni dei propri insegnamenti.

Tali report comprendono ([Allegato 5.e](#)):

1. Elenco completo degli insegnamenti dal quale si accede alla valutazione del singolo insegnamento che riporta il numero delle risposte ad ogni domanda calcolando l' "Indicatore di soddisfazione" (Numero risposte Positive (+Si/No + SI) / Numero Totale Risposte).
2. Dati anagrafici degli studenti valutanti. Restituisce a livello di CdS la distribuzione di rispondenti secondo sesso, tipo di maturità, tipo di iscrizione (in corso, fuori corso e ripetente).
3. Distribuzioni di frequenze (assolute e percentuali) per singola domanda a livello di CdS.
4. Distribuzioni di frequenze (assolute e percentuali) per singola domanda scendendo al dettaglio di CdS, insegnamento e docente.
5. Indicatore di soddisfazione per singola domanda al dettaglio di CdS, insegnamento e docente, con segnalazione delle situazioni critiche e da monitorare.
6. Numero di osservazioni e relative percentuali, sul totale dei rispondenti a livello di CdS.
7. Al fine di pubblicizzare i risultati sul sito Unimore (<https://www.unimore.it/ateneo/assicurazionequalita.html>) alla voce "Opinione degli studenti sulla didattica" sono stati realizzati e messi a disposizione tre report ([Allegato 5.e](#)) per ogni dipartimento (delibera del Senato Accademico del 21/06/2016):
8. Indicatore di soddisfazione per singola domanda a livello di CdS ordinato per anno di CdS (report pubblico).
9. Indicatore di soddisfazione per singola domanda a livello di singolo insegnamento ordinato per anno di CdS (report ad accesso riservato ai possessori di credenziali Unimore).
10. Indicatore di soddisfazione (domanda D14 – Sei complessivamente soddisfatto di come è stato svolto questo insegnamento?) a livello di singolo insegnamento ordinato per anno di CdS (report ad accesso riservato ai possessori di credenziali Unimore).

Dall'A.A. 2019/20, in conformità alla legge sulla privacy, la pubblicizzazione si limita ai dati aggregati per Dipartimento.

Come si evince dalle Relazioni delle CPDS, la modalità di diffusione dei risultati agli studenti all'interno dei singoli dipartimenti è differenziata: alcuni dipartimenti privilegiano la diffusione collegiale in sedute di Dipartimento e/o in assemblee studenti-docenti, altri (soprattutto quei dipartimenti su cui insiste un numero di studenti particolarmente elevato) la diffusione all'interno dei singoli CdS.

• Azioni di intervento promosse a seguito degli stimoli provenienti dal monitoraggio degli studenti frequentanti/dei laureandi

La maggior parte delle azioni di intervento emergono nei Rapporti Annuali di Monitoraggio (RAM-AQ) e nelle Schede di Monitoraggio Annuale (SMA). In questi documenti il CdS rende conto delle eventuali azioni correttive intraprese e degli esiti corrispettivi sulla base dei dati forniti. In sede di analisi emerge inoltre (anche se non sempre con la dovuta sistematicità) il ricorso alle elaborazioni più analitiche per singolo insegnamento, le uniche che sono effettivamente in grado di documentare possibili criticità.

• Eventuale utilizzazione dei risultati ai fini della incentivazione dei docenti

Nel regolamento di Ateneo per l'attribuzione degli scatti stipendiali triennali in attuazione dell'art. 6, comma 14, e 8 della L. 240/2010 tra i criteri di valutazione delle attività didattiche dei professori e dei ricercatori è stata inserita l'opinione degli studenti limitatamente alla domanda D14 degli ultimi tre anni.

Si segnala inoltre che alcuni dipartimenti considerano l'opinione degli studenti dei propri docenti e ricercatori tra i criteri per il rinnovo della docenza a contratto.

5.5 Punti di forza e di debolezza relativamente a modalità di rilevazione, risultati della rilevazione e utilizzazione dei risultati

Modalità di rilevazione

- Punti di forza

La raccolta via internet è ormai una prassi decennale per Unimore. Le elaborazioni e le analisi condotte dal DPVSIA prevedono una restituzione pressoché simultanea dei risultati analizzati a diversi livelli di dettaglio.

- Punti di debolezza

Limiti della rilevazione dei dati via internet:

- condizione di compilazione diversa da studente a studente;
- accesso alla compilazione in periodi non ottimali per la maturazione di una opinione consapevole da parte del singolo studente (si considera periodo ottimale quello relativo all'iscrizione all'esame quando lo studente ha già preso visione approfondita del materiale di studio).

Risultati della rilevazione

- Punti di forza

La grande attenzione dei docenti a una stretta e continua interazione con gli studenti rappresenta un punto di forza dell'Ateneo. Le opinioni negative sui docenti sono circoscritte a particolari situazioni che non influenzano il risultato complessivo dell'Ateneo.

- Punti di debolezza

I punti di debolezza che emergono riguardano due aspetti: a) l'organizzazione del percorso con particolare riguardo a conoscenze preliminari (D01), carico di studio rispetto ai CFU assegnati (D02), aspetti organizzativi a livello di carico complessivo degli insegnamenti (D15) e di organizzazione degli insegnamenti previsti (D16); b) l'adeguatezza delle aule (D12).

Utilizzo di risultati

- Punti di forza

Il NdV e il PQA hanno sempre mantenuto con i dipartimenti un rapporto stretto chiedendo e verificando che i risultati forniti venissero esaminati in dettaglio e utilizzati per mettere in atto azioni migliorative. Oggi questo rapporto è ulteriormente rafforzato grazie alla crescente valorizzazione della rilevazione nell'ambito della valutazione dei CdS (CPDS e Gruppi di Riesame) e alle attività che l'Ateneo ha intrapreso già da anni per conseguire e mantenere l'accreditamento delle sedi e dei CdS.

- Punti di debolezza

Alcuni problemi riguardanti le strutture (es. carenza di aule) non trovano adeguate soluzioni nel breve periodo.

5.6 Ulteriori osservazioni

La valutazione da parte degli studenti è un elemento fondamentale del processo di assicurazione della qualità, come ha dimostrato l'esperienza negli anni, in cui l'esito delle opinioni degli studenti è stato ampiamente impiegato per la redazione delle relazioni delle CPDS, nei documenti di monitoraggio (Rapporto annuale di riesame -RAR-, Rapporto ciclico di riesame -RCR-, Relazione Annuale di Monitoraggio Assicurazione Qualità -RAM-AQ- e Scheda di Monitoraggio Annuale -SMA-) e nel corso dell'Audit della Qualità di Ateneo. Il NdV e PQA raccomandano costantemente i CdS di fornire evidenza dettagliata sulle azioni intraprese riguardo alcune dimensioni critiche, quali, ad esempio, una migliore organizzazione dei carichi complessivi, dei calendari di lezione e delle modalità di esame.

In considerazione dell'uso sempre più operativo di questo strumento, diventa particolarmente rilevante la tempestività nella restituzione dei risultati e la messa a punto di indicatori che consentano di valorizzare le informazioni raccolte.

5.7 Efficacia nella gestione del processo di rilevazione da parte del PQA

La rilevazione della qualità della didattica si è pienamente inserita nei processi partecipativi degli studenti e nei processi decisionali ed attuativi dell'erogazione dei servizi per gli studenti nell'Ateneo, nei dipartimenti e nei CdS. Infatti, nell'Ateneo, così come nei vari dipartimenti, si è osservato un'alta percentuale di insegnamenti valutati, di livello leggermente superiore rispetto all'anno precedente. Nel 2019/20, gli insegnamenti valutati sono stati, infatti, 1761 (3,3% in più rispetto all'anno precedente) e i questionari raccolti oltre 120 mila (20,9% in meno rispetto all'anno precedente). La flessione del tasso di crescita è stata sicuramente dovuta alla situazione di pandemia che ha determinato la frequenza a distanza delle lezioni, pur avendo eliminato dalla rilevazione tre domande (D05, D12 e D12) riguardanti le strutture universitarie (Allegati 5.b e 5.d). Da notare che, nei 13 dipartimenti dell'Ateneo, la quota di copertura degli insegnamenti varia tra un minimo del 88,5% e il massimo del 100%. La mancata rilevazione degli insegnamenti residui ha tra le maggiori cause la mancata frequenza, da parte di una certa quota di studenti, di alcuni insegnamenti a scelta

attivati nell'offerta formativa e la volontà dell'Ateneo di contenere l'orizzonte temporale entro il quale compilare i questionari.

In alcuni dipartimenti, i dati sulla qualità della didattica erogata dai docenti sono tenuti in considerazione per la chiamata di idonei in posizioni di professore. Il regolamento di Ateneo per l'erogazione degli scatti biennali prevede -ai fini dell'assolvimento dei compiti didattici- che si tenga anche conto dell'indagine sull'opinione degli studenti. Nei (rari) casi di persistente criticità il compito didattico viene considerato non assolto.

La sensibilizzazione dei docenti è favorita anche dalla rilevazione online e dalla rapida messa a disposizione del numero di questionari compilati da parte degli studenti. È così infatti possibile avere la percezione dell'effettiva partecipazione studentesca alla rilevazione e i docenti possono, in tempo quasi reale, stimolarne la partecipazione.

5.8 Livello di soddisfazione degli studenti

Il livello di soddisfazione degli studenti nel 2019/20 è complessivamente più che buono: la percentuale media di risposte positive alle domande del questionario per dipartimento varia tra l'82 e il 90% per gli aspetti inerenti agli insegnamenti, tra l'84 e il 94% per quanto riguarda la docenza e tra il 71 e l'82% per quanto riguarda l'organizzazione didattica. La soddisfazione studentesca è elevata per quanto riguarda l'attività dei docenti, con significativi punti di forza per il rispetto degli orari di svolgimento di lezioni, esercitazioni e altre eventuali attività didattiche, per la coerenza con cui l'insegnamento è stato svolto rispetto a quanto dichiarato sul sito web del CdS e per la reperibilità del docente nel caso di necessità di chiarimenti e spiegazioni ([Allegato 5.f](#)). Da notare che i livelli di soddisfazione hanno avuto una lieve flessione nell'A.A. 2019/20, sicuramente dovuta alla situazione anomala di somministrazione della didattica a distanza, pur mantenendo livelli comunque elevati. L'indicatore di soddisfazione complessiva (D14) ha una media nel 2019/20 di 84,6% nel I semestre e di 82,7% nel II semestre, valore in leggera diminuzione rispetto all'anno precedente ([Allegato 5.f](#)).

Come nell'anno precedente, il solo indicatore che non raggiunge nella media di Ateneo l'80% di gradimento da parte degli studenti è il carico di lavoro complessivo degli insegnamenti ufficialmente previsti nel periodo di riferimento (D15, risposte positive 79,3% nel I semestre e 71,5% nel II). Un altro indicatore prossimo all'80%, peggiorato rispetto all'anno precedente riguarda l'organizzazione complessiva degli insegnamenti (D16, risposte positive 81,6% nel I semestre e 74,3% nel secondo). Presentando i due indicatori valori altalenanti negli ultimi anni, è opportuno rinnovare la segnalazione ai dipartimenti della necessità di un coordinamento tra materie e di una migliore calibrazione del carico di lavoro.

A livello del singolo insegnamento, le situazioni critiche rilevate sono emerse dallo studio dell'indicatore di "persistenza" riferite agli ultimi tre anni ([Allegato 5.m](#)); l'indicatore è stato creato con le risposte date dagli studenti frequentanti alla domanda 14 del questionario (D14: "Sei complessivamente soddisfatto di come è stato svolto questo insegnamento?"). Dall'analisi dell'indicatore di persistenza di criticità emerge che il 30,7% dei CdS riporta almeno una persistenza di insufficienze negli ultimi 2 o 3 anni. Il dato risulta in netta diminuzione rispetto all'anno accademico precedente (48,8%). Inoltre, si osserva che il 9,1% dei CdS (13,1% l'anno precedente) presenta insegnamenti che non risultavano critici o da monitorare nell'anno precedente (2018/19), ma lo erano nel 2017/18. In base a questi dati si può affermare che le situazioni critiche nell'anno 2019/20 sono diminuite, come le situazioni segnalate nel passato come difficili. Gli indicatori di persistenza vanno interpretati come segnali di tendenza più che come livelli consolidati. Si ritiene importante individuare e segnalare ai responsabili didattici sia i casi di persistenza di criticità, sia il monitoraggio delle situazioni "incerte" e altalenanti nel tempo.

5.9 Presa in carico dei risultati della rilevazione

In definitiva, il sistema di rilevazione della soddisfazione degli studenti è un punto di forza dell'Ateneo, da anni impegnato a condividere la progettazione e la metodologia della rilevazione proposta a livello nazionale. Dal 2006/07, anno di avvio della sperimentazione della rilevazione online, l'Ateneo si è impegnato nel coinvolgimento dei dipartimenti, chiedendo loro una forte collaborazione nel processo di informatizzazione dello strumento. Il continuo confronto tra NdV e PQA in merito a sviluppo di ipotesi, rilevazione, elaborazione dati e diffusione dei risultati ha corroborato nell'Ateneo l'attenzione alla tematica della qualità della didattica misurata attraverso la rilevazione dell'opinione degli studenti e i suggerimenti per il miglioramento del sistema forniti dagli studenti. I risultati sono evidenti, almeno per quanto riguarda la soddisfazione degli studenti e le loro espressioni di volontà di partecipare al processo formativo. L'Ateneo si propone, inoltre, di adottare, non appena sarà disponibile, il questionario in via di definizione dall'ANVUR, corredandolo, se del caso, con propri approfondimenti.

La trasparenza e la tempestività del sistema di rilevazione sono molto buone, grazie allo strumento di reportistica online costruito da Unimore per la trasmissione dei risultati a tutti i principali attori della rilevazione (singoli docenti, presidenti di CdS, direttori di dipartimento, presidenti delle CPDS, RQD, PQA e NdV).

Per quanto riguarda l'efficacia del processo di trasparenza delle analisi dei risultati da parte dei dipartimenti e dei CdS, ci sono sicuramente ancora spazi di miglioramento, nonostante l'impegno dell'Ateneo nel coinvolgimento della componente studentesca e nella diffusione dei risultati. L'Ateneo mette a disposizione, pubblicandoli sul proprio sito, i

risultati dell'OPIS a livello di dipartimento. È stata resa obbligatoria per tutti i CdS la compilazione del Rapporto Annuale di Monitoraggio dell'Assicurazione della qualità dei Corsi di studio (RAMAQ-CdS), che ha una sezione dedicata all'analisi dell'Opis e prevede che il CdS possa mettere in campo delle azioni correttive e/o di miglioramento a fronte di criticità emerse: tali azioni vengono monitorate o rendicontate l'anno successivo, in una logica di riesame annuale. Le CP-DS, infine, valutano annualmente la qualità delle attività svolte dai singoli CdS per quanto riguarda l'uso dell'Opis.



Scheda di Valutazione della Didattica

Sede	cod.
Dipartimento	cod.
Corso di studi	cod.
Insegnamento	cod.
Docente	cod.

Dati studente

Genere	Maturità	
Anno Corso	Tipo Iscrizione	Modalità

Percentuale di lezione frequentate (circa)

- Meno del 50%
- Dal 50% al 75%
- Più del 75%

Se meno del 50% indicare il motivo

- Lavoro
- Altre lezioni
- Altre

Numero (medio) di studenti compreso il compilatore che nel periodo di riferimento hanno frequentato questo insegnamento

Modalità di risposta	Non prevista	Decisamente NO	Più NO che SI	Più SI che NO	Decisamente SI
<i>Eccetto i nn 15 e 16, i quesiti si riferiscono solo all'insegnamento che si sta valutando</i>					
		Giudizi Negativi		Giudizi Positivi	
INSEGNAMENTO					
1. Le conoscenze preliminari possedute sono risultate sufficienti per la comprensione degli argomenti previsti nel programma d'esame?					
		<input type="radio"/>	<input type="radio"/>	<input type="radio"/>	<input type="radio"/>
2. Il carico di studio dell'insegnamento è proporzionato ai crediti assegnati?					
		<input type="radio"/>	<input type="radio"/>	<input type="radio"/>	<input type="radio"/>
3. Il materiale didattico (indicato e disponibile) è adeguato per lo studio della materia?					
		<input type="radio"/>	<input type="radio"/>	<input type="radio"/>	<input type="radio"/>
4. Le modalità di esame sono state definite in modo chiaro?					
		<input type="radio"/>	<input type="radio"/>	<input type="radio"/>	<input type="radio"/>
DOCENZA					
5. Gli orari di svolgimento di lezioni, esercitazioni e altre eventuali attività didattiche sono rispettati?					
		<input type="radio"/>	<input type="radio"/>	<input type="radio"/>	<input type="radio"/>
6. Il docente stimola / motiva l'interesse verso la disciplina?					
		<input type="radio"/>	<input type="radio"/>	<input type="radio"/>	<input type="radio"/>
7. Il docente espone gli argomenti in modo chiaro?					
		<input type="radio"/>	<input type="radio"/>	<input type="radio"/>	<input type="radio"/>
8. Le attività didattiche integrative (esercitazioni, tutorati, laboratori, ecc.) sono utili all'apprendimento della materia?					
<input type="radio"/>		<input type="radio"/>	<input type="radio"/>	<input type="radio"/>	<input type="radio"/>
9. L'insegnamento è stato svolto in maniera coerente con quanto dichiarato sul sito Web del corso di studio?					
		<input type="radio"/>	<input type="radio"/>	<input type="radio"/>	<input type="radio"/>
10. Il docente è reperibile per chiarimenti e spiegazioni?					
		<input type="radio"/>	<input type="radio"/>	<input type="radio"/>	<input type="radio"/>
INTERESSE					
11. È interessato/a agli argomenti trattati nell'insegnamento?					
		<input type="radio"/>	<input type="radio"/>	<input type="radio"/>	<input type="radio"/>
INFRASTRUTTURE RELATIVE A QUESTO INSEGNAMENTO					
12. Le aule in cui si svolgono le lezioni sono adeguate (si vede, si sente, si trova posto)?					
		<input type="radio"/>	<input type="radio"/>	<input type="radio"/>	<input type="radio"/>
13. I locali e le attrezzature per le attività integrative (esercitazioni, tutorati, laboratori, ecc.) sono adeguati?					
<input type="radio"/>		<input type="radio"/>	<input type="radio"/>	<input type="radio"/>	<input type="radio"/>
SODDISFAZIONE					
14. Sei complessivamente soddisfatto di come è stato svolto questo insegnamento?					
		<input type="radio"/>	<input type="radio"/>	<input type="radio"/>	<input type="radio"/>
ORGANIZZAZIONE DEL CORSO DI STUDI					
15. Il carico di studio complessivo degli insegnamenti previsti nel periodo di riferimento (bimestre, trimestre, semestre, ecc.) è sostenibile?					
		<input type="radio"/>	<input type="radio"/>	<input type="radio"/>	<input type="radio"/>
16. L'organizzazione complessiva (orario, esami intermedi e finali) degli insegnamenti previsti nel periodo di riferimento (bimestre, trimestre, semestre, ecc.) è accettabile?					
		<input type="radio"/>	<input type="radio"/>	<input type="radio"/>	<input type="radio"/>

OSSERVAZIONI E SUGGERIMENTI

- | | | |
|--|--|---|
| <input type="checkbox"/> Alleggerire il carico didattico complessivo | <input type="checkbox"/> Aumentare il carico didattico complessivo | <input type="checkbox"/> Aumentare l'attività di supporto didattico |
| <input type="checkbox"/> Aumentare le ore di esercitazioni | <input type="checkbox"/> Fornire più conoscenze di base | <input type="checkbox"/> Eliminare dal programma argomenti già trattati in altri insegnamenti |

Migliorare il coordinamento con altri insegnamenti

Inserire prove di esame intermedie

Migliorare la qualità del materiale didattico

Fornire in anticipo il materiale didattico

Attivare insegnamenti serali

COMMENTI PERSONALI

[Torna alla scelta dei questionari](#)

Per informazioni in merito alla disponibilità dei questionari compilabili, contattare la Segreteria didattica del proprio Dipartimento.
I contatti sono disponibili all'indirizzo <http://www.unimore.it/ateneo/dipartimenti.html>

Servizio attivato in via sperimentale
a cura del
**SI-A (Servizi Informatici -
Applicativi)**

Allegato 5.b

**Valutazione della didattica da parte degli studenti frequentanti
Elaborazione dei dati - A.A. 2019/20**

Numero di insegnamenti valutati (NIV), numero di questionari rilevati (NQR), e variazioni percentuali (Var. %) per tipo di rilevazione (Modo), via cartacea (C) o via internet (I) o mista (M), per Facoltà/Dipartimento, e per diversi AA

Dipartimento	NIV 2011/12	NIV 2012/13	Var. %	NIV 2013/14	Var. %	NIV 2014/15	Var. %	NIV 2015/16	Var. %	NIV 2016/17	Var. %	NIV 2017/18	Var. %	NIV 2018/19	Var. %	NIV 2019/20	Var. %
Comunicazione ed Economia - DCE	117	109	-6,8	99	-9,2	98	-1,0	102	4,1	97	-4,9	102	5,2	102	0,0	116	13,7
Economia Marco Biagi - DEMB	132	127	-3,8	124	-2,4	123	-0,8	124	0,8	124	0,0	158	27,4	122	-22,8	118	-3,3
Educazione e Scienze Umane - DESU	95	109	14,7	97	-11,0	94	-3,1	90	-4,3	101	12,2	124	22,8	113	-8,9	86	-23,9
Giurisprudenza - IUS	78	85	9,0	75	-11,8	87	16,0	101	16,1	94	-6,9	128	36,2	104	-18,8	107	2,9
Studi Linguistici e Culturali - DSLC	112	117	4,5	131	12,0	126	-3,8	135	7,1	127	-5,9	136	7,1	135	-0,7	136	0,7
Chirurgico, Medico, Odontoiatrico e di Scienze Morfologiche con Interesse Trapiantologico, Oncologico e di Medicina Rigenerativa - CHIMOMO (*)	-	91	-	83	-8,8	92	10,8	93	1,1	88	-5,4	93	5,7	110	18,3	115	4,5
Medicina Diagnostica Clinica... (*) (**)	-	127	-	127	0,0	130	2,4	130	0,0	122	-6,2	135	10,7	-	-	-	-
Scienze Biomediche, Metaboliche e Neuroscienze - BMN (*)	-	77	-	75	-2,6	72	-4,0	74	2,8	68	-8,1	70	2,9	139	98,6	163	17,3
Scienze Mediche e Chirurgiche Materno-Infantili e dell'Adulto - SMECHIMAI (*)	-	37	-	26	-29,7	35	34,6	38	8,6	38	0,0	37	-2,6	81	118,9	75	-7,4
Scienze Chimiche e Geologiche - CHIMGEO (*)	-	107	-	98	-8,4	101	3,1	105	4,0	101	-3,8	107	5,9	101	-5,6	123	21,8
Scienze Fisiche, Informatiche e Matematiche - FIM (*)	-	98	-	106	8,2	105	-0,9	106	1,0	115	8,5	128	11,3	127	-0,8	121	-4,7
Scienze della Vita - DSV (*)	-	243	-	236	-2,9	218	-7,6	218	0,0	211	-3,2	248	17,5	218	-12,1	219	0,5
Ingegneria Enzo Ferrari - DIEF	200	206	3,0	213	3,4	207	-2,8	203	-1,9	198	-2,5	289	46,0	271	-6,2	300	10,7
Scienze e Metodi dell'Ingegneria - DISMI	66	73	10,6	71	-2,7	74	4,2	73	-1,4	72	-1,4	81	12,5	82	1,2	82	0,0
Ateneo	1569	1606	2,4	1561	-2,8	1562	0,1	1592	1,9	1556	-2,3	1836	18,0	1705	-7,1	1761	3,3

Dipartimento	NQR 2011/12	NQR 2012/13	Var. %	NQR 2013/14	Var. %	NQR 2014/15	Var. %	NQR 2015/16	Var. %	NQR 2016/17	Var. %	NQR 2017/18	Var. %	NQR 2018/19	Var. %	NQR 2019/20			Var. %
																I sem	II sem	Totale	
DCE	6534	6929	6,0	8352	20,5	8587	2,8	9036	5,2	9822	8,7	10052	2,3	10241	1,9	5931	4030	9961	-2,7
DEMB	10381	10931	5,3	10817	-1,0	11543	6,7	8970	-22,3	10893	21,4	14098	29,4	13605	-3,5	7666	1342	9008	-33,8
DESU	3486	3670	5,3	3894	6,1	4774	22,6	6956	45,7	9600	38,0	13078	36,2	13258	1,4	7366	3494	10860	-18,1
IUS	5299	6056	14,3	4109	-32,1	5076	23,5	6018	18,6	6049	0,5	6318	4,4	7179	13,6	4625	1969	6594	-8,1
DSLC	4096	4776	16,6	4593	-3,8	4529	-1,4	4533	0,1	4858	7,2	6979	43,7	6877	-1,5	3031	1563	4594	-33,2
CHIMOMO	-	8927	-	8801	-1,4	9071	3,1	9297	2,5	8603	-7,5	8440	-1,9	11312	34,0	5348	3090	8438	-25,4
Medicina Diagnostica Clinica... (*) (**)	-	14006	-	14288	2,0	13197	-7,6	13471	2,1	14058	4,4	14936	6,2	-	-	-	-	-	-
BMN	-	32395	-	30131	-7,0	29266	-2,9	29343	0,3	35302	20,3	30085	-14,8	37346	24,1	17440	11606	29046	-22,2
SMECHIMAI	-	3319	-	2993	-9,8	2572	-14,1	2341	-9,0	2352	0,5	2274	-3,3	4411	94,0	2362	902	3264	-26,0
CHIMGEO	-	2032	-	2318	14,1	2583	11,4	2872	11,2	3261	13,5	3702	13,5	3869	4,5	1991	1098	3089	-20,2
FIM	-	1846	-	1528	-17,2	1973	29,1	1795	-9,0	2008	11,9	2894	44,1	3976	37,4	2010	781	2791	-29,8
DSV	-	10411	-	10426	0,1	9987	-4,2	9786	-2,0	10118	3,4	11095	9,7	10838	-2,3	5934	3893	9827	-9,3
DIEF	10439	10662	2,1	10397	-2,5	11892	14,4	11811	-0,7	14806	25,4	19537	32,0	21451	9,8	11858	4465	16323	-23,9
DISMI	2480	3131	26,3	3794	21,2	4264	12,4	4961	16,3	5440	9,7	7514	38,1	8155	8,5	5005	1827	6832	-16,2
Ateneo	115007	119091	3,6	116441	-2,2	119314	2,5	121190	1,6	137170	13,2	151002	10,1	152518	1,0	80567	40060	120627	-20,9

(*) dati non disponibili per l'AA 2011/12 per la trasformazione da Facoltà a Dipartimenti

(**) dati non disponibili per l'AA 2018/19 per la disattivazione del Dipartimento

Allegato 5.c

Valutazione della didattica da parte degli studenti NON frequentanti

Elaborazione dei dati - A.A. 2019/20

Dipartimento	NQR	NQR	Var.	NQR	Var.	NQR	Var.	NQR	Var.	NQR	Var.	NQR	Var.	NQR	Var.	NQR		Var.
	2011/12	2012/13	%	2013/14	%	2014/15	%	2015/16	%	2016/17	%	2017/18	%	2018/19	%	2019/20		%
																I sem	II sem	
Comunicazione ed Economia - DCE	1759	1673	-4,9	1902	13,7	2399	26,1	2494	4,0	2906	16,5	3996	37,5	5277	32,1	2973	1232	-20,3
Economia Marco Biagi - DEMB	1203	1454	20,9	1406	-3,3	2171	54,4	1575	-27,5	1799	14,2	2909	61,7	3119	7,2	1730	194	-38,3
Educazione e Scienze Umane - DESU	2382	2404	0,9	2286	-4,9	2668	16,7	2588	-3,0	4363	68,6	5964	36,7	7264	21,8	4053	1960	-17,2
Giurisprudenza - IUS	1303	1392	6,8	1140	-18,1	1366	19,8	1080	-20,9	1150	6,5	1414	23,0	1345	-4,9	950	175	-16,4
Studi Linguistici e Culturali - DSCL	526	605	15,0	536	-11,4	533	-0,6	539	1,1	500	-7,2	1037	107,4	901	-13,1	453	94	-39,3
Chirurgico, Medico, Odontoiatrico e di Scienze Morfologiche con Interesse Trapiantologico, Oncologico e di Medicina Rigenerativa - CHIMOMO (*)	-	-	-	-	-	-	-	-	-	-	-	-	-	-	-	-	-	-
Medicina Diagnostica Clinica ... (*) (**)	-	-	-	-	-	-	-	-	-	-	-	-	-	-	-	-	-	-
Scienze Biomediche, Metaboliche e Neuroscienze - BMN (*)	-	-	-	-	-	-	-	-	-	-	-	-	-	-	-	-	-	-
Scienze Mediche e Chirurgiche Materno-Infantili e dell'Adulto - SMECHIMAI (*)	-	-	-	-	-	-	-	-	-	-	-	-	-	-	-	-	-	-
Scienze Chimiche Geologiche - CHIMGEO (*)	-	120	-	97	-19,2	177	82,5	211	19,2	199	-5,7	297	49,2	272	-8,4	169	66	-13,6
Scienze Fisiche, Informatiche e Matematiche - FIM (*)	-	142	-	164	15,5	202	23,2	144	-28,7	201	39,6	316	57,2	631	99,7	289	118	-35,5
Scienze della Vita - DSV (*)	-	277	-	343	23,8	624	81,9	494	-20,8	419	-15,2	679	62,1	739	8,8	475	177	-11,8
Ingegneria Enzo Ferrari - DIEF	539	628	16,5	697	11,0	1052	50,9	1147	9,0	1755	53,0	2400	36,8	2590	7,9	1303	394	-34,5
Scienze e Metodi dell'Ingegneria - DISMI	105	193	83,8	246	27,5	457	85,8	490	7,2	618	26,1	1161	87,9	1309	12,7	686	178	-34,0
Ateneo	8279	8888	7,4	8817	-0,8	11649	32,1	10762	-7,6	13910	29,3	20173	45,0	23447	16,2	13081	4588	-24,6

(*) dati non disponibili per l'AA 2011/12 per la trasformazione da Facoltà a Dipartimenti

(**) Dipartimento disattivato dall'A.A. 2018/19

N.B.: i Dipartimenti medici hanno l'obbligo di frequenza

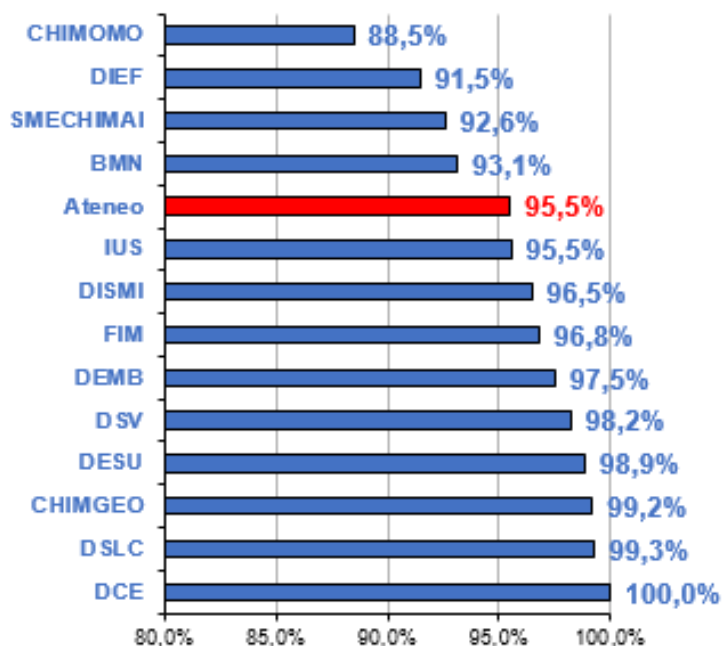
Allegato 5.d

Insegnamenti valutati, attivati, questionari raccolti, studenti				
	(1)	(2)	(3)	(4)
Dipartimento	N.	N.	N.	N. studenti
Comunicazione ed Economia - DCE	116	116	9961	2795
Economia Marco Biagi - DEMB	118	121	9008	2354
Educazione e Scienze Umane - DESU	86	87	10860	2118
Giurisprudenza - IUS	107	112	6594	1560
Studi Linguistici e Culturali - DSLC	136	137	4594	1153
Chirurgico, Medico, Odontoiatrico e di Scienze	115	130	8438	608
Scienze Biomediche, Metaboliche e Neuroscienze -	163	175	29046	1940
Scienze Mediche e Chirurgiche Materno-Infantili e	75	81	3264	190
Scienze Chimiche e Geologiche - CHIGEO	123	124	3089	614
Scienze Fisiche, Informatiche e Matematiche - FIM	121	125	2791	827
Scienze della Vita - DSV	219	223	9827	1463
Ingegneria Enzo Ferrari - DIEF	300	328	16323	3819
Scienze e Metodi dell'Ingegneria - DISMI	82	85	6832	1542
Ateneo	1761	1844	120627	20983

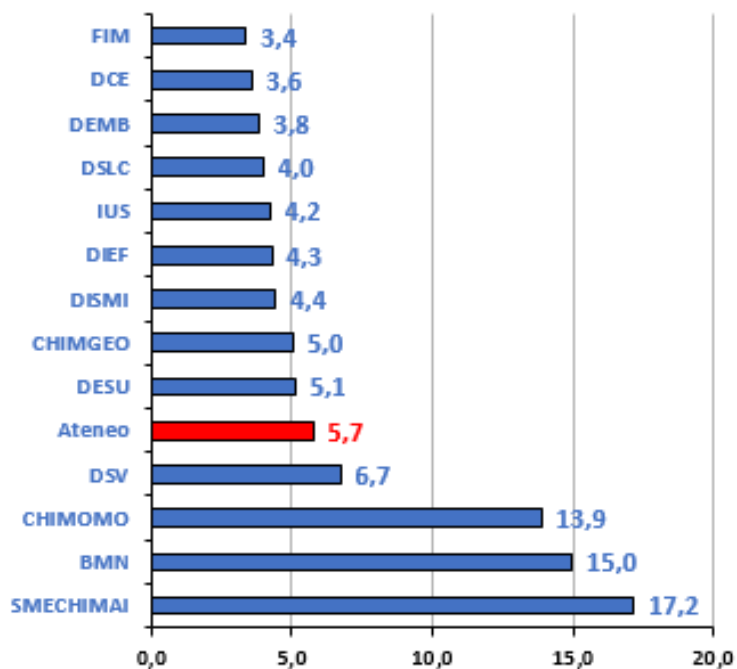
Tasso di insegnamenti valutati (IVIA) e numero medio di questionari raccolti (QCSR)

Dipartimento	IVIA (1)/(2)	QCSR (3)/(4)
DCE	1,000	3,6
DEMB	0,975	3,8
DESU	0,989	5,1
IUS	0,955	4,2
DSLC	0,993	4,0
CHIMOMO	0,885	13,9
BMN	0,931	15,0
SMECHIMAI	0,926	17,2
CHIMGEO	0,992	5,0
FIM	0,968	3,4
DSV	0,982	6,7
DIEF	0,915	4,3
DISMI	0,965	4,4
Ateneo	0,955	5,7
Minimo	88,5%	3,4
Massimo	100,0%	17,2
Sotto la media di Ateneo	4	10

Graduatoria dei Dipartimenti per copertura degli insegnamenti



Graduatoria Dipartimenti per numero questionari compilati pro capite



3. Distribuzioni di frequenze (assolute e percentuali) per singola domanda a livello di CdS



Università degli Studi di Modena e Reggio Emilia
Servizi di Ateneo per i Docenti

Distribuzioni di frequenze (assolute e percentuali)

Dipartimento

Nota: NO=Declinante No; +No/SI= Più No che SI; +SI/No= Più SI che No; SI=Declinante SI

Adeguatezza delle conoscenze preliminari ai fini della comprensione (Q1)

Corso di studi	NO		+No/SI		+SI/No		SI		Non risposto		Totale	
	n	%	n	%	n	%	n	%	n	%	n	%
12	2.0	63	13.5	215	46.1	176	37.0	0	0	466	100	
0	0	0	6.8	42	47.7	36	44.2	1	1.1	68	100	
0	0	0	4.8	71	57.5	47	37.9	0	0	124	100	
7	2.3	33	10.6	150	48.4	120	30.7	0	0	308	100	
24	6.3	49	13.4	170	46.3	127	33.5	1	0.3	367	100	
Totale	43	3.2	157	11.6	648	47.8	560	37.3	2	0.1	1355	100

Adeguatezza del carico di studio rispetto ai CFU (Q2)

Corso di studi	NO		+No/SI		+SI/No		SI		Non risposto		Totale	
	n	%	n	%	n	%	n	%	n	%	n	%
22	4.7	45	9.7	184	41.6	260	42.0	5	1.1	466	100	
1	1.1	0	6.8	37	42	44	50	0	0	68	100	
0	0	13	10.3	55	44.4	55	44.4	1	0.8	124	100	
12	3.9	30	9.7	141	45.5	127	41	0	0	308	100	
8	2.2	33	9	149	40.6	177	40.2	0	0	367	100	
Totale	43	3.2	127	9.4	578	42.5	663	44.5	6	0.4	1355	100

4. Distribuzioni di frequenze (assolute e percentuali) per singola domanda a livello di insegnamento-docente



Università degli Studi di Modena e Reggio Emilia
Servizi di Ateneo per i Docenti

Distribuzioni di frequenze (assolute e percentuali)

Dipartimento

Nota: NO=Declinante No; +No/SI= Più No che SI; +SI/No= Più SI che No; SI=Declinante SI

Adeguatezza delle conoscenze preliminari ai fini della comprensione (Q3)

Corso di studi - Attività - Docente	NO		+No/SI		+SI/No		SI		Non risposto		Totale	
	n	%	n	%	n	%	n	%	n	%	n	%
0	0	0	0	0	10	43.5	13	56.5	0	0	23	100
0	0	0	7.7	13	50	11	42.3	0	0	26	100	
0	0	0	0	0	0	0	1	100	0	0	1	100
0	0	0	25	6	50	3	25	0	0	12	100	
1	3.8	5	19.2	13	50	7	26.8	0	0	26	100	
0	0	0	15.0	17	28.0	31	51.4	0	0	57	100	
1	1.8	7	12.5	20	35.7	28	50	0	0	56	100	
0	0	1	5.6	6	33.3	11	61.1	0	0	18	100	
0	0	2	13.4	6	46.2	5	38.3	0	0	13	100	
0	0	2	9.1	6	27.3	14	62.6	0	0	22	100	
2	3.5	0	10.5	29	50.0	29	25.1	0	0	57	100	
0	0	0	1	1	100	0	0	0	0	1	100	
2	15.0	0	12.0	20	50.0	8	17.6	0	0	26	100	
0	0	10	18.5	25	64.0	5	10.7	0	0	34	100	
3	7.9	0	5.3	23	55.3	12	28.6	0	0	36	100	
3	10.7	0	28.6	12	42.9	5	17.9	0	0	26	100	
0	0	2	60.7	1	32.3	0	0	0	0	3	100	
0	0	0	0	5	41.7	7	50.3	0	0	12	100	
0	0	0	7	20	3	30	0	0	10	100		
0	0	2	15.4	8	61.5	3	23.4	0	0	13	100	
0	0	0	0	6	26.7	11	45.8	0	0	17	100	

Corso di studi - Attività - Docente	NO		+No/Si		+Si/No		SI		Non risposto		Totale		
	n	%	n	%	n	%	n	%	n	%	n	%	
0	0	0	0	0	11	47.0	12	52.2	0	0	23	100	
1	2.0	1	2.0	14	53.0	10	38.5	0	0	0	0	26	100
0	0	0	0	0	1	100	0	0	0	0	1	100	
0	0	1	8.3	8	66.7	3	25	0	0	0	0	12	100
1	3.0	10	30.5	7	20.9	8	24.8	0	0	0	0	28	100
0	0	0	0	10	26.1	41	71.9	0	0	0	0	57	100
0	0	2	3.6	18	32.1	34	60.7	2	3.6	0	0	56	100
3	11.1	4	22.2	10	55.6	2	11.1	0	0	0	0	18	100
0	0	4	20.0	5	25.0	4	20.0	0	0	0	0	13	100
0	0	0	0	8	36.4	14	63.6	0	0	0	0	22	100
1	1.8	10	17.5	24	42.1	22	38.6	0	0	0	0	57	100
0	0	0	0	1	100	0	0	0	0	0	0	1	100
15	44.1	7	20.6	6	17.6	6	17.6	0	0	0	0	24	100
0	0	2	3.7	34	63	17	31.5	1	1.9	0	0	54	100
1	2.6	3	7.9	17	44.7	17	44.7	0	0	0	0	38	100
1	3.6	1	3.6	14	50	10	35.7	3	7.1	0	0	28	100
0	0	0	0	2	66.7	1	33.3	0	0	0	0	3	100
0	0	0	0	5	41.7	7	58.3	0	0	0	0	12	100
0	0	1	10	8	80	3	30	0	0	0	0	10	100
0	0	1	7.7	5	46.2	5	46.2	0	0	0	0	13	100
0	0	0	0	3	20	12	80	0	0	0	0	15	100
0	0	0	0	0	0	0	0	0	0	0	0	0	100
0	0	0	0	2	66.7	1	33.3	0	0	0	0	3	100
0	0	1	100	0	0	0	0	0	0	0	0	1	100
0	0	0	0	0	0	0	0	0	0	0	0	0	100
0	0	1	20	2	40	2	40	0	0	0	0	5	100
1	7.7	2	15.4	9	69.2	1	7.7	0	0	0	0	12	100
0	0	0	0	2	22.2	7	77.8	0	0	0	0	9	100
0	0	0	0	2	28.6	5	71.4	0	0	0	0	7	100

5. Indicatore di soddisfazione per singola domanda a livello di CdS



Università degli Studi di Modena e Reggio Emilia
Servizi di Ateneo per i Docenti

Dipartimento:

Note: Indicatore di soddisfazione: $N_{\text{Positive}} (+SI/No + SI) / \text{Totale}$ L'Indicatore è calcolato come rapporto tra le risposte positive e il totale delle risposte. Valore evidente di una situazione critica (risposte positive inferiori al 40%) o da monitorare (risposte positive comprese tra il 40% e il 60%).

Corso di studi - Attività - Docente	d01	d02	d03	d04	d05	d06	d07	d08	d09	d10	d11	d12	d13	d14	d15	d16	N.
100%	100%	100%	100%	100%	61%	91%	91%	100%	100%	97%	65%	96%	96%	97%	83%	23	
92%	92%	73%	96%	85%	100%	100%	96%	100%	100%	92%	77%	92%	80%	88%	81%	26	
100%	100%	100%	100%	100%	100%	100%	100%	100%	100%	100%	100%	100%	100%	100%	100%	1	
72%	92%	72%	83%	72%	42%	73%	83%	100%	100%	100%	100%	100%	100%	100%	100%	12	
77%	38%	76%	96%	90%	92%	99%	83%	98%	96%	62%	100%	92%	90%	73%	81%	28	
84%	100%	100%	100%	100%	100%	100%	86%	100%	100%	100%	91%	100%	100%	94%	96%	57	
80%	94%	98%	94%	100%	93%	98%	100%	100%	90%	100%	100%	100%	98%	100%	100%	58	
94%	67%	100%	100%	100%	94%	100%	100%	100%	100%	100%	72%	67%	100%	78%	76%	18	
85%	69%	85%	92%	100%	100%	77%	82%	91%	100%	93%	85%	77%	85%	69%	77%	13	
91%	100%	65%	100%	65%	86%	100%	100%	100%	100%	98%	68%	100%	100%	91%	86%	22	
86%	91%	72%	79%	74%	42%	56%	72%	89%	80%	91%	85%	100%	55%	100%	65%	57	
100%	100%	100%	100%	100%	100%	100%	100%	100%	100%	100%	100%	100%	100%	100%	100%	1	
76%	100%	82%	92%	100%	74%	82%	82%	94%	94%	76%	88%	91%	82%	73%	82%	14	
81%	86%	72%	85%	100%	71%	100%	100%	94%	87%	78%	82%	92%	80%	91%	69%	54	
87%	85%	84%	95%	90%	93%	89%	77%	97%	97%	84%	89%	88%	92%	92%	89%	56	
81%	92%	96%	92%	96%	92%	96%	88%	95%	96%	64%	89%	92%	80%	85%	85%	28	
100%	100%	67%	100%	100%	100%	100%	100%	100%	100%	97%	100%	100%	67%	100%	100%	3	
100%	100%	100%	100%	100%	100%	100%	100%	92%	100%	100%	100%	100%	100%	100%	100%	12	
100%	95%	100%	100%	100%	100%	100%	100%	100%	100%	100%	60%	67%	100%	100%	100%	18	
85%	92%	92%	92%	92%	87%	94%	92%	92%	73%	92%	92%	92%	92%	92%	92%	13	
100%	100%	100%	100%	100%	100%	100%	100%	100%	100%	100%	52%	67%	100%	100%	100%	15	
100%	100%	100%	100%	100%	100%	100%	100%	100%	100%	100%	100%	100%	100%	100%	100%	1	
100%	100%	100%	100%	100%	100%	100%	100%	100%	100%	100%	67%	100%	100%	100%	100%	3	
100%	100%	100%	100%	100%	100%	100%	100%	100%	100%	100%	100%	100%	100%	100%	100%	1	
87%	100%	100%	100%	100%	100%	100%	100%	100%	100%	100%	67%	100%	100%	100%	100%	1	

6. Numero di osservazioni e relative percentuali, sul totale dei rispondenti a livello di CdS



Università degli Studi di Modena e Reggio Emilia
Servizi di Ateneo per i Docenti

Numero di osservazioni (N) e relative percentuali (%) sul totale di rispondenti (n)

Dipartimento:

Corso di studi		O1	O2	O3	O4	O5	O6	O7	O8	O9	O10	O11
Totale AA 2014/2015	%	9,91	9,97	6,04	13,29	9,37	3,96	4,88	12,23	9,29	12,10	1,32
Totale AA 2015/2016	N	137	23	69	240	153	39	69	151	102	152	14
	%	8,63	1,70	5,09	17,71	11,29	2,48	5,09	11,14	7,53	11,22	1,03
	n	1355	1355	1355	1355	1355	1355	1355	1355	1355	1355	1355
	N	46	4	26	70	52	14	22	42	10	50	5
	%	3,37	,80	3,58	15,02	11,37	3,00	6,87	9,01	4,08	10,73	1,07
	n	466	466	466	466	466	466	466	466	466	466	466
	N	4	0	0	2	4	1	1	8	3	1	0
	%	4,55	,00	,00	2,27	4,55	1,14	1,14	6,00	5,68	1,14	,00
	n	80	80	80	80	80	80	80	80	80	80	80
	N	5	2	0	7	6	1	5	10	0	9	0
	%	4,03	1,61	,00	5,05	6,45	,81	4,03	14,52	6,45	7,26	,00
	n	124	124	124	124	124	124	124	124	124	124	124
	N	28	11	13	61	25	10	6	29	12	38	0
	%	4,03	3,55	4,19	19,60	8,06	3,23	1,94	9,35	3,07	12,26	,00
	n	310	310	310	310	310	310	310	310	310	310	310
	N	14	0	20	100	62	13	25	54	50	54	9
	%	4,28	1,83	6,17	27,25	17,17	3,34	6,81	14,71	15,80	14,71	2,43
	n	367	367	367	367	367	367	367	367	367	367	367

- O1: Alleggerire il carico didattico complessivo
- O2: Aumentare il carico didattico complessivo
- O3: Aumentare attività di supporto didattico
- O4: Aggiornare le OA di base/BSD/BI
- O5: Fornire più conoscenze di base
- O6: Aumentare del programma argomenti già trattati in altri insegnamenti
- O7: Migliorare il collegamento con altri corsi
- O8: Migliorare la qualità materiale didattico
- O9: Fornire in anticipo il materiale didattico
- O10: Inserire prove di esame intermedie
- O11: Attivare insegnamenti simili

Report realizzati in attuazione alla delibera del SA del 21/06/2016, pubblicati sul sito Unimore, <https://www.unimore.it/ateneo/assicurazionequalita.html>, alla voce "Opinione degli studenti sulla didattica"

7. Indicatore di soddisfazione per singola domanda a livello di CdS (report pubblico)

Opinione degli studenti sulla didattica - A.A. 2016/17



Dipartimento:

Per ogni domanda è indicata la percentuale di giudizi positivi espressi dagli studenti ("Buono" e "Ottimo") e "Soddisfatto", rispetto al totale delle risposte. In **verde** sono evidenziate eventuali criticità che richiedano monitoraggio da parte del Corso di Studio (percentuale di giudizi positivi compresa tra il 40% e il 60%), in **rosso** invece evidenziate eventuali situazioni critiche (percentuale di giudizi positivi inferiore al 40%) tali da richiedere una forte attenzione da parte del Corso di Studio. L'ultima colonna riporta il numero di rispondenti.

Corso di studi	D01	D02	D03	D04	D05	D06	D07	D08	D09	D10	D11	D12	D13	D14	D15	D16	Tot. Resp.
Lauree	81,1%	85,6%	87,6%	87,4%	89,6%	85,0%	89,9%	88,5%	91,2%	82,3%	86,0%	81,9%	86,6%	85,2%	79,0%	81,7%	677
Totale	86,0%	84,0%	91,0%	94,7%	96,1%	86,7%	90,2%	94,6%	96,8%	96,4%	93,0%	97,9%	98,2%	90,6%	94,0%	94,6%	3297
Lauree Magistrali e Cdsi Unico	86,7%	91,4%	91,0%	91,7%	92,8%	86,7%	90,3%	98,5%	94,9%	94,8%	96,1%	99,8%	92,6%	89,3%	85,9%	85,6%	3866

D01	Le conoscenze predefinite provenienti dalle risposte sufficienti per la comprensione degli argomenti previsti nel programma d'esame?
D02	Il carico di studio dell'insegnamento è proporzionale ai crediti assegnati?
D03	Il materiale didattico (indicato e disponibile) è adeguato per lo studio della materia?
D04	Le modalità di esame sono state definite in modo chiaro?
D05	Gli orari di svolgimento di lezioni, esercitazioni e altre eventuali attività didattiche sono rispettati?
D06	Il docente dimostra/risveva l'interesse verso la disciplina?
D07	Il docente espone gli argomenti in modo chiaro?
D08	Le attività didattiche integrative (esercitazioni, tutoriali, laboratori, ecc.) sono utili all'apprendimento della materia?
D09	L'insegnamento è stato svolto in maniera coerente con quanto dichiarato sul sito web del corso di studio?
D10	Il docente è reperibile per chiarimenti e spiegazioni?
D11	E' interessante/si agli argomenti trattati nell'insegnamento?
D12	Le sale in cui si svolge le lezioni sono adeguate (a vista, si sente, si trova posto)?
D13	I locali e le attrezzature per le attività integrative (esercitazioni, tutoriali, laboratori, ecc.) sono adeguati?
D14	Per complessivamente soddisfatto di come è stato svolto questo insegnamento?
D15	Il carico di studio complessivo degli insegnamenti previsti nel periodo di riferimento (bimestre, trimestre, semestre, ecc.) è accettabile?
D16	L'organizzazione complessiva (orari, esami intermedie e finali) degli insegnamenti previsti nel periodo di riferimento (bimestre, trimestre, semestre, ecc.) è accettabile?

Allegato 5.f

Percentuale risposte positive su totale rispondenti per Dipartimento (sono evidenziati in giallo i valori inferiori alla media di Ateneo)

Domande D01-D04

INSEGNAMENTO	D01				D02				D03				D04			
	2017/18	2018/19	2019/20		2017/18	2018/19	2019/20		2017/18	2018/19	2019/20		2017/18	2018/19	2019/20	
			I sem	II sem			I sem	II sem			I sem	II sem			I sem	II sem
Chirurgico, Medico, Odontoiatrico e di	86,0%	86,5%	85,5%	88,7%	89,3%	87,6%	86,4%	87,6%	90,9%	89,5%	89,0%	90,4%	92,6%	91,6%	91,3%	87,3%
Comunicazione ed Economia - DCE	76,7%	77,0%	71,7%	78,0%	84,0%	84,5%	81,7%	83,0%	84,1%	85,3%	83,8%	82,3%	87,5%	88,4%	88,4%	75,4%
Economia Marco Biagi - DEMB	80,1%	78,3%	78,8%	82,5%	83,0%	84,2%	83,7%	82,9%	85,3%	85,0%	86,0%	85,4%	86,0%	86,5%	88,3%	81,0%
Educazione e Scienze Umane - DESU	77,8%	77,2%	78,2%	79,2%	83,4%	83,3%	83,5%	83,5%	76,3%	88,2%	88,6%	88,6%	87,0%	87,8%	89,2%	76,5%
Giurisprudenza - IUS	85,5%	84,1%	83,2%	84,3%	90,2%	90,0%	91,0%	91,2%	83,3%	89,8%	90,1%	91,2%	91,2%	92,3%	90,5%	89,1%
Ingegneria Enzo Ferrari DIF	82,2%	82,8%	80,0%	82,3%	85,8%	85,5%	85,3%	82,2%	84,0%	83,7%	82,3%	83,1%	89,2%	89,1%	88,0%	75,8%
Scienze Biomediche, Metaboliche e	92,7%	90,6%	89,8%	89,5%	88,1%	88,2%	86,8%	80,9%	92,3%	90,6%	89,4%	89,9%	91,4%	92,4%	91,1%	84,8%
Scienze Chimiche e Geologiche - CHIMGEO	84,5%	85,7%	82,6%	84,6%	83,7%	87,6%	83,3%	84,7%	89,3%	87,2%	83,7%	86,3%	94,5%	93,2%	90,8%	86,6%
Scienze Fisiche, Informatiche e Matematiche	81,3%	81,1%	84,5%	90,4%	87,8%	86,3%	85,6%	86,9%	81,8%	80,8%	83,3%	89,7%	90,4%	88,4%	93,1%	82,3%
Scienze Mediche e Chirurgiche Materno-	88,2%	86,7%	86,9%	91,5%	90,3%	89,7%	90,4%	89,7%	92,3%	91,9%	91,0%	94,6%	94,1%	91,4%	90,6%	90,1%
Scienze e Metodi dell'Ingegneria - DISMI	77,2%	77,3%	75,7%	75,4%	80,4%	82,3%	81,8%	88,3%	81,8%	83,4%	82,3%	73,5%	86,7%	88,2%	88,2%	73,4%
Scienze della Vita - DSV	85,9%	85,1%	85,3%	88,4%	86,0%	84,4%	84,3%	82,0%	86,7%	86,8%	87,2%	90,4%	91,6%	92,5%	91,7%	88,6%
Studi Linguistici e Culturali - DSLC	79,2%	79,0%	79,5%	81,4%	85,4%	83,2%	84,3%	82,3%	84,3%	85,1%	87,0%	86,2%	83,8%	84,5%	89,0%	78,3%
Media di Ateneo (Totale)	83,9%	83,6%	82,2%	84,7%	85,9%	86,0%	85,3%	82,0%	87,4%	87,2%	86,6%	87,4%	89,6%	90,1%	89,9%	81,9%
minimo (%)	76,7%	77,0%	71,7%	75,4%	80,4%	82,3%	81,7%	88,3%	81,8%	80,8%	82,3%	79,5%	83,8%	84,5%	88,0%	73,4%

valore al di sotto della media di Ateneo (Totale)

Domande D05-D10

(*) domanda non somministrata nel II semestre dell'A.A. 2019/20

DOCENZA	D05				D06				D07				D08				D09				D10			
	2017/18	2018/19	2019/20		2017/18	2018/19	2019/20		2017/18	2018/19	2019/20		2017/18	2018/19	2019/20		2017/18	2018/19	2019/20		2017/18	2018/19	2019/20	
			I sem	II sem			I sem	II sem			I sem	II sem			I sem	II sem			I sem	II sem			I sem	II sem
CHIMOMIO	94,1%	93,1%	93,7%	(*)	89,6%	87,0%	83,3%	89,0%	92,7%	90,5%	89,0%	91,2%	91,7%	91,2%	90,6%	90,0%	95,3%	94,6%	95,1%	93,2%	94,3%	94,5%	94,7%	93,6%
DCE	91,4%	92,1%	90,2%	(*)	84,4%	84,9%	80,0%	79,7%	84,8%	85,6%	81,0%	84,4%	87,2%	87,9%	86,2%	81,4%	91,0%	91,3%	90,6%	87,6%	91,6%	92,1%	92,3%	89,8%
DEMB	92,3%	93,4%	93,9%	(*)	81,1%	81,3%	81,1%	80,2%	82,1%	82,5%	81,9%	84,1%	86,8%	86,9%	85,0%	87,6%	92,2%	92,3%	93,2%	92,2%	92,9%	92,8%	94,0%	91,2%
DESU	92,8%	93,3%	94,5%	(*)	84,9%	85,2%	86,0%	80,3%	85,6%	86,7%	86,7%	84,5%	87,3%	87,5%	88,5%	84,0%	92,9%	93,6%	93,8%	88,9%	92,4%	93,1%	93,7%	86,9%
IUS	93,1%	94,0%	92,8%	(*)	88,6%	90,6%	89,2%	88,7%	89,1%	90,6%	89,4%	89,3%	90,3%	90,9%	91,7%	90,1%	93,2%	94,4%	94,1%	93,7%	93,0%	94,7%	94,2%	93,6%
DIF	93,7%	94,6%	93,4%	(*)	83,0%	83,3%	82,6%	79,2%	83,9%	83,8%	82,6%	81,4%	88,9%	89,3%	88,7%	88,1%	94,4%	94,2%	94,1%	90,4%	94,1%	93,7%	93,7%	89,8%
BMN	94,7%	94,7%	94,3%	(*)	88,9%	88,4%	86,9%	89,2%	90,9%	90,5%	89,0%	90,5%	90,4%	91,4%	91,4%	90,1%	94,6%	94,6%	93,9%	91,3%	94,5%	95,2%	94,4%	91,7%
CHIMGEO	95,7%	96,4%	94,1%	(*)	87,0%	86,3%	83,2%	81,8%	87,8%	87,3%	82,8%	85,1%	93,4%	93,3%	88,7%	90,7%	96,6%	96,2%	94,8%	93,5%	97,0%	96,4%	95,1%	94,9%
FIM	94,4%	95,1%	94,2%	(*)	81,6%	78,9%	79,2%	83,1%	81,0%	79,3%	81,4%	87,0%	85,7%	86,5%	85,9%	88,7%	93,5%	94,4%	95,6%	95,8%	93,9%	93,6%	96,1%	94,1%
SMECHIMAI	92,8%	95,2%	93,3%	(*)	90,6%	89,8%	88,2%	93,0%	93,5%	92,1%	90,2%	93,7%	94,0%	94,3%	92,8%	95,3%	96,5%	96,1%	95,0%	95,9%	93,9%	94,0%	93,4%	91,1%
DISMI	92,4%	92,9%	92,6%	(*)	80,6%	81,9%	79,4%	79,3%	81,5%	83,1%	81,4%	81,6%	82,8%	85,1%	82,9%	81,8%	93,2%	93,6%	93,1%	89,6%	92,7%	92,8%	94,4%	89,1%
DSV	94,4%	93,8%	93,4%	(*)	82,6%	81,9%	82,6%	84,3%	84,3%	83,5%	83,6%	85,9%	89,2%	89,1%	92,5%	86,6%	95,2%	95,3%	95,6%	94,6%	95,9%	95,8%	96,2%	95,1%
DSLCL	94,4%	93,4%	96,0%	(*)	81,2%	81,0%	83,3%	81,5%	84,0%	83,7%	85,5%	84,2%	86,6%	87,7%	89,2%	89,7%	92,4%	92,0%	95,4%	89,8%	94,3%	93,5%	95,6%	90,9%
Media di Ateneo (Totale)	93,4%	93,9%	93,5%	(*)	85,0%	85,0%	83,8%	84,4%	86,5%	86,5%	85,2%	86,8%	88,6%	89,1%	88,6%	87,2%	93,8%	94,0%	93,9%	91,4%	93,8%	94,1%	94,2%	91,5%
minimo (%)	91,4%	92,1%	90,2%	(*)	80,6%	78,9%	79,2%	79,2%	81,0%	79,3%	81,0%	81,4%	82,8%	85,1%	82,9%	81,4%	91,0%	91,9%	90,6%	87,6%	91,6%	92,1%	93,8%	86,9%

valore al di sotto della media di Ateneo (Totale)

Domanda D11

(*) domanda non somministrata agli studenti in quanto non coerente con il contesto a distanza della formazione dovuto all'emergenza COVID-19

INTERESSE

INSEGNAMENTO	2017/18	2018/19	2019/20	
			I sem	II sem
CHIMOMIO	91,7%	89,0%	87,4%	92,1%
DCE	85,6%	86,6%	84,2%	86,3%
DEMB	85,9%	86,2%	86,8%	87,6%
DESU	85,3%	84,3%	84,9%	86,1%
IUS	90,0%	90,9%	90,6%	91,5%
DIF	87,0%	86,7%	85,6%	86,8%
BMN	90,0%	90,0%	90,0%	89,1%
CHIMGEO	86,5%	87,9%	85,3%	87,2%
FIM	82,8%	82,0%	83,8%	84,8%
SMECHIMAI	91,1%	91,9%	89,8%	94,1%
DISMI	84,8%	86,2%	84,8%	87,4%
DSV	86,2%	85,2%	87,0%	84,0%
DSLCL	84,8%	84,5%	85,7%	85,7%
Media di Ateneo (Totale)	87,5%	87,4%	87,0%	88,0%
minimo (%)	82,8%	82,0%	83,8%	84,0%

valore al di sotto della media di Ateneo (Totale)

Domande D12-D13									
INFRASTRUTTURE	D12				D13				
	2017/18	2018/19	2019/20		2017/18	2018/19	2019/20		
			I sem	II sem			I sem	II sem	
CHIMOMO	75,6%	76,6%	83,7%	(*)	81,9%	82,4%	87,1%	(*)	
DCE	71,3%	79,9%	76,2%	(*)	75,6%	83,1%	80,9%	(*)	
DEMB	88,5%	89,4%	89,4%	(*)	88,8%	89,0%	88,9%	(*)	
DESU	83,7%	87,1%	85,8%	(*)	83,3%	86,3%	86,3%	(*)	
IUS	90,7%	91,2%	89,7%	(*)	92,0%	92,6%	92,4%	(*)	
DIEF	78,6%	82,3%	82,1%	(*)	81,8%	83,7%	81,7%	(*)	
BMN	86,1%	88,6%	86,0%	(*)	91,0%	91,5%	91,8%	(*)	
CHIMGEO	86,6%	86,9%	85,0%	(*)	90,9%	93,1%	91,0%	(*)	
FIM	77,5%	81,2%	75,5%	(*)	81,2%	81,2%	78,6%	(*)	
SMECHIMAI	84,8%	89,7%	86,5%	(*)	92,8%	92,3%	89,9%	(*)	
DISMI	71,8%	75,6%	64,4%	(*)	72,4%	76,6%	74,1%	(*)	
DSV	78,9%	77,5%	79,6%	(*)	86,6%	86,1%	86,7%	(*)	
DSLCL	74,4%	81,3%	86,2%	(*)	79,3%	83,3%	89,2%	(*)	
Media di Ateneo (Totale)	80,7%	84,2%	82,9%	(*)	84,3%	86,2%	85,9%	(*)	
minimo (%)	71,3%	75,6%	64,4%	(*)	72,4%	76,6%	74,1%	(*)	
valore al di sotto della media di Ateneo (Totale)									
(*) domanda non somministrata agli studenti in quanto non coerente con il contesto a distanza della formazione dovuto all'emergenza COVID-19									
Domanda D14									
SODDISFAZIONE	D14								
	2017/18	2018/19	2019/20						
			I sem	II sem					
CHIMOMO	90,4%	87,2%	86,1%	89,0%					
DCE	84,0%	85,3%	80,4%	79,0%					
DEMB	81,9%	82,6%	81,8%	81,5%					
DESU	84,1%	84,4%	85,6%	79,3%					
IUS	88,5%	90,7%	89,7%	89,7%					
DIEF	83,2%	83,6%	82,1%	79,0%					
BMN	89,4%	89,3%	87,4%	84,4%					
CHIMGEO	88,1%	88,2%	84,2%	83,4%					
FIM	81,0%	79,7%	82,2%	83,1%					
SMECHIMAI	92,3%	90,9%	89,5%	92,8%					
DISMI	80,5%	83,9%	82,1%	74,0%					
DSV	83,9%	83,9%	84,0%	84,3%					
DSLCL	81,2%	80,3%	85,0%	80,2%					
Media di Ateneo (Totale)	85,3%	85,7%	84,6%	82,7%					
minimo (%)	80,5%	79,7%	80,4%	74,0%					
valore al di sotto della media di Ateneo (Totale)									
Domande D15-D16									
ORGANIZZAZIONE	D15				D16				
	2017/18	2018/19	2019/20		2017/18	2018/19	2019/20		
			I sem	II sem			I sem	II sem	
CHIMOMO	75,9%	78,8%	76,8%	78,5%	75,1%	77,4%	76,3%	80,1%	
DCE	80,0%	80,0%	79,8%	71,6%	83,4%	83,3%	83,7%	71,8%	
DEMB	76,8%	77,8%	79,0%	75,9%	79,6%	82,5%	83,0%	78,6%	
DESU	74,2%	75,2%	78,3%	67,7%	78,8%	78,2%	81,8%	70,6%	
IUS	87,2%	85,5%	86,4%	88,5%	87,2%	86,8%	87,3%	87,7%	
DIEF	77,5%	78,5%	80,7%	77,0%	80,7%	82,1%	83,3%	66,2%	
BMN	70,9%	79,0%	77,9%	62,7%	68,7%	80,4%	79,6%	65,9%	
CHIMGEO	87,5%	86,5%	81,8%	81,4%	90,6%	89,5%	85,7%	87,0%	
FIM	83,3%	80,9%	81,5%	75,0%	86,3%	84,1%	82,9%	77,7%	
SMECHIMAI	83,8%	77,8%	87,0%	82,8%	81,6%	79,8%	86,8%	83,6%	
DISMI	72,5%	74,8%	76,3%	58,7%	76,7%	79,3%	78,8%	76,4%	
DSV	74,6%	74,2%	75,5%	74,8%	79,1%	78,9%	78,3%	82,6%	
DSLCL	80,7%	78,3%	80,6%	76,1%	80,7%	78,6%	80,8%	80,1%	
Media di Ateneo (Totale)	76,7%	78,4%	79,3%	71,5%	78,1%	81,0%	81,6%	74,3%	
minimo (%)	70,9%	74,2%	75,5%	58,7%	68,7%	77,4%	76,3%	65,9%	
valore al di sotto della media di Ateneo (Totale)									

Allegato 5.g

Percentuale "Osservazioni e suggerimenti" per Dipartimento

Dipartimento	O1				O2				O3				O4				O5				O6			
	2017/18	2018/19	2019/20		2017/18	2018/19	2019/20		2017/18	2018/19	2019/20		2017/18	2018/19	2019/20		2017/18	2018/19	2019/20		2017/18	2018/19	2019/20	
			I sem	II sem			I sem	II sem			I sem	II sem			I sem	II sem			I sem	II sem			I sem	II sem
Chirurgico, Medico, Odontoiatrico e di Scienze Morfologiche con Interesse Trapiantologico, Oncologico e di Medicina Rigenerativa - CHIMOMO	14,2%	11,6%	10,7%	8,8%	0,5%	0,7%	0,7%	0,6%	3,1%	2,5%	3,2%	1,8%	4,1%	4,4%	4,4%	2,9%	6,1%	6,0%	6,5%	3,7%	5,3%	6,1%	4,1%	4,0%
Comunicazione ed Economia - DCE	18,9%	18,0%	21,8%	20,6%	1,4%	1,2%	1,4%	0,9%	8,2%	8,0%	10,5%	7,8%	14,5%	14,2%	17,7%	7,9%	13,9%	12,9%	16,8%	10,8%	6,0%	5,5%	4,9%	7,3%
Economia Marco Biagi - DEMB	16,3%	16,4%	16,3%	18,4%	1,0%	1,0%	0,8%	1,0%	7,9%	7,9%	8,0%	7,2%	14,2%	12,3%	11,3%	12,9%	11,2%	10,7%	11,1%	8,8%	3,4%	3,3%	2,6%	3,5%
Educazione e Scienze Umane - DESU	24,5%	23,5%	22,5%	26,6%	0,5%	0,5%	0,4%	0,3%	5,7%	6,2%	6,8%	6,4%	9,5%	7,3%	8,4%	5,9%	11,3%	11,0%	11,9%	8,2%	7,0%	7,4%	8,0%	6,1%
Giurisprudenza - IUS	11,6%	12,5%	14,0%	11,5%	1,3%	0,9%	1,1%	0,5%	5,2%	5,8%	6,4%	5,0%	4,2%	5,2%	7,2%	5,0%	8,7%	10,2%	12,6%	8,4%	3,6%	3,3%	3,0%	4,0%
Ingegneria Enzo Ferrari - DIEF	13,8%	13,2%	13,7%	14,2%	1,2%	1,1%	1,2%	1,1%	7,8%	7,0%	8,1%	5,3%	20,4%	18,6%	22,1%	17,9%	12,1%	11,1%	13,4%	8,3%	6,0%	2,1%	2,4%	2,2%
Scienze Biomediche, Metaboliche e Neuroscienze - BMN	8,3%	6,8%	7,7%	11,8%	0,4%	0,5%	0,5%	0,3%	1,4%	1,4%	1,7%	1,7%	2,5%	2,5%	3,0%	2,1%	1,4%	2,7%	2,7%	2,6%	1,9%	2,8%	3,1%	1,6%
Scienze Chimiche e Geologiche - CHIMGEO	9,6%	11,6%	10,8%	10,5%	1,0%	1,2%	1,6%	0,9%	6,4%	5,3%	7,8%	3,5%	14,9%	15,4%	15,2%	9,0%	9,0%	9,5%	13,2%	7,1%	2,0%	2,2%	2,9%	2,6%
Scienze Fisiche, Informatiche e Matematiche - FIM	9,6%	10,9%	12,2%	12,3%	1,9%	1,9%	1,6%	1,0%	7,9%	8,6%	8,2%	5,5%	15,1%	14,6%	17,2%	10,9%	13,3%	13,0%	12,6%	6,1%	2,9%	2,0%	2,4%	1,7%
Scienze Mediche e Chirurgiche Materno-Infantili e dell'Adulto - SMECHIMAI	8,6%	8,7%	7,1%	4,7%	0,7%	0,6%	0,6%	0,4%	3,3%	1,8%	1,7%	1,0%	3,5%	3,0%	2,5%	0,7%	4,3%	5,0%	3,9%	1,0%	4,8%	4,9%	3,6%	1,4%
Scienze e Metodi dell'Ingegneria - DISMI	20,4%	16,9%	19,2%	23,6%	0,9%	1,0%	1,0%	0,7%	9,8%	8,7%	9,5%	8,8%	26,3%	24,7%	25,7%	22,3%	11,7%	10,5%	14,1%	8,9%	3,0%	2,2%	2,9%	2,3%
Scienze della Vita - DSV	13,0%	13,4%	13,6%	14,5%	0,6%	0,7%	0,7%	0,3%	5,7%	5,1%	5,9%	3,5%	10,9%	9,8%	9,2%	6,2%	8,3%	8,2%	9,3%	5,1%	4,5%	3,6%	3,0%	4,2%
Studi Linguistici e Culturali - DSLC	14,8%	16,1%	16,3%	18,6%	0,6%	0,9%	0,8%	0,5%	6,1%	6,0%	5,3%	3,9%	10,1%	8,7%	9,6%	6,2%	12,2%	11,9%	12,3%	10,9%	4,3%	4,0%	3,3%	5,1%
Totale	13,7%	13,1%	14,0%	15,1%	0,8%	0,8%	0,9%	0,6%	5,2%	5,1%	6,0%	4,2%	10,1%	9,7%	11,3%	7,2%	8,2%	8,3%	9,9%	6,1%	3,9%	3,7%	3,6%	3,4%

Dipartimento	O7				O8				O9				O10				O11			
	2017/18	2018/19	2019/20		2017/18	2018/19	2019/20		2017/18	2018/19	2019/20		2017/18	2018/19	2019/20		2017/18	2018/19	2019/20	
			I sem	II sem			I sem	II sem			I sem	II sem			I sem	II sem			I sem	II sem
CHIMOMO	6,1%	7,5%	7,0%	6,8%	6,7%	6,9%	8,5%	5,3%	13,9%	10,3%	10,6%	9,7%	12,2%	10,7%	11,0%	7,1%	0,2%	0,3%	0,3%	0,3%
DCE	5,8%	5,5%	8,1%	9,9%	13,6%	12,2%	13,7%	14,6%	14,9%	13,2%	14,1%	16,4%	23,2%	23,7%	26,0%	27,1%	1,6%	1,6%	2,0%	0,8%
DEMB	5,8%	4,9%	4,7%	7,1%	11,1%	11,1%	11,7%	10,9%	11,8%	11,2%	11,0%	7,3%	16,3%	16,3%	16,6%	10,7%	0,5%	0,7%	0,7%	0,4%
DESU	5,6%	5,4%	5,0%	9,7%	9,3%	8,9%	11,2%	9,5%	17,8%	17,2%	16,3%	13,7%	29,5%	27,9%	28,6%	18,9%	1,7%	1,2%	1,6%	1,4%
IUS	4,5%	5,5%	6,4%	5,3%	7,8%	7,8%	9,6%	8,6%	7,5%	9,4%	9,6%	6,3%	8,2%	9,1%	9,3%	13,2%	0,8%	0,6%	1,0%	0,3%
DIEF	6,6%	6,7%	7,4%	8,0%	15,0%	15,0%	15,3%	14,1%	10,1%	9,4%	10,9%	7,1%	11,0%	12,7%	11,6%	13,0%	0,9%	1,0%	1,2%	0,4%
BMN	2,5%	3,2%	3,6%	3,1%	2,0%	4,3%	4,5%	2,6%	2,6%	5,3%	5,3%	3,0%	7,2%	7,4%	6,8%	7,0%	0,4%	0,4%	0,5%	0,3%
CHIMGEO	4,6%	4,1%	4,6%	2,5%	12,1%	13,5%	14,8%	11,8%	9,4%	8,2%	8,1%	4,0%	7,9%	10,5%	9,3%	9,6%	0,6%	0,9%	0,6%	0,0%
FIM	6,8%	5,3%	5,1%	5,8%	16,1%	18,2%	18,1%	12,4%	13,1%	12,7%	9,4%	6,3%	11,3%	14,0%	11,6%	8,3%	1,1%	0,9%	0,9%	0,8%
SMECHIMAI	8,2%	7,0%	5,9%	2,7%	5,3%	6,1%	4,9%	1,8%	11,1%	9,8%	10,5%	2,3%	3,7%	5,3%	5,2%	3,3%	0,4%	0,0%	0,0%	0,0%
DISMI	8,9%	8,0%	7,3%	16,0%	13,3%	11,8%	12,6%	10,9%	10,0%	9,3%	10,0%	6,7%	30,5%	28,9%	30,4%	18,3%	1,4%	0,8%	1,8%	0,7%
DSV	4,9%	4,8%	5,7%	4,8%	11,3%	10,8%	11,3%	7,1%	11,4%	11,0%	10,4%	7,2%	18,0%	15,7%	13,9%	10,2%	0,4%	0,5%	0,5%	0,3%
DSLCL	10,1%	9,8%	7,2%	9,1%	13,0%	12,0%	11,7%	10,6%	11,9%	12,1%	11,9%	10,1%	15,3%	14,7%	12,2%	12,2%	0,7%	0,3%	0,3%	0,3%
Totale	5,5%	5,5%	5,7%	6,5%	9,2%	9,6%	10,5%	8,0%	10,2%	9,9%	10,2%	7,5%	14,3%	14,4%	14,6%	12,2%	0,8%	0,7%	0,9%	0,5%

Allegato 5.h

Valutazione della Didattica A.A. 2019/20 - I semestre		D01	D02	D03	D04	D05	D06	D07	D08	D09	D10	D11	D12	D13	D14	D15	D16	Tot Ris	
Dipartimento	Corso di Studi	Tipo	%	%	%	%	%	%	%	%	%	%	%	%	%	%	%		
CHIMOMO	Fisioterapia (D.M. 270/04)	L	88,8%	88,8%	92,4%	92,9%	93,7%	84,4%	89,3%	92,6%	97,0%	94,8%	84,2%	85,8%	93,0%	87,6%	76,5%	75,6%	1325
CHIMOMO	Igiene Dentale (D.M. 270/04)	L	86,3%	84,4%	85,7%	86,6%	88,2%	80,5%	89,2%	94,9%	94,4%	90,0%	83,9%	82,0%	87,1%	88,9%	80,9%	79,2%	263
CHIMOMO	Infermieristica (Re) (D.M. 270/04)	L	82,7%	83,5%	86,9%	91,4%	94,0%	80,6%	87,6%	89,6%	94,4%	94,5%	87,5%	80,3%	86,0%	83,7%	72,7%	72,5%	2808
CHIMOMO	Tecniche Di Laboratorio Biomedico (D.M. 270/04)	L	93,5%	95,3%	95,7%	95,3%	96,5%	91,5%	94,3%	96,2%	95,9%	97,5%	94,1%	98,1%	97,1%	92,8%	92,2%	95,0%	322
CHIMOMO	Odontoiatria E Protesi Dentaria (D.M.270/04)	LMCU	86,9%	91,3%	89,4%	87,0%	92,7%	90,4%	92,5%	90,2%	94,3%	95,6%	92,0%	87,8%	82,3%	89,2%	86,5%	84,6%	578
DCE	Digital Marketing (D.M.270/04)	L	61,0%	79,0%	79,6%	82,2%	89,9%	80,6%	76,6%	91,0%	91,6%	97,1%	85,7%	88,0%	80,5%	79,5%	73,4%	73,1%	309
DCE	Marketing E Organizzazione D'Impresa (D.M.270/04)	L	70,2%	81,8%	83,3%	89,2%	89,5%	79,9%	80,2%	85,5%	89,9%	91,2%	84,9%	72,4%	79,1%	80,7%	80,7%	85,1%	3163
DCE	Scienze Della Comunicazione (D.M. 270/04)	L	72,4%	81,6%	84,8%	86,7%	89,0%	76,7%	79,2%	84,1%	89,2%	92,1%	81,5%	78,0%	82,6%	75,9%	77,6%	81,7%	1290
DCE	Economia E Diritto Per Le Imprese E Le Pubbliche Amministrazioni	LM	86,4%	90,7%	85,8%	91,6%	89,8%	83,5%	89,7%	88,3%	89,4%	94,1%	86,3%	88,3%	89,2%	79,8%	90,6%	92,3%	228
DCE	Management E Comunicazione D'Impresa (D.M. 270/04)	LM	75,9%	80,6%	83,6%	89,1%	94,9%	83,8%	85,5%	89,6%	95,2%	93,4%	86,5%	80,6%	85,0%	87,7%	78,9%	85,7%	609
DCE	Pubblicita', Comunicazione Digitale E Creativita' D'Impresa (D.M.270/04)	LM	75,5%	79,1%	87,0%	90,0%	94,3%	84,1%	86,7%	88,6%	94,0%	96,3%	80,3%	78,9%	80,8%	83,3%	80,0%	77,8%	302
DEMB	Economia Aziendale (D.M.270/04)	L	77,9%	82,9%	85,5%	87,5%	94,0%	83,6%	85,9%	88,3%	93,1%	92,8%	89,1%	91,9%	90,4%	82,4%	79,1%	85,2%	1235
DEMB	Economia Aziendale E Management (D.M.270/04)	L	73,9%	84,1%	86,2%	88,5%	96,0%	76,5%	81,7%	83,7%	93,4%	94,0%	85,1%	87,4%	88,9%	81,5%	81,9%	85,6%	1199
DEMB	Economia E Finanza (D.M.270/04)	L	80,7%	85,8%	89,8%	91,0%	93,4%	84,6%	84,5%	86,3%	95,3%	95,1%	89,5%	92,0%	91,7%	86,3%	86,5%	88,4%	1585
DEMB	Economia E Marketing Internazionale (D.M.270/04)	L	75,1%	84,9%	82,8%	86,8%	94,3%	75,5%	75,2%	81,2%	91,2%	93,5%	82,9%	86,7%	86,5%	77,4%	79,3%	84,5%	1945
DEMB	Analisi, Consulenza E Gestione Finanziaria (D.M.270/04)	LM	81,4%	71,9%	86,3%	85,0%	92,8%	85,3%	83,9%	71,4%	91,8%	95,0%	85,9%	91,5%	83,8%	78,7%	60,6%	63,8%	307
DEMB	Direzione E Consulenza D'Impresa (D.M.270/04)	LM	83,6%	77,1%	85,1%	86,8%	92,2%	85,1%	84,6%	84,2%	94,9%	93,7%	90,9%	85,2%	82,1%	83,2%	62,6%	69,1%	598
DEMB	Economia E Politiche Pubbliche (D.M.270/04)	LM	90,1%	77,6%	86,6%	88,1%	97,0%	79,1%	85,1%	100,0%	98,5%	100,0%	90,8%	80,6%	84,2%	81,5%	59,7%	65,7%	71
DEMB	Economics And Public Policy (D.M.270/04)	LM	82,8%	72,4%	77,6%	77,6%	91,4%	84,5%	73,7%	80,6%	79,3%	87,9%	83,9%	80,7%	84,4%	73,7%	61,4%	75,4%	58
DEMB	International Management - Management Internazionale (D.M.270/04)	LM	88,0%	89,2%	84,3%	87,8%	87,6%	80,1%	80,9%	88,8%	89,1%	92,3%	86,3%	92,4%	89,8%	78,6%	90,0%	88,1%	343
DEMB	Relazioni Di Lavoro (D.M.270/04)	LM	81,7%	89,3%	92,7%	95,8%	95,8%	95,8%	91,3%	93,7%	97,9%	96,5%	88,1%	98,6%	99,2%	91,2%	70,7%	71,4%	290
DESU	Digital Education (D.M.270/04)	L	80,9%	95,7%	94,9%	95,3%	96,6%	92,8%	93,6%	95,4%	98,3%	97,0%	98,7%	97,0%	100,0%	97,4%	87,2%	95,3%	235
DESU	Scienze Dell'Educazione (D.M.270/04)	L	77,1%	86,6%	88,2%	88,7%	90,1%	86,4%	87,2%	86,8%	91,1%	90,6%	84,5%	89,7%	89,3%	85,2%	85,8%	86,6%	1833
DESU	Scienze Dell'Educazione Per Il Nido E Le Professioni Socio-	L	74,4%	83,9%	92,7%	93,0%	97,7%	87,1%	86,9%	91,9%	97,1%	97,3%	89,9%	81,1%	88,6%	88,0%	74,5%	85,3%	1491
DESU	Scienze E Tecniche Psicologiche (D.M.270/04)	L	77,1%	80,1%	84,3%	91,1%	94,3%	86,2%	87,2%	86,3%	92,5%	92,7%	80,5%	91,0%	90,9%	85,9%	77,9%	81,8%	1892
DESU	Scienze Pedagogiche (D.M. 270/04)	LM	78,8%	87,5%	89,1%	93,6%	94,2%	89,3%	89,0%	91,0%	94,5%	94,9%	82,3%	79,1%	86,7%	86,5%	75,9%	76,9%	312
DESU	Scienze Della Formazione Primaria (D.M. 270/04)	LMCU	84,0%	81,1%	89,3%	88,6%	96,7%	82,6%	84,0%	89,1%	94,5%	94,6%	84,3%	78,9%	74,4%	81,5%	72,8%	71,7%	1577
IUS	Scienze Giuridiche Dell'Impresa E Della Pubblica Amministrazione	L	80,0%	88,7%	91,9%	89,2%	93,2%	88,4%	90,3%	91,3%	93,5%	94,4%	91,5%	85,8%	90,9%	91,6%	85,8%	88,8%	898
IUS	Scienze Strategiche (D.M.270/04)	L	85,8%	91,7%	87,5%	92,2%	91,9%	88,6%	89,3%	93,5%	92,8%	92,0%	89,5%	93,7%	93,3%	88,7%	91,4%	91,9%	1174
IUS	Giurisprudenza (D.M. 270/04)	LMCU	83,2%	91,5%	90,7%	90,1%	93,0%	89,8%	89,1%	90,9%	94,9%	95,1%	90,7%	89,2%	92,5%	89,6%	84,4%	84,6%	2546
DIEF	Costruzioni E Gestione Del Territorio (D.M.270/04) - Corso	L	47,1%	94,1%	82,4%	100,0%	100,0%	88,2%	88,2%	93,8%	100,0%	94,1%	76,5%	100,0%	93,3%	88,2%	88,2%	100,0%	17
DIEF	Ingegneria Civile E Ambientale (D.M.270/04)	L	74,1%	86,1%	79,7%	83,2%	93,5%	79,3%	78,2%	85,1%	93,9%	91,7%	83,3%	81,3%	84,0%	80,6%	80,6%	82,6%	752
DIEF	Ingegneria Del Veicolo (D.M.270/04)	L	77,7%	81,8%	78,9%	87,5%	91,5%	77,4%	78,6%	87,6%	92,0%	92,7%	86,0%	75,0%	69,6%	79,5%	83,6%	86,8%	2132
DIEF	Ingegneria Elettronica (D.M.270/04)	L	81,1%	89,0%	79,3%	84,9%	93,8%	82,2%	80,8%	87,7%	94,5%	94,8%	88,8%	90,3%	93,9%	82,3%	85,1%	86,7%	848
DIEF	Ingegneria Informatica (D.M.270/04)	L	78,1%	88,9%	85,5%	90,5%	95,1%	80,9%	81,1%	90,6%	95,1%	93,6%	82,9%	83,6%	87,4%	82,1%	81,5%	85,0%	2187
DIEF	Ingegneria Informatica (D.M.270/04) -Sede Di Mantova	L	69,2%	86,8%	87,0%	90,3%	92,7%	83,2%	83,1%	83,6%	93,6%	95,5%	82,2%	92,1%	89,3%	83,8%	82,2%	88,3%	455
DIEF	Ingegneria Meccanica (D.M.270/04)	L	85,1%	89,6%	88,3%	88,7%	94,2%	88,5%	89,4%	92,5%	94,3%	94,8%	92,4%	76,4%	80,5%	89,3%	82,0%	85,6%	1592
DIEF	Advanced Automotive Engineering (D.M.270/04)	LM	83,3%	85,0%	78,2%	84,1%	92,3%	86,8%	83,7%	88,9%	94,6%	93,9%	85,9%	87,9%	88,3%	82,1%	83,1%	81,4%	898
DIEF	Electronics Engineering - Ingegneria Elettronica (D.M.270/04)	LM	90,4%	83,3%	81,6%	78,7%	93,9%	81,1%	83,9%	92,1%	95,5%	98,3%	91,5%	91,1%	89,2%	78,5%	87,7%	94,9%	187
DIEF	Ingegneria Civile (D.M.270/04)	LM	82,8%	67,1%	88,2%	94,1%	94,1%	84,7%	90,6%	100,0%	94,0%	97,6%	75,3%	85,7%	100,0%	86,9%	63,1%	82,4%	87
DIEF	Ingegneria Civile E Ambientale (D.M.270/04)	LM	76,8%	78,9%	84,2%	93,7%	98,4%	86,2%	84,1%	89,5%	95,2%	96,8%	79,5%	96,8%	90,5%	82,0%	81,6%	92,6%	190
DIEF	Ingegneria Dei Materiali (D.M.270/04)	LM	84,5%	83,6%	84,0%	86,4%	91,8%	87,3%	89,2%	89,8%	93,7%	91,2%	88,4%	88,0%	88,9%	85,2%	85,2%	79,8%	432
DIEF	Ingegneria Del Veicolo (D.M.270/04)	LM	77,2%	75,0%	74,6%	89,0%	93,2%	79,1%	78,6%	86,3%	93,4%	91,9%	75,8%	73,7%	70,2%	74,1%	56,8%	60,8%	915
DIEF	Ingegneria Informatica (D.M.270/04)	LM	90,2%	89,9%	88,9%	93,6%	96,3%	94,3%	90,6%	86,8%	97,8%	97,5%	95,3%	90,4%	89,1%	88,6%	87,6%	87,3%	407
DIEF	Ingegneria Meccanica (D.M.270/04)	LM	80,9%	84,4%	82,7%	88,4%	90,6%	81,8%	83,4%	87,2%	94,3%	93,8%	85,7%	82,9%	81,9%	79,2%	79,6%	83,0%	545
DIEF	Ingegneria Per La Sostenibilita' Ambientale (D.M.270/04)	LM	88,9%	88,1%	81,5%	89,6%	92,6%	81,5%	83,5%	91,7%	93,3%	92,5%	85,1%	94,1%	89,2%	80,0%	85,1%	80,6%	135

BMN	Dietistica (D.M. 270/04)	L	95,7%	95,6%	95,0%	93,0%	96,3%	91,6%	94,6%	95,9%	98,6%	92,8%	93,9%	96,0%	96,0%	92,9%	86,6%	90,3%	299
BMN	Infermieristica (Mo) (D.M. 270/04)	L	88,0%	85,4%	88,4%	93,2%	94,9%	85,7%	90,1%	92,2%	95,5%	95,2%	91,8%	81,2%	89,1%	88,6%	78,0%	80,9%	3798
BMN	Tecnica Della Riabilitazione Psichiatrica (D.M. 270/04)	L	88,6%	86,6%	91,3%	92,0%	96,4%	87,0%	90,5%	93,4%	96,4%	93,8%	88,0%	81,9%	91,2%	91,7%	82,3%	82,2%	555
BMN	Tecniche Di Fisiopatologia Cardiocircolatoria E Perfusioni	L	86,7%	89,0%	87,7%	90,4%	88,1%	85,3%	90,5%	90,3%	95,3%	93,8%	86,0%	92,6%	88,2%	85,1%	89,0%	83,8%	215
BMN	Scienze Infermieristiche E Ostetriche (D.M. 270/04)	LM	80,5%	92,1%	89,6%	86,6%	98,2%	89,2%	89,9%	94,4%	94,2%	97,5%	88,8%	96,7%	94,8%	86,3%	80,6%	85,0%	763
BMN	Medicina E Chirurgia (D.M.270/04)	LMCU	91,0%	86,6%	89,5%	90,6%	93,7%	87,1%	88,3%	90,8%	92,9%	93,9%	89,5%	86,7%	92,4%	86,7%	76,9%	78,1%	11107
CHIMGEO	Chimica (D.M. 270/04)	L	80,4%	80,2%	77,2%	91,3%	96,5%	79,7%	77,5%	82,3%	95,3%	97,0%	86,2%	89,1%	93,3%	79,1%	77,6%	79,4%	572
CHIMGEO	Scienze Geologiche (D.M. 270/04)	L	82,5%	87,0%	86,0%	92,2%	93,5%	85,7%	85,4%	91,3%	95,4%	95,4%	85,4%	89,3%	90,8%	87,3%	82,8%	88,5%	308
CHIMGEO	Scienze Naturali (D.M. 270/04)	L	81,8%	85,6%	85,4%	86,7%	91,2%	79,6%	81,1%	88,6%	92,6%	91,1%	80,5%	77,1%	88,4%	83,3%	84,6%	88,4%	718
CHIMGEO	Didattica E Comunicazione Delle Scienze (D.M.270/04)	LM	80,0%	76,0%	82,0%	86,0%	98,0%	98,0%	96,0%	94,6%	95,8%	100,0%	86,0%	92,0%	97,0%	82,0%	72,0%	92,0%	50
CHIMGEO	Geoscienze, Georischi E Georisorse (D.M. 270/04)	LM	92,1%	86,8%	86,0%	92,9%	94,7%	91,2%	93,9%	89,4%	94,7%	97,3%	95,6%	92,0%	90,7%	91,2%	76,1%	73,7%	114
CHIMGEO	Scienze Chimiche (D.M. 270/04)	LM	89,6%	83,4%	89,6%	97,4%	96,3%	91,7%	88,0%	99,2%	99,5%	100,0%	92,1%	88,5%	96,5%	91,6%	86,5%	93,7%	193
CHIMGEO	Scienze E Tecnologie Geologiche (D.M. 270/04)	LM	71,0%	87,1%	96,8%	100,0%	100,0%	100,0%	100,0%	100,0%	100,0%	100,0%	93,5%	90,0%	82,6%	96,8%	93,3%	100,0%	31
FIM	Fisica (D.M. 270/04)	L	85,0%	85,9%	88,9%	96,3%	92,6%	78,9%	82,2%	87,3%	97,6%	97,9%	86,7%	75,5%	87,6%	83,6%	73,5%	78,4%	379
FIM	Informatica (D.M.270/04)	L	81,9%	84,4%	78,1%	91,5%	94,3%	74,8%	77,7%	85,5%	93,4%	94,4%	82,0%	80,3%	78,5%	77,7%	80,8%	82,2%	951
FIM	Matematica (D.M. 270/04)	L	87,4%	88,6%	89,8%	94,0%	94,8%	82,4%	81,8%	80,6%	98,0%	98,0%	81,9%	60,9%	69,9%	86,1%	87,1%	84,0%	404
FIM	Informatica (D.M. 270/04)	LM	86,2%	81,4%	79,1%	84,9%	95,3%	86,0%	91,9%	92,0%	95,3%	95,3%	89,5%	56,5%	55,4%	83,5%	76,7%	84,9%	87
FIM	Matematica (D.M. 270/04)	LM	88,9%	86,9%	94,9%	97,0%	94,9%	89,9%	93,8%	94,1%	96,9%	96,0%	82,7%	92,9%	88,9%	92,9%	90,8%	92,9%	99
FIM	Physics - Fisica (D.M.270/04)	LM	91,4%	85,2%	90,1%	95,1%	95,1%	95,1%	93,7%	95,7%	98,8%	98,8%	95,0%	91,4%	94,1%	93,8%	92,5%	91,4%	81
SMECHIMAL	Logopedia (D.M. 270/04)	L	87,3%	92,1%	94,1%	92,9%	92,9%	90,8%	92,8%	94,8%	97,1%	95,0%	93,8%	85,8%	94,7%	93,3%	84,3%	87,2%	661
SMECHIMAL	Ostetricia (D.M. 270/04)	L	89,3%	90,4%	92,6%	92,1%	96,6%	89,8%	93,1%	95,2%	96,4%	95,3%	90,2%	92,9%	92,7%	93,1%	90,8%	89,0%	675
SMECHIMAL	Tecniche Di Radiologia Medica, Per Immagini E Radioterapia (D.M. 270/04)	L	81,3%	90,8%	83,8%	87,6%	87,1%	85,7%	85,9%	88,8%	92,2%	89,4%	88,2%	90,8%	87,9%	82,5%	82,2%	81,3%	358
SMECHIMAL	Terapia Occupazionale (D.M. 270/04)	L	87,0%	88,6%	90,0%	88,3%	93,6%	85,4%	87,0%	91,3%	92,9%	92,0%	86,4%	78,4%	85,4%	85,8%	88,2%	87,0%	660
DISMI	Ingegneria Della Gestione Industriale	L	100,0%	100,0%	100,0%	100,0%	100,0%	100,0%	100,0%	100,0%	100,0%	100,0%	100,0%	100,0%	100,0%	100,0%	100,0%	100,0%	2
DISMI	Ingegneria Gestionale (D.M.270/04)	L	70,8%	81,7%	83,3%	87,4%	92,4%	76,9%	79,6%	81,7%	93,4%	93,3%	84,0%	57,3%	72,0%	81,3%	75,6%	77,7%	2613
DISMI	Ingegneria Meccatronica (D.M.270/04)	L	80,2%	82,7%	84,5%	92,1%	94,3%	82,8%	83,5%	83,3%	94,5%	95,4%	87,3%	78,8%	81,7%	83,8%	73,6%	76,8%	958
DISMI	Ingegneria Per L'Industria Intelligente (D.M.270/04) - Corso	L	67,4%	85,4%	77,3%	88,6%	92,3%	77,2%	79,6%	84,1%	90,0%	91,8%	84,1%	70,0%	74,3%	81,0%	88,6%	87,5%	273
DISMI	Ingegneria Gestionale (D.M.270/04)	LM	82,2%	77,0%	80,3%	83,0%	91,4%	83,9%	84,8%	84,1%	90,0%	91,6%	84,9%	69,9%	74,4%	82,1%	73,4%	78,8%	769
DISMI	Ingegneria Meccatronica (D.M.270/04)	LM	92,4%	87,5%	85,5%	94,3%	92,3%	80,1%	83,0%	85,3%	96,2%	94,0%	84,2%	61,9%	66,2%	83,8%	86,2%	85,4%	354
DSV	Biotecnologie (D.M. 270/04)	L	86,0%	84,8%	87,1%	93,2%	92,8%	81,5%	80,5%	89,4%	96,0%	96,2%	87,6%	82,5%	90,4%	81,7%	89,6%	85,9%	659
DSV	Scienze Biologiche (D.M. 270/04)	L	85,2%	83,6%	88,4%	92,3%	92,8%	83,9%	85,1%	94,2%	96,4%	97,4%	86,0%	72,1%	78,9%	86,8%	77,7%	81,9%	1042
DSV	Scienze E Tecnologie Agrarie E Degli Alimenti (D.M. 270/04) (Re)	L	80,4%	86,4%	85,3%	93,0%	94,5%	80,5%	84,4%	90,7%	94,7%	95,0%	86,7%	83,8%	88,5%	84,3%	86,2%	90,0%	531
DSV	Biologia Sperimentale E Applicata (D.M. 270/04)	LM	89,8%	82,5%	91,4%	94,4%	95,7%	89,8%	88,0%	93,4%	97,4%	98,3%	90,0%	93,5%	92,9%	88,5%	82,4%	79,1%	235
DSV	Biotecnologie Industriali (D.M. 270/04)	LM	88,3%	97,4%	94,0%	89,9%	99,3%	80,1%	79,5%	95,7%	99,3%	96,7%	86,6%	62,0%	90,5%	83,0%	93,3%	88,0%	154
DSV	Biotecnologie Mediche (D.M. 270/04)	LM	84,3%	79,2%	83,7%	88,9%	89,2%	82,8%	81,1%	84,6%	92,9%	92,2%	88,4%	59,5%	74,0%	79,2%	49,9%	49,3%	578
DSV	Controllo E Sicurezza Degli Alimenti (D.M.270/04) (Re)	LM	80,0%	85,7%	84,4%	91,6%	92,6%	87,1%	91,0%	91,6%	95,8%	97,0%	87,9%	80,6%	78,6%	86,9%	88,6%	88,8%	406
DSV	Chimica E Tecnologia Farmaceutiche (D.M. 270/04)	LMCU	88,3%	86,3%	87,1%	92,3%	93,5%	82,3%	82,0%	96,3%	97,3%	97,1%	86,9%	90,9%	96,3%	84,1%	63,8%	70,5%	1228
DSV	Farmacia (D.M. 270/04)	LMCU	85,1%	85,4%	88,4%	90,0%	94,6%	80,3%	83,8%	90,3%	93,6%	95,9%	86,4%	80,2%	89,3%	83,1%	77,8%	83,1%	1082
DSL	Lingue E Culture Europee (D.M. 270/04)	L	79,9%	85,9%	84,2%	91,2%	97,8%	82,7%	84,5%	88,5%	96,8%	96,5%	83,1%	84,8%	87,9%	85,0%	78,9%	76,1%	1517
DSL	Scienze Della Cultura (D.M. 270/04)	L	100,0%	92,3%	100,0%	100,0%	94,7%	89,7%	97,4%	91,3%	97,4%	100,0%	94,9%	97,4%	92,0%	92,3%	92,3%	89,7%	39
DSL	Storia E Culture Contemporanee (D.M. 270/04)	L	77,2%	86,4%	92,5%	88,1%	95,6%	84,5%	89,4%	91,0%	92,4%	96,3%	85,1%	74,7%	86,2%	84,3%	85,3%	88,3%	361
DSL	Antropologia E Storia Del Mondo Contemporaneo (D.M.270/04)	LM	86,0%	88,0%	92,0%	98,0%	98,0%	96,0%	92,0%	91,7%	95,9%	95,9%	97,9%	92,0%	86,5%	94,0%	82,0%	94,0%	50
DSL	Languages For Communication In International Enterprises And	LM	74,5%	81,2%	86,0%	83,8%	91,7%	80,4%	81,2%	88,7%	95,1%	92,3%	88,4%	93,2%	93,0%	83,3%	84,2%	86,4%	617
DSL	Lingue, Culture, Comunicazione (D.M. 270/04)	LM	84,8%	80,3%	92,0%	87,2%	96,3%	86,5%	90,1%	89,7%	93,1%	96,3%	89,5%	89,2%	89,7%	86,2%	76,6%	80,7%	440
		N.CdS.Tot.	90	90	90	90	90	90	90	90	90	90	90	90	90	90	90	90	90
	CdS con aspetti da monitorare (70%-80%)	N.CdS.	21	11	11	2	0	14	12	1	1	0	4	15	10	14	27	20	
	CdS con criticità (<70%)	N.CdS.	4	1	0	0	0	0	0	0	0	0	0	7	4	0	8	5	
		%CdS.	23,3%	12,2%	12,2%	2,2%	0,0%	15,6%	13,3%	1,1%	1,1%	0,0%	4,4%	16,7%	11,1%	15,6%	30,0%	22,2%	
			4,4%	1,1%	0,0%	0,0%	0,0%	0,0%	0,0%	0,0%	0,0%	0,0%	0,0%	7,8%	4,4%	0,0%	8,9%	5,6%	

23,3%	4,4%	D01	Le conoscenze preliminari possedute sono risultate sufficienti per la comprensione degli argomenti previsti nel programma d'esame?
12,2%	1,1%	D02	Il carico di studio dell'insegnamento è proporzionale ai crediti assegnati?
12,2%		D03	Il materiale didattico (indicato e disponibile) è adeguato per lo studio della materia?
2,2%		D04	Le modalità di esame sono state definite in modo chiaro?
		D05	Gli orari di svolgimento di lezioni, esercitazioni e altre eventuali attività didattiche sono rispettati?
15,6%		D06	Il docente stimola/motiva l'interesse verso la disciplina?
13,3%		D07	Il docente sponde gli argomenti in modo chiaro ?
1,1%		D08	Le attività didattiche integrative (esercitazioni, tutorati, laboratori, ecc.) sono utili all'apprendimento della materia?
1,1%		D09	L'insegnamento è stato svolto in maniera coerente con quanto dichiarato sul sito web del corso di studio?
		D10	Il docente è reperibile per chiarimenti e spiegazioni?
4,4%		D11	E' interessato/a agli argomenti trattati nell'insegnamento?
16,7%	7,8%	D12	Le aule in cui si svolgono le lezioni sono adeguate (si vede, si sente, si trova posto?)
11,1%	4,4%	D13	I locali e le attrezzature per le attività integrative (esercitazioni, tutorati, laboratori, ecc.) sono adeguati?
15,6%		D14	Sei complessivamente soddisfatto di come è stato svolto questo insegnamento?
30,0%	8,9%	D15	Il carico di studio complessivo degli insegnamenti previsti nel periodo di riferimento (bimestre, trimestre, semestre, ecc.) è accettabile?
22,2%	5,6%	D16	L' organizzazione complessiva (orario, esami intermedi e finali) degli insegnamenti previsti nel periodo di riferimento (bimestre, trimestre,

Valutazione della Didattica A.A. 2019/20 - II semestre			D01	D02	D03	D04	D05	D06	D07	D08	D09	D10	D11	D12	D13	D14	D15	D16	Tot Risp
Dipartimento	Corso di Studi	Tipo	%	%	%	%	%	%	%	%	%	%	%	%	%	%	%	%	%
CHIMOMO	Fisioterapia (D.M. 270/04)	L	87,0%	87,5%	91,5%	82,8%		84,2%	85,9%	90,8%	89,8%	89,5%	88,8%			86,7%	85,4%	88,3%	276
CHIMOMO	Igiene Dentale (D.M. 270/04)	L	88,0%	80,8%	85,6%	78,8%		82,6%	87,8%	82,0%	83,4%	83,5%	87,5%			80,0%	65,1%	60,5%	267
CHIMOMO	Infermieristica (Re) (D.M. 270/04)	L	87,2%	87,8%	90,2%	87,6%		89,1%	91,2%	90,5%	94,8%	94,8%	92,1%			89,6%	80,8%	81,9%	1783
CHIMOMO	Tecniche Di Laboratorio Biomedico (D.M. 270/04)	L	94,8%	89,7%	94,8%	93,8%		93,8%	94,8%	80,0%	92,3%	97,4%	96,4%			92,3%	76,6%	82,3%	194
CHIMOMO	Odontoiatria E Protesi Dentaria (D.M.270/04)	LMCU	94,4%	89,6%	91,0%	90,0%		92,1%	93,9%	92,8%	94,3%	95,1%	94,5%			91,3%	73,8%	77,6%	501
DCE	Digital Marketing (D.M.270/04)	L	71,3%	88,2%	82,0%	64,5%		81,7%	86,8%	85,4%	86,3%	94,6%	87,5%			77,8%	76,6%	54,0%	280
DCE	Marketing E Organizzazione D'Impresa (D.M.270/04)	L	75,5%	83,2%	81,8%	75,2%		78,8%	86,1%	79,0%	85,7%	87,5%	85,5%			77,5%	70,2%	69,5%	1834
DCE	Scienze Della Comunicazione (D.M. 270/04)	L	80,2%	85,7%	83,7%	77,0%		81,6%	83,7%	85,7%	91,9%	94,3%	88,0%			82,1%	78,6%	82,4%	949
DCE	Economia E Diritto Per Le Imprese E Le Pubbliche Amministrazioni (D.M.270/04)	LM	76,2%	72,9%	82,2%	78,1%		83,6%	79,1%	78,6%	87,4%	91,4%	80,8%			72,7%	53,1%	61,0%	130
DCE	Management E Comunicazione D'Impresa (D.M. 270/04)	LM	83,3%	79,6%	78,4%	73,5%		77,4%	79,1%	80,1%	83,8%	85,6%	84,1%			77,5%	68,0%	68,6%	456
DCE	Pubblicita', Comunicazione Digitale E Creativita' D'Impresa (D.M.270/04)	LM	84,1%	78,8%	86,2%	81,8%		79,8%	84,5%	79,2%	91,6%	90,2%	89,0%			83,0%	68,0%	77,0%	372
DEMB	Economia Aziendale (D.M.270/04)	L	86,7%	85,2%	85,2%	80,1%		84,2%	85,7%	85,2%	92,1%	94,4%	88,1%			81,1%	84,6%	87,1%	196
DEMB	Economia Aziendale E Management (D.M.270/04)	L	76,6%	87,1%	84,6%	71,6%		77,1%	89,9%	86,4%	91,2%	90,4%	88,6%			82,9%	81,5%	82,8%	171
DEMB	Economia E Finanza (D.M.270/04)	L	83,2%	84,8%	90,8%	91,1%		82,4%	87,1%	91,9%	96,6%	95,7%	91,9%			83,8%	87,3%	90,1%	238
DEMB	Economia E Marketing Internazionale (D.M.270/04)	L	77,6%	75,4%	81,5%	79,4%		74,7%	77,4%	80,8%	90,1%	87,9%	82,8%			75,9%	68,8%	67,5%	318
DEMB	Analisi, Consulenza E Gestione Finanziaria (D.M.270/04)	LM	82,4%	80,8%	80,4%	73,6%		75,0%	79,5%	84,6%	87,0%	84,9%	85,5%			77,7%	54,1%	60,1%	148
DEMB	Direzione E Consulenza D'Impresa (D.M.270/04)	LM	92,5%	80,6%	88,2%	89,2%		93,5%	92,5%	96,9%	98,9%	98,9%	93,5%			95,7%	67,7%	76,1%	93
DEMB	Economia E Politiche Pubbliche (D.M.270/04)	LM	100,0%	66,7%	83,3%	66,7%		100,0%	100,0%	50,0%	100,0%	100,0%	83,3%			83,3%	66,7%	66,7%	6
DEMB	Economics And Public Policy (D.M.270/04)	LM	14,3%	85,7%	85,7%	100,0%		100,0%	100,0%	100,0%	100,0%	100,0%	100,0%			100,0%	85,7%	85,7%	7
DEMB	International Management - Management Internazionale (D.M.270/04)	LM	92,9%	86,7%	84,7%	80,6%		81,6%	80,6%	94,7%	91,8%	92,9%	85,6%			81,6%	76,5%	82,7%	98
DEMB	Relazioni Di Lavoro (D.M.270/04)	LM	83,1%	89,2%	95,4%	84,4%		82,8%	87,7%	91,7%	92,2%	81,5%	89,2%			83,1%	89,2%	95,3%	65
DESU	Digital Education (D.M.270/04)	L	68,4%	84,2%	97,3%	94,4%		100,0%	97,4%	100,0%	100,0%	100,0%	97,4%			94,6%	84,2%	97,2%	38
DESU	Scienze Dell'Educazione (D.M.270/04)	L	75,8%	72,0%	82,5%	70,9%		74,5%	77,7%	81,3%	84,6%	74,3%	83,8%			73,4%	67,7%	73,2%	1168
DESU	Scienze Dell'Educazione Per Il Nido E Le Professioni Socio-Pedagogiche	L	78,6%	85,5%	94,9%	77,6%		91,5%	95,4%	93,8%	97,1%	98,1%	88,4%			92,9%	82,2%	85,7%	637
DESU	Scienze E Tecniche Psicologiche (D.M.270/04)	L	74,5%	78,3%	85,1%	83,1%		83,5%	83,3%	84,3%	91,1%	86,7%	80,7%			81,4%	66,7%	74,5%	1093
DESU	Scienze Pedagogiche (D.M. 270/04)	LM	80,2%	73,1%	92,0%	77,4%		82,8%	85,5%	82,2%	87,5%	87,9%	84,3%			79,6%	63,0%	69,6%	227
DESU	Scienze Della Formazione Primaria (D.M. 270/04)	LMCU	82,1%	76,3%	86,3%	77,8%		79,7%	85,1%	82,3%	88,9%	92,0%	87,1%			78,0%	62,1%	61,8%	1437
IUS	Scienze Giuridiche Dell'Impresa E Della Pubblica Amministrazione (D.M.270/04)	L	76,5%	82,5%	84,9%	82,9%		82,9%	86,0%	86,9%	94,5%	91,3%	88,6%			86,0%	80,2%	79,0%	293
IUS	Scienze Strategiche (D.M.270/04)	L	83,4%	93,0%	90,3%	89,1%		86,6%	85,8%	90,0%	93,0%	92,4%	91,4%			89,1%	95,2%	94,0%	682
IUS	Giurisprudenza (D.M. 270/04)	LMCU	88,5%	92,5%	93,6%	89,0%		91,9%	92,7%	91,5%	94,0%	95,0%	92,5%			91,3%	86,4%	86,0%	991
DIEF	Costruzioni E Gestione Del Territorio (D.M.270/04) - Corso Professionaliz	L	55,6%	100,0%	100,0%	100,0%		100,0%	100,0%	50,0%	100,0%	100,0%	100,0%			88,9%	77,8%	88,9%	9
DIEF	Ingegneria Civile E Ambientale (D.M.270/04)	L	85,9%	86,4%	92,0%	84,4%		84,2%	89,2%	93,5%	96,4%	95,0%	87,7%			87,6%	85,0%	86,6%	362
DIEF	Ingegneria Del Veicolo (D.M.270/04)	L	83,0%	83,6%	83,8%	75,2%		78,5%	82,8%	87,1%	89,0%	88,5%	87,6%			79,9%	71,0%	72,9%	823
DIEF	Ingegneria Elettronica (D.M.270/04)	L	86,6%	77,5%	77,6%	71,3%		74,0%	74,0%	88,4%	88,2%	82,7%	84,7%			73,5%	81,9%	74,1%	179
DIEF	Ingegneria Informatica (D.M.270/04)	L	79,2%	81,9%	78,5%	68,1%		69,4%	72,2%	84,7%	89,3%	89,2%	81,8%			72,2%	80,8%	72,1%	715
DIEF	Ingegneria Informatica (D.M.270/04) -Sede Di Mantova	L	69,0%	82,8%	83,3%	67,6%		74,5%	82,1%	90,2%	95,1%	84,0%	84,0%			73,1%	85,5%	80,9%	145
DIEF	Ingegneria Meccanica (D.M.270/04)	L	82,3%	83,7%	85,1%	78,7%		82,7%	83,7%	88,0%	91,1%	91,2%	86,9%			82,8%	75,8%	78,2%	1065
DIEF	Advanced Automotive Engineering (D.M.270/04)	LM	88,0%	88,0%	83,8%	78,7%		84,5%	84,4%	94,6%	91,5%	96,4%	91,5%			81,0%	68,1%	76,6%	142
DIEF	Electronics Engineering - Ingegneria Elettronica (D.M.270/04)	LM	85,5%	87,1%	87,1%	86,9%		80,6%	90,3%	98,0%	95,2%	98,4%	85,2%			80,6%	80,0%	84,5%	62
DIEF	Ingegneria Civile (D.M.270/04)	LM	91,1%	82,2%	91,1%	95,6%		84,4%	88,6%	95,7%	95,6%	84,4%	95,6%			93,0%	88,1%	85,7%	45
DIEF	Ingegneria Civile E Ambientale (D.M.270/04)	LM	89,4%	78,8%	91,2%	93,8%		90,3%	90,3%	93,0%	95,4%	93,8%	82,9%			88,5%	69,9%	85,8%	113
DIEF	Ingegneria Dei Materiali (D.M.270/04)	LM	85,1%	82,2%	74,6%	85,2%		77,0%	76,5%	77,9%	88,0%	87,0%	91,8%			70,1%	84,7%	84,0%	188
DIEF	Ingegneria Del Veicolo (D.M.270/04)	LM	87,1%	73,2%	79,1%	62,5%		76,4%	81,7%	85,1%	79,8%	85,7%	85,1%			73,2%	65,5%	53,9%	255
DIEF	Ingegneria Informatica (D.M.270/04)	LM	84,8%	65,1%	71,9%	73,2%		86,4%	80,3%	91,3%	92,2%	84,8%	93,1%			76,3%	66,7%	75,6%	132
DIEF	Ingegneria Meccanica (D.M.270/04)	LM	83,5%	85,7%	85,1%	71,8%		84,0%	79,3%	88,1%	92,3%	93,4%	93,4%			77,6%	90,7%	89,6%	183
DIEF	Ingegneria Per La Sostenibilita' Ambientale (D.M.270/04)	LM	80,0%	60,0%	86,7%	100,0%		86,7%	80,0%	100,0%	100,0%	100,0%	100,0%			86,7%	93,3%	86,7%	15

BMN	Dietetica (D.M. 270/04)	L	91,8%	95,9%	95,2%	93,2%		87,7%	93,2%	100,0%	99,3%	94,4%	87,7%			89,7%	84,9%	79,9%	146	
BMN	Infermieristica (Mo) (D.M. 270/04)	L	88,4%	87,2%	92,8%	92,9%		91,7%	93,4%	90,9%	94,4%	94,4%	90,7%			91,3%	87,5%	86,7%	1113	
BMN	Tecnica Della Riabilitazione Psichiatrica (D.M. 270/04)	L	92,0%	89,7%	95,0%	87,3%		93,4%	94,4%	97,4%	97,3%	90,7%	89,6%			91,6%	70,8%	71,9%	301	
BMN	Tecniche Di Fisiopatologia Cardiocircolatoria E Perfusione	L	92,0%	89,5%	90,7%	83,1%		86,7%	90,2%	85,6%	91,5%	88,7%	89,5%			86,6%	73,8%	75,9%	250	
BMN	Scienze Infermieristiche E Ostetriche (D.M. 270/04)	LM	79,9%	83,6%	84,3%	88,0%		90,6%	91,8%	96,2%	88,1%	88,1%	93,7%			86,8%	77,4%	76,1%	159	
BMN	Medicina E Chirurgia (D.M.270/04)	LMCU	90,3%	79,4%	90,0%	83,6%		89,6%	90,9%	91,1%	90,6%	92,2%	90,1%			83,2%	56,9%	60,5%	8162	
CHIMGEO	Chimica (D.M. 270/04)	L	81,0%	83,0%	83,3%	82,6%		76,4%	80,6%	91,2%	92,5%	94,4%	87,7%			77,9%	81,9%	86,6%	538	
CHIMGEO	Scienze Geologiche (D.M. 270/04)	L	87,4%	86,7%	89,5%	86,0%		83,9%	88,8%	91,5%	95,8%	95,0%	87,4%			89,4%	82,5%	89,5%	143	
CHIMGEO	Scienze Naturali (D.M. 270/04)	L	82,3%	84,9%	84,8%	89,0%		84,9%	87,7%	78,2%	92,9%	93,8%	85,5%			83,9%	81,0%	81,0%	147	
CHIMGEO	Didattica E Comunicazione Delle Scienze (D.M.270/04)	LM	100,0%	100,0%	97,0%	97,0%		100,0%	100,0%	100,0%	97,0%	100,0%	97,0%			97,0%	93,9%	100,0%	33	
CHIMGEO	Geoscienze, Georisch E Georisorse (D.M. 270/04)	LM	83,6%	72,7%	89,1%	91,7%		83,6%	82,7%	88,8%	94,4%	91,7%	86,4%			88,2%	63,8%	82,4%	110	
CHIMGEO	Scienze Chimiche (D.M. 270/04)	LM	97,6%	95,2%	89,3%	98,8%		96,4%	97,6%	100,0%	95,2%	98,8%	84,3%			92,9%	89,3%	93,9%	84	
CHIMGEO	Scienze E Tecnologie Geologiche (D.M. 270/04)	LM	92,9%	97,6%	97,6%	85,7%		83,3%	90,5%	97,1%	92,9%	97,6%	85,4%			90,2%	92,9%	92,9%	42	
FIM	Fisica (D.M. 270/04)	L	89,2%	90,9%	88,1%	89,1%		77,3%	83,4%	87,3%	96,0%	94,8%	83,9%			80,5%	78,6%	82,1%	176	
FIM	Informatica (D.M.270/04)	L	87,2%	80,4%	81,6%	63,5%		76,4%	80,5%	85,1%	91,2%	92,5%	76,9%			92,9%	89,3%	93,9%	149	
FIM	Matematica (D.M. 270/04)	L	92,8%	86,9%	91,6%	79,9%		85,9%	89,4%	89,8%	97,4%	93,7%	84,4%			84,2%	76,1%	79,9%	276	
FIM	Informatica (D.M. 270/04)	LM	81,8%	90,9%	92,6%	96,3%		90,9%	94,5%	95,9%	100,0%	100,0%	92,6%			89,1%	81,8%	87,0%	55	
FIM	Matematica (D.M. 270/04)	LM	93,3%	91,7%	98,3%	91,5%		84,7%	90,0%	87,9%	94,8%	98,3%	88,3%			88,1%	95,0%	93,2%	60	
FIM	Physics - Fisica (D.M.270/04)	LM	95,4%	83,1%	93,8%	96,9%		93,8%	92,3%	93,1%	96,9%	98,4%	96,9%			96,9%	47,7%	62,5%	65	
SMECHIMAL	Logopedia (D.M. 270/04)	L	92,0%	93,1%	97,3%	96,3%		97,9%	96,3%	98,8%	99,5%	98,4%	97,3%			97,9%	88,3%	88,8%	188	
SMECHIMAL	Ostetricia (D.M. 270/04)	L	93,5%	88,5%	95,6%	90,4%		92,3%	94,8%	96,7%	97,0%	92,9%	92,8%			94,0%	83,6%	85,0%	367	
SMECHIMAL	Tecniche Di Radiologia Medica, Per Immagini E Radioterapia (D.M. 270/04)	L	90,1%	90,6%	95,0%	90,8%		93,6%	92,2%	95,7%	95,2%	94,1%	95,3%			87,5%	76,2%	77,0%	161	
SMECHIMAL	Terapia Occupazionale (D.M. 270/04)	L	88,2%	87,6%	89,2%	82,8%		88,7%	90,2%	91,8%	90,8%	92,4%	92,4%			89,6%	81,0%	81,0%	186	
DISMI	Ingegneria Gestionale (D.M.270/04)	L	78,0%	84,8%	87,3%	80,4%		82,2%	85,5%	87,2%	94,7%	92,3%	89,0%			84,9%	77,2%	81,5%	555	
DISMI	Ingegneria Meccatronica (D.M.270/04)	L	85,1%	76,3%	82,3%	83,5%		79,9%	86,4%	89,9%	93,0%	93,0%	89,5%			81,7%	71,2%	82,2%	282	
DISMI	Ingegneria Per L'Industria Intelligente (D.M.270/04) - Corso	L	70,3%	67,6%	70,3%	78,4%		70,3%	75,7%	74,3%	81,1%	80,0%	62,2%			69,4%	69,4%	76,5%	37	
DISMI	Ingegneria Gestionale (D.M.270/04)	LM	67,9%	50,6%	71,8%	63,1%		76,6%	76,2%	75,3%	83,9%	84,5%	78,7%			62,6%	37,3%	47,7%	791	
DISMI	Ingegneria Meccatronica (D.M.270/04)	LM	88,1%	84,8%	88,1%	81,0%		83,5%	87,3%	85,4%	96,2%	96,2%	89,1%			79,9%	76,1%	74,7%	159	
DSV	Biotechnologie (D.M. 270/04)	L	90,6%	82,6%	89,0%	83,8%		81,2%	84,8%	76,2%	94,7%	96,5%	86,5%			82,6%	82,5%	83,6%	438	
DSV	Scienze Biologiche (D.M. 270/04)	L	84,7%	83,8%	88,8%	86,9%		83,4%	81,9%	87,6%	93,4%	96,4%	81,3%			80,4%	83,4%	86,2%	537	
DSV	Scienze E Tecnologie Agrarie E Degli Alimenti (D.M. 270/04) (Re)	L	82,3%	80,1%	86,6%	85,9%		82,1%	84,9%	86,3%	94,8%	94,1%	83,8%			83,6%	78,1%	84,3%	293	
DSV	Biologia Sperimentale E Applicata (D.M. 270/04)	LM	95,1%	77,0%	96,3%	91,3%		91,8%	90,9%	89,4%	94,6%	98,8%	92,5%			86,8%	64,2%	78,8%	244	
DSV	Biotechnologie Industriali (D.M. 270/04)	LM	88,2%	90,5%	95,2%	91,2%		86,5%	88,0%	90,5%	96,7%	96,8%	81,5%			87,9%	66,7%	78,2%	127	
DSV	Biotechnologie Mediche (D.M. 270/04)	LM	91,2%	79,7%	95,6%	97,3%		94,5%	92,3%	95,1%	94,3%	98,9%	92,8%			92,2%	62,1%	77,9%	182	
DSV	Controllo E Sicurezza Degli Alimenti (D.M.270/04) (Re)	LM	94,0%	87,9%	95,5%	97,0%		96,5%	92,4%	96,1%	98,0%	99,5%	93,5%			94,0%	78,3%	90,9%	200	
DSV	Chimica E Tecnologia Farmaceutiche (D.M. 270/04)	LMCU	90,7%	84,0%	91,3%	89,6%		86,1%	89,4%	88,2%	95,5%	95,6%	90,8%			87,5%	76,4%	83,6%	1014	
DSV	Farmacia (D.M. 270/04)	LMCU	85,0%	78,0%	87,7%	86,9%		77,4%	80,3%	83,8%	92,9%	90,0%	85,7%			78,6%	68,5%	78,9%	840	
DSLCL	Lingue E Culture Europee (D.M. 270/04)	L	83,2%	82,9%	85,4%	74,6%		81,9%	86,0%	90,1%	91,7%	89,4%	88,2%			80,6%	74,4%	77,4%	788	
DSLCL	Scienze Della Cultura (D.M. 270/04)	L	82,5%	95,0%	95,0%	92,5%		87,5%	92,5%	96,2%	94,9%	100,0%	89,7%			100,0%	95,0%	92,5%	40	
DSLCL	Storia E Culture Contemporanee (D.M. 270/04)	L	76,1%	85,6%	93,6%	91,9%		89,1%	90,8%	95,3%	97,5%	94,9%	89,4%			88,6%	83,2%	94,3%	238	
DSLCL	Antropologia E Storia Del Mondo Contemporaneo (D.M.270/04)	LM	90,5%	95,2%	98,4%	100,0%		98,4%	100,0%	98,0%	96,7%	100,0%	96,7%			96,7%	86,7%	96,6%	63	
DSLCL	Languages For Communication In International Enterprises And	LM	76,0%	73,1%	78,2%	67,4%		66,9%	64,0%	71,9%	82,9%	89,7%	78,0%			61,7%	72,6%	76,2%	175	
DSLCL	Lingue, Culture, Comunicazione (D.M. 270/04)	LM	81,9%	78,6%	83,2%	80,9%		78,5%	81,2%	85,5%	79,4%	89,4%	76,8%			77,1%	72,0%	71,9%	259	
		N.CdS.Tot.	89	89	89	89		89	89	89	89	89	89			89	89	89	89	
	CdS con aspetti da monitorare (70%-80%)	N.CdS.	15	19	0	8		21	11	9	2	1	4			22	25	27		
	CdS con criticità (<70%)	N.CdS.	5	5	0	21		2	1	2	0	0	1			3	25	15		
		%CdS.	16,9%	21,3%	0,0%	9,0%		23,6%	12,4%	10,1%	2,2%	1,1%	4,5%			24,7%	28,1%	30,3%		
			5,6%	5,6%	0,0%	23,6%		2,2%	1,1%	2,2%	0,0%	0,0%	1,1%			3,4%	28,1%	16,9%		

16,9%	5,6%	D01	Le conoscenze preliminari possedute sono risultate sufficienti per la comprensione degli argomenti previsti nel programma d'esame?
21,3%	5,6%	D02	Il carico di studio dell'insegnamento è proporzionale ai crediti assegnati?
		D03	Il materiale didattico (indicato e disponibile) è adeguato per lo studio della materia?
9,0%	23,6%	D04	Le modalità di esame sono state definite in modo chiaro?
		D05	nel II semestre dell'A.A. 2019/20 la domanda non è stata somministrata agli studenti in quanto non coerente con il contesto a distanza della formazione dovuto all'emergenza COVID-19
23,6%	2,2%	D06	Il docente stimola/motiva l'interesse verso la disciplina?
12,4%	1,1%	D07	Il docente spone gli argomenti in modo chiaro ?
10,1%	2,2%	D08	Le attività didattiche integrative (esercitazioni, tutorati, laboratori, ecc.) sono utili all'apprendimento della materia?
2,2%		D09	L'insegnamento è stato svolto in maniera coerente con quanto dichiarato sul sito web del corso di studio?
1,1%		D10	Il docente è reperibile per chiarimenti e spiegazioni?
4,5%	1,1%	D11	E' interessato/a agli argomenti trattati nell'insegnamento?
		D12	nel II semestre dell'A.A. 2019/20 la domanda non è stata somministrata agli studenti in quanto non coerente con il contesto a distanza della formazione dovuto all'emergenza COVID-19
		D13	nel II semestre dell'A.A. 2019/20 la domanda non è stata somministrata agli studenti in quanto non coerente con il contesto a distanza della formazione dovuto all'emergenza COVID-19
24,7%	3,4%	D14	Sei complessivamente soddisfatto di come è stato svolto questo insegnamento?
28,1%	28,1%	D15	Il carico di studio complessivo degli insegnamenti previsti nel periodo di riferimento (bimestre, trimestre, semestre, ecc.) è accettabile?
30,3%	16,9%	D16	L' organizzazione complessiva (orario, esami intermedi e finali) degli insegnamenti previsti nel periodo di riferimento (bimestre, trimestre,

Allegato 5.i

Percentuale "Osservazioni e suggerimenti" per Corso di Studio - I semestre													
Dipartimento	Corso di Studio	O1	O2	O3	O4	O5	O6	O7	O8	O9	O10	O11	
CHIMOMO	L Igiene Dentale L270	13,5%	2,5%	5,0%	8,9%	9,6%	10,3%	15,2%	13,5%	29,4%	13,8%	0,7%	
CHIMOMO	L Infermieristica RE L270	14,5%	0,6%	4,5%	4,7%	9,0%	4,0%	5,4%	11,7%	12,5%	15,8%	0,5%	
CHIMOMO	L Tecniche di laboratorio biomedico 270	1,9%	1,9%	2,5%	2,2%	3,7%	4,7%	8,4%	6,8%	5,9%	0,3%	0,0%	
CHIMOMO	LM6 Odontoiatria e protesi dentaria	5,2%	0,7%	2,2%	7,1%	5,7%	3,8%	11,9%	5,5%	6,6%	5,4%	0,2%	
DCE	L Digital Marketing	27,2%	1,0%	16,8%	20,4%	27,2%	3,9%	49,5%	20,4%	20,4%	10,0%	1,6%	
DCE	L Marketing e organizzazione d'impresa L270	22,6%	1,8%	11,9%	20,9%	18,6%	5,2%	6,1%	14,8%	12,9%	29,2%	2,5%	
DCE	L Scienze della comunicazione L 270	24,3%	1,0%	8,3%	11,3%	14,0%	6,2%	5,3%	13,5%	21,8%	29,2%	1,5%	
DCE	LM Econ. e diritto per le imprese e le pubbl. amm.ni	10,7%	0,0%	6,0%	6,8%	11,1%	3,8%	5,6%	9,4%	10,3%	12,0%	2,6%	
DCE	LM Management e comunicazione d'impresa	15,8%	0,5%	6,2%	13,5%	10,4%	2,3%	4,2%	8,8%	5,9%	20,4%	1,0%	
DCE	LM Pubblicità, comunicazione digitale e creatività d'impresa'	17,2%	1,7%	9,9%	25,8%	16,6%	3,6%	7,9%	9,9%	6,0%	18,2%	1,7%	
DEMB	L Economia aziendale L270	16,2%	1,3%	6,4%	11,0%	7,2%	2,4%	4,4%	10,1%	6,8%	8,2%	1,2%	
DEMB	L Economia e finanza	13,4%	0,9%	6,0%	9,6%	10,2%	1,9%	3,1%	9,3%	8,5%	13,6%	0,9%	
DEMB	L Economia e marketing int.le 270	16,7%	0,4%	12,0%	16,3%	14,8%	2,7%	6,0%	16,9%	15,0%	21,1%	0,8%	
DEMB	LM Analisi, consulenza e gestione finanziaria	21,2%	0,3%	3,3%	10,4%	7,8%	2,0%	9,4%	8,5%	3,3%	11,1%	0,3%	
DEMB	LM Direzione e consulenza d'impresa	19,9%	1,3%	7,2%	17,7%	8,7%	5,7%	4,3%	11,0%	11,9%	23,7%	0,2%	
DEMB	LM Economia e politiche pubbliche	11,3%	0,0%	1,4%	12,7%	5,6%	5,6%	14,1%	8,5%	7,0%	11,3%	0,0%	
DEMB	LM Economics And Public Policy (D.M.270/04)	19,0%	0,0%	6,9%	12,1%	13,8%	6,9%	3,4%	10,3%	12,1%	34,5%	0,0%	
DEMB	LM International Management	9,6%	3,5%	7,0%	3,2%	5,8%	5,0%	4,1%	13,7%	13,7%	12,5%	0,3%	
DEMB	LM Relazioni di lavoro	16,2%	0,0%	2,8%	7,2%	9,7%	1,4%	2,4%	3,1%	5,2%	24,8%	0,3%	
DESU	L Digital Education	22,1%	0,4%	12,3%	14,5%	23,8%	3,8%	2,1%	9,8%	31,5%	37,4%	1,7%	
DESU	L Scienze dell'educazione L270	16,5%	0,8%	8,5%	6,8%	11,4%	9,4%	4,2%	12,9%	13,0%	21,1%	0,8%	
DESU	L Scienze Dell'Educazione Per Il Nido E Le Professioni Socio-Pedagogiche (D.M.270/04)	36,2%	0,5%	9,5%	10,1%	16,6%	9,1%	5,0%	10,7%	25,3%	45,6%	2,9%	
DESU	L Scienze e tecniche psicologiche	21,3%	0,2%	4,8%	7,1%	10,9%	9,4%	6,1%	13,3%	16,7%	27,1%	0,8%	
DESU	LM5 Scienze della Formazione Primaria L270	19,0%	0,2%	3,5%	8,6%	8,3%	4,1%	4,3%	7,2%	10,4%	20,5%	1,4%	
DESU	LS Scienze pedagogiche	17,9%	0,6%	9,3%	11,9%	8,7%	9,3%	7,4%	11,9%	8,3%	34,9%	5,1%	
IUS	L Scienze giuridiche dell'impresa e della pubbl	19,8%	0,9%	8,4%	7,6%	11,6%	4,3%	5,0%	8,5%	10,6%	21,9%	1,4%	
IUS	L Scienze Strategiche L270	9,6%	1,4%	5,9%	8,7%	11,5%	1,2%	3,3%	12,0%	8,4%	3,7%	1,2%	
IUS	LM Giurisprudenza (CU)	14,0%	1,0%	6,0%	6,4%	13,5%	3,3%	8,4%	8,8%	9,8%	7,5%	0,8%	
DIEF	L Costruzioni e Gestione del Territorio	17,6%	0,0%	5,9%	11,8%	17,6%	0,0%	0,0%	5,9%	5,9%	11,8%	0,0%	
DIEF	L Ingegneria civile e ambientale	16,3%	2,4%	9,8%	32,3%	20,2%	2,8%	9,6%	17,8%	13,8%	15,9%	0,7%	
DIEF	L Ingegneria del Veicolo L270	13,8%	1,2%	8,7%	17,8%	16,6%	3,1%	7,4%	18,1%	12,5%	11,3%	1,5%	
DIEF	L Ingegneria elettronica L270	10,9%	0,8%	7,5%	22,5%	14,5%	1,3%	10,5%	15,0%	11,7%	8,7%	0,8%	
DIEF	L Ingegneria informatica L 270 sede MN	13,6%	2,2%	6,5%	20,8%	15,8%	1,1%	5,8%	13,2%	10,4%	17,7%	3,9%	
DIEF	L Ingegneria informatica L270	16,3%	1,1%	8,6%	25,1%	15,3%	1,4%	6,6%	13,8%	12,0%	12,3%	1,5%	
DIEF	L Ingegneria meccanica L270	11,5%	0,7%	8,5%	30,3%	11,7%	1,8%	7,3%	9,9%	7,9%	12,1%	2,0%	
DIEF	LM Advanced Automotive Engineering	10,0%	1,4%	10,2%	19,6%	9,8%	3,1%	9,1%	17,1%	8,0%	7,3%	0,1%	
DIEF	LM Electronics Engineering	7,0%	2,1%	5,3%	9,6%	5,3%	0,5%	5,9%	10,2%	3,2%	6,4%	0,0%	
DIEF	LM Ing. per la sostenibilita' ambientale	8,1%	0,0%	2,2%	8,1%	3,0%	2,2%	9,6%	17,0%	10,4%	7,4%	0,7%	
DIEF	LM Ingegneria civile	11,5%	0,0%	0,0%	3,4%	5,7%	1,1%	0,0%	3,4%	6,9%	2,3%	0,0%	
DIEF	LM Ingegneria Civile e Ambientale	13,2%	1,6%	5,3%	10,0%	9,5%	6,3%	4,7%	18,4%	8,4%	11,6%	0,0%	
DIEF	LM Ingegneria dei materiali	12,0%	0,2%	2,8%	6,4%	4,1%	2,8%	6,7%	10,6%	9,7%	12,0%	0,0%	
DIEF	LM Ingegneria del veicolo	22,2%	0,8%	9,7%	26,4%	12,9%	3,2%	6,6%	24,5%	12,0%	14,1%	0,4%	
DIEF	LM Ingegneria Informatica	9,6%	1,0%	2,2%	10,6%	6,9%	4,4%	6,6%	9,3%	8,6%	6,9%	1,2%	
DIEF	LM Ingegneria meccanica	11,0%	2,4%	9,2%	22,6%	11,9%	2,9%	6,4%	18,2%	13,6%	12,1%	0,6%	

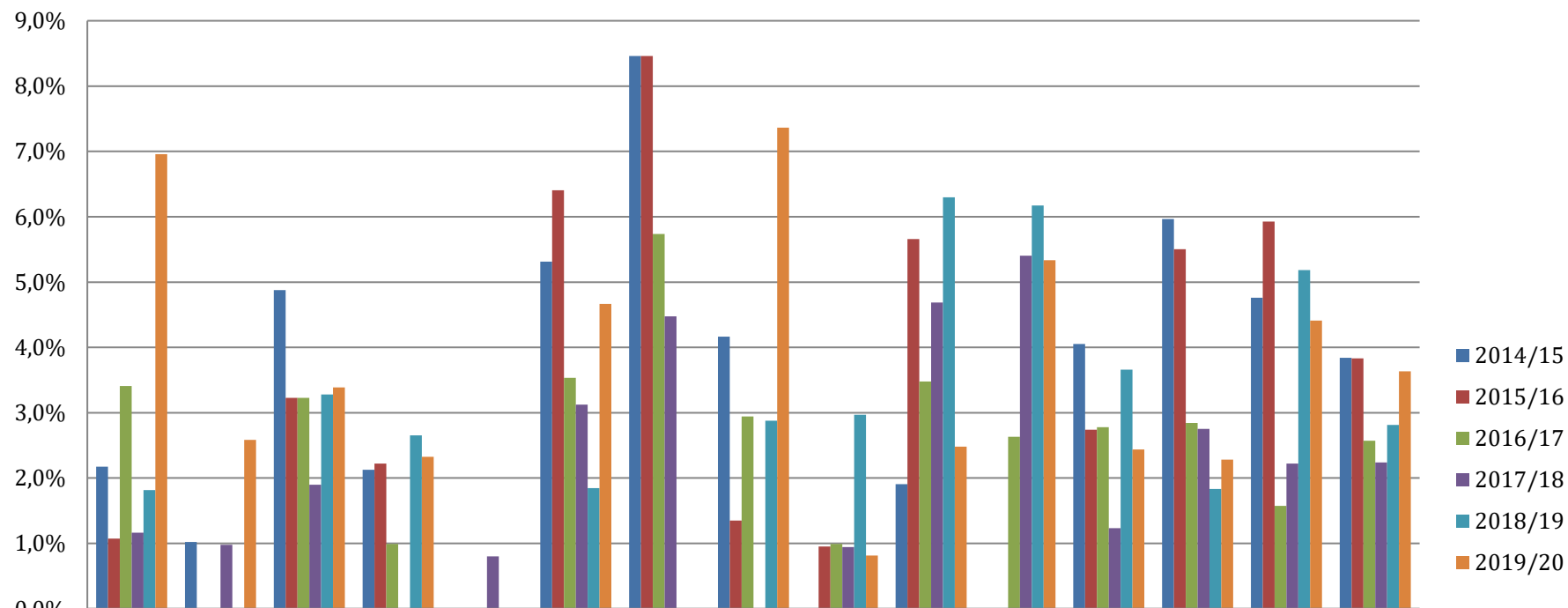
BMN	L Dietistica 270	3,3%	0,0%	0,3%	0,7%	1,0%	3,0%	4,3%	4,7%	10,7%	0,3%	0,0%
BMN	L Fisioterapia 270	6,7%	0,2%	0,6%	2,1%	1,8%	2,9%	6,1%	2,5%	5,4%	5,4%	0,0%
BMN	L Infermieristica MD L270	14,0%	0,4%	3,6%	2,4%	4,6%	9,0%	5,3%	9,8%	11,0%	14,8%	0,6%
BMN	L Tecniche di fisiopatologia cardiocircolatoria e perfusione cardiovascolare 270	5,1%	2,3%	1,9%	3,7%	6,0%	3,7%	5,6%	10,6%	7,9%	7,4%	0,0%
BMN	L Tecniche di riabilitazione psichiatrica 270	6,3%	0,2%	0,7%	1,1%	1,6%	3,8%	3,8%	3,4%	5,2%	3,2%	0,2%
BMN	LM Scienze Infermieristiche ostetriche 270	5,0%	1,2%	2,5%	2,2%	4,2%	4,1%	7,6%	3,9%	6,0%	1,4%	1,0%
BMN	LM6 Medicina e chirurgia	6,1%	0,4%	1,2%	3,4%	2,1%	1,1%	2,7%	2,8%	3,3%	4,9%	0,5%
CHIMGEO	L Chimica L270	12,5%	1,6%	11,1%	16,7%	19,9%	1,2%	3,7%	21,1%	12,5%	9,2%	0,5%
CHIMGEO	L Scienze geologiche L270	4,9%	1,6%	8,1%	9,4%	6,5%	1,9%	3,6%	11,4%	2,9%	9,4%	1,3%
CHIMGEO	L Scienze naturali L270	13,0%	1,1%	7,6%	20,7%	13,3%	3,6%	6,4%	12,8%	7,8%	11,9%	0,4%
CHIMGEO	LM Didattica e Comunicazione delle Scienze	24,0%	0,0%	10,0%	8,0%	24,0%	0,0%	6,0%	16,0%	14,0%	6,0%	0,0%
CHIMGEO	LM Geoscienze, Georischi E Georisorse (D.M. 270/04)	2,6%	0,0%	0,0%	12,3%	4,4%	7,0%	7,9%	11,4%	4,4%	4,4%	0,9%
CHIMGEO	LM Scienze chimiche L270	8,3%	4,1%	2,6%	3,6%	4,7%	4,7%	0,5%	12,4%	6,2%	1,6%	0,5%
CHIMGEO	LM Scienze e tecnologie geologiche L270	12,9%	3,2%	3,2%	12,9%	19,4%	3,2%	0,0%	6,5%	3,2%	19,4%	0,0%
FIM	L Fisica L270	16,1%	0,8%	5,5%	14,2%	11,3%	4,5%	7,1%	12,9%	8,4%	4,2%	1,3%
FIM	L Informatica L270	13,6%	2,5%	10,6%	17,8%	14,7%	2,1%	4,8%	22,7%	10,1%	15,0%	0,6%
FIM	L Matematica L270	9,9%	0,2%	7,9%	26,0%	11,6%	0,7%	4,7%	15,3%	9,7%	17,3%	1,0%
FIM	LM Informatica L270	5,7%	3,4%	3,4%	10,3%	6,9%	3,4%	5,7%	14,9%	11,5%	4,6%	0,0%
FIM	LM Matematica L270	6,1%	1,0%	4,0%	5,1%	12,1%	3,0%	2,0%	12,1%	7,1%	0,0%	2,0%
FIM	LM Physics	2,5%	0,0%	2,5%	2,5%	6,2%	2,5%	4,9%	11,1%	4,9%	0,0%	1,2%
SMECHIMAI	L Logopedia 270	8,8%	0,3%	0,6%	2,4%	1,1%	2,1%	5,9%	3,2%	8,8%	5,9%	0,0%
SMECHIMAI	L Ostetricia 270	7,2%	0,6%	0,9%	0,7%	2,1%	2,6%	2,2%	2,9%	8,2%	2,2%	0,0%
SMECHIMAI	L Tecniche di radiologia medica per immagini e radioterapia 270	6,1%	0,8%	2,8%	5,0%	11,1%	5,8%	9,7%	10,9%	19,5%	5,8%	0,0%
SMECHIMAI	L Terapia Occupazionale L270	5,9%	0,8%	3,0%	3,0%	4,8%	4,8%	7,6%	5,3%	9,8%	7,4%	0,0%
DISMI	L Ingegneria della gestione industriale	0,0%	0,0%	0,0%	0,0%	0,0%	0,0%	0,0%	0,0%	0,0%	0,0%	0,0%
DISMI	L Ingegneria gestionale	21,1%	0,7%	9,8%	32,5%	16,4%	2,2%	8,7%	12,1%	8,8%	35,3%	1,8%
DISMI	L Ingegneria meccatronica L270	21,4%	1,7%	13,3%	24,8%	15,3%	3,5%	5,3%	14,5%	15,1%	37,8%	2,7%
DISMI	L Ingegneria per l'industria intelligente L270	7,7%	1,8%	9,2%	21,2%	21,6%	2,2%	3,3%	16,5%	9,5%	15,8%	2,9%
DISMI	LM Ingegneria gestionale	17,7%	0,6%	5,6%	11,5%	6,3%	4,9%	8,1%	10,5%	7,6%	16,8%	0,4%
DISMI	LM Ingegneria meccatronica	11,3%	1,7%	5,4%	12,7%	5,4%	2,0%	3,9%	13,5%	11,0%	15,5%	1,1%
DSV	L Biotecnologie L270	10,0%	0,9%	10,6%	16,2%	11,4%	3,3%	6,4%	14,6%	13,5%	21,2%	0,2%
DSV	L Scienze biologiche L270	15,3%	0,4%	8,4%	13,7%	12,1%	0,7%	5,5%	12,4%	14,6%	16,2%	1,2%
DSV	L Scienze e Tecnologie Agrarie e di Alimenti L270	16,8%	0,7%	5,8%	8,8%	13,1%	4,5%	4,7%	13,3%	13,5%	22,6%	0,6%
DSV	LM Biologia Sperimentale e Applicata	10,2%	0,0%	0,9%	2,6%	4,3%	0,4%	0,9%	4,7%	4,3%	5,5%	0,0%
DSV	LM Biotecnologie industriali L270	1,3%	0,0%	0,6%	7,1%	4,5%	1,3%	1,9%	5,2%	7,8%	0,0%	0,0%
DSV	LM Biotecnologie Mediche	10,0%	0,5%	4,1%	4,7%	4,8%	2,8%	9,0%	7,6%	8,6%	10,7%	0,0%
DSV	LM Controllo e sicurezza degli alimenti	12,3%	1,7%	5,2%	11,6%	9,1%	5,9%	6,4%	15,5%	12,3%	8,9%	1,5%
DSV	LS Chimica e tecnologia farmaceutiche L270	14,4%	0,9%	4,6%	8,4%	7,7%	2,1%	5,8%	12,9%	7,6%	10,6%	0,5%
DSV	LS Farmacia	0,0%	0,0%	0,0%	0,0%	0,0%	0,0%	0,0%	33,3%	0,0%	0,0%	0,0%
DSV	LS Farmacia L270	16,8%	0,6%	5,3%	4,9%	9,7%	5,1%	5,3%	8,2%	7,9%	13,8%	0,1%
DSLCL	L Lingue e culture europee L270	18,2%	0,5%	5,1%	10,0%	10,2%	2,6%	7,9%	15,2%	14,7%	13,9%	0,3%
DSLCL	L Scienze della cultura L270	10,3%	2,6%	0,0%	0,0%	0,0%	0,0%	5,1%	2,6%	10,3%	2,6%	0,0%
DSLCL	L Storia e culture contemporanee L270	10,8%	0,8%	6,9%	3,9%	17,4%	3,9%	5,2%	8,8%	9,9%	7,5%	0,8%
DSLCL	LM Antropologia e storia del mondo contemporaneo 270	9,8%	2,0%	0,0%	0,0%	11,8%	0,0%	0,0%	2,0%	2,0%	21,6%	0,0%
DSLCL	LM Languages For Communication In International Enterprises And Organizations	15,1%	1,0%	6,3%	14,5%	15,1%	5,5%	6,1%	7,9%	8,9%	9,0%	0,0%
DSLCL	LM Lingue culture comunicazione	17,0%	1,1%	4,5%	8,2%	12,3%	3,0%	8,6%	9,3%	9,5%	14,3%	0,2%
	max	36,2%	4,1%	16,8%	32,5%	27,2%	10,3%	49,5%	24,5%	33,3%	45,6%	5,1%
	N. CdS	90	90	90	90	90	90	90	90	90	90	90
	N. CdS >= 20	11	0	0	15	5	0	1	4	6	19	0
	% N. CdS >= 20	12,2%	0,0%	0,0%	16,7%	5,6%	0,0%	1,1%	4,4%	6,7%	21,1%	0,0%

Percentuale "Osservazioni e suggerimenti" per Corso di Studio - Il semestre

Dipartimento	Corso di Studio	O1	O2	O3	O4	O5	O6	O7	O8	O9	O10	O11
CHIMOMO	L Igiene Dentale L270	12,7%	0,0%	2,2%	2,2%	3,4%	12,0%	20,2%	5,2%	12,7%	4,9%	0,0%
CHIMOMO	L Infermieristica RE L270	10,7%	0,7%	1,8%	3,5%	4,1%	4,6%	6,7%	6,1%	11,2%	9,4%	0,4%
CHIMOMO	L Tecniche di laboratorio biomedico 270	3,6%	1,0%	1,0%	1,5%	0,5%	2,1%	2,6%	6,7%	6,7%	1,0%	0,0%
CHIMOMO	LM6 Odontoiatria e protesi dentaria	6,4%	0,6%	1,7%	2,3%	1,5%	0,6%	4,0%	1,9%	5,4%	5,2%	0,2%
DCE	L Digital Marketing	16,1%	0,4%	8,2%	15,7%	22,9%	1,8%	41,4%	17,5%	31,1%	29,6%	1,1%
DCE	L Marketing e organizzazione d'impresa L270	20,1%	1,3%	9,4%	8,1%	8,9%	8,8%	7,2%	14,1%	17,7%	26,5%	0,9%
DCE	L Scienze della comunicazione L 270	22,2%	0,6%	8,1%	9,4%	15,3%	7,1%	6,0%	15,7%	13,3%	31,2%	0,5%
DCE	LM Econ. e diritto per le imprese e le pubbl. amm.ni	33,3%	0,0%	2,3%	3,0%	10,6%	7,6%	18,2%	7,6%	14,4%	23,5%	0,0%
DCE	LM Management e comunicazione d'impresa	16,8%	0,2%	3,5%	3,5%	5,5%	5,5%	7,7%	15,5%	12,7%	25,6%	0,2%
DCE	LM Pubblicità, comunicazione digitale e creatività d'impresa'	22,6%	1,3%	5,9%	4,0%	6,5%	6,7%	9,4%	14,0%	12,4%	21,5%	1,9%
DEMB	L Economia aziendale L270	12,2%	2,0%	3,1%	11,2%	5,1%	1,5%	3,1%	8,2%	7,1%	4,1%	0,0%
DEMB	L Economia e finanza	10,9%	0,8%	2,9%	10,5%	5,0%	6,7%	2,9%	9,7%	4,6%	5,0%	0,4%
DEMB	L Economia e marketing int.le 270	27,6%	0,6%	10,3%	10,7%	13,5%	3,4%	11,6%	16,9%	10,7%	17,9%	0,0%
DEMB	LM Analisi, consulenza e gestione finanziaria	7,4%	0,7%	4,1%	5,4%	4,7%	3,4%	5,4%	12,2%	4,7%	4,7%	0,0%
DEMB	LM Direzione e consulenza d'impresa	21,5%	0,0%	14,0%	22,6%	12,9%	4,3%	5,4%	2,2%	4,3%	10,8%	0,0%
DEMB	LM Economia e politiche pubbliche	0,0%	0,0%	0,0%	0,0%	0,0%	0,0%	0,0%	0,0%	0,0%	0,0%	0,0%
DEMB	LM Economics And Public Policy (D.M.270/04)	57,1%	0,0%	42,9%	57,1%	14,3%	0,0%	0,0%	14,3%	0,0%	42,9%	0,0%
DEMB	LM International Management	19,4%	3,1%	8,2%	20,4%	10,2%	7,1%	11,2%	9,2%	8,2%	9,2%	2,0%
DEMB	LM Relazioni di lavoro	12,1%	0,0%	10,6%	6,1%	13,6%	0,0%	7,6%	4,5%	1,5%	7,6%	3,0%
DESU	L Digital Education	10,5%	0,0%	13,2%	10,5%	21,1%	2,6%	0,0%	10,5%	13,2%	26,3%	0,0%
DESU	L Scienze dell'educazione L270	31,7%	0,3%	9,2%	4,1%	9,6%	8,0%	9,3%	14,5%	16,4%	19,1%	0,3%
DESU	L Scienze Dell'Educazione Per Il Nido E Le Professioni Socio-Pedagogiche (D.M.270/04)	27,5%	0,6%	6,1%	11,1%	13,0%	9,5%	7,3%	7,7%	17,5%	24,8%	1,3%
DESU	L Scienze e tecniche psicologiche	23,0%	0,6%	8,2%	5,8%	11,7%	6,1%	6,8%	9,8%	11,8%	29,4%	0,6%
DESU	LM5 Scienze della Formazione Primaria L270	22,0%	0,2%	4,1%	4,3%	5,4%	2,4%	10,1%	6,7%	9,0%	13,5%	1,6%
DESU	LS Scienze pedagogiche	27,8%	0,0%	8,4%	10,6%	6,2%	10,1%	15,4%	6,6%	18,9%	34,8%	6,6%
IUS	L Scienze giuridiche dell'impresa e della pubbl	17,1%	0,3%	5,1%	4,4%	10,2%	4,8%	6,8%	12,6%	11,3%	24,6%	0,3%
IUS	L Scienze Strategiche L270	8,2%	0,1%	6,0%	8,5%	11,3%	1,8%	3,4%	11,0%	4,8%	5,4%	0,1%
IUS	LM Giurisprudenza (CU)	12,1%	0,7%	4,2%	2,8%	5,8%	5,2%	6,1%	5,8%	5,9%	15,1%	0,4%
DIEF	L Costruzioni e Gestione del Territorio	0,0%	0,0%	22,2%	11,1%	11,1%	0,0%	0,0%	0,0%	0,0%	11,1%	0,0%
DIEF	L Ingegneria civile e ambientale	14,4%	2,5%	3,3%	16,9%	9,4%	3,9%	6,1%	12,7%	5,0%	8,8%	2,5%
DIEF	L Ingegneria del Veicolo L270	16,5%	0,6%	6,4%	19,7%	8,8%	2,2%	8,9%	14,0%	7,8%	13,2%	0,1%
DIEF	L Ingegneria elettronica L270	13,3%	0,0%	11,0%	23,2%	10,5%	1,7%	6,6%	13,3%	6,6%	9,4%	0,0%
DIEF	L Ingegneria informatica L 270 sede MN	5,5%	0,0%	4,1%	12,4%	10,3%	0,0%	21,4%	15,9%	9,0%	19,3%	0,0%
DIEF	L Ingegneria informatica L270	12,5%	2,9%	4,5%	23,4%	10,2%	2,1%	10,3%	16,2%	5,2%	16,9%	0,0%
DIEF	L Ingegneria meccanica L270	15,4%	0,6%	6,5%	19,4%	7,4%	2,5%	6,2%	12,3%	7,5%	15,2%	0,6%
DIEF	LM Advanced Automotive Engineering	7,0%	1,4%	3,5%	12,7%	6,3%	1,4%	4,9%	16,2%	2,1%	8,5%	0,0%
DIEF	LM Electronics Engineering	4,8%	0,0%	0,0%	8,1%	4,8%	0,0%	1,6%	6,5%	8,1%	8,1%	0,0%
DIEF	LM Ing. per la sostenibilita' ambientale	6,7%	0,0%	0,0%	0,0%	6,7%	0,0%	0,0%	0,0%	13,3%	0,0%	0,0%
DIEF	LM Ingegneria civile	2,2%	0,0%	0,0%	2,2%	0,0%	0,0%	0,0%	0,0%	0,0%	0,0%	0,0%
DIEF	LM Ingegneria Civile e Ambientale	7,1%	0,0%	0,0%	3,5%	5,3%	0,9%	2,7%	5,3%	13,3%	7,1%	0,0%
DIEF	LM Ingegneria dei materiali	12,7%	0,0%	7,4%	11,6%	7,9%	3,2%	14,8%	21,7%	6,3%	11,1%	0,0%
DIEF	LM Ingegneria del veicolo	20,8%	1,2%	4,3%	12,9%	4,3%	2,7%	9,0%	16,5%	11,0%	12,9%	0,0%
DIEF	LM Ingegneria Informatica	28,8%	0,8%	3,0%	18,2%	13,6%	1,5%	8,3%	26,5%	15,2%	9,1%	0,8%
DIEF	LM Ingegneria meccanica	9,3%	0,5%	3,3%	16,4%	6,0%	0,5%	2,2%	11,5%	3,8%	8,2%	0,0%

BMN	L Dietistica 270	6,2%	0,0%	0,7%	0,7%	2,1%	5,5%	10,3%	2,1%	6,8%	6,2%	0,0%
BMN	L Fisioterapia 270	1,4%	0,4%	0,7%	1,1%	5,3%	0,7%	3,6%	5,0%	6,8%	0,0%	0,0%
BMN	L Infermieristica MO L270	7,7%	1,5%	3,0%	1,3%	4,2%	5,2%	4,2%	6,6%	4,9%	6,0%	2,1%
BMN	L Tecniche di fisiopatologia cardiocircolatoria e perfusione cardiovascolare 270	2,8%	0,8%	0,4%	0,8%	3,6%	0,8%	4,0%	4,4%	4,0%	3,2%	0,0%
BMN	L Tecniche di riabilitazione psichiatrica 270	13,0%	0,0%	1,7%	1,3%	2,0%	3,0%	3,0%	3,3%	9,3%	3,3%	0,0%
BMN	LM Scienze Infermieristiche ostetriche 270	6,3%	0,0%	3,1%	0,0%	3,1%	0,0%	12,6%	3,8%	5,0%	4,4%	0,0%
BMN	LM6 Medicina e chirurgia	11,3%	0,1%	0,7%	1,9%	1,3%	0,6%	2,2%	1,0%	1,2%	4,6%	0,0%
CHIMGEO	L Chimica L270	9,8%	0,7%	5,6%	11,3%	9,3%	1,7%	2,2%	15,6%	5,6%	12,6%	0,0%
CHIMGEO	L Scienze geologiche L270	5,6%	2,1%	0,7%	11,9%	5,6%	1,4%	2,8%	9,8%	3,5%	8,4%	0,0%
CHIMGEO	L Scienze naturali L270	17,7%	0,0%	2,0%	5,4%	2,7%	7,5%	2,0%	6,8%	4,8%	15,0%	0,0%
CHIMGEO	LM Didattica e Comunicazione delle Scienze	12,1%	0,0%	0,0%	0,0%	0,0%	0,0%	0,0%	3,0%	0,0%	0,0%	0,0%
CHIMGEO	LM Geoscienze, Georischi E Georisorse (D.M. 270/04)	16,4%	0,9%	1,8%	5,5%	10,0%	3,6%	4,5%	12,7%	0,0%	0,9%	0,0%
CHIMGEO	LM Scienze chimiche L270	4,8%	0,0%	1,2%	0,0%	2,4%	1,2%	2,4%	3,6%	0,0%	2,4%	0,0%
CHIMGEO	LM Scienze e tecnologie geologiche L270	4,8%	4,8%	2,4%	16,7%	7,1%	2,4%	2,4%	9,5%	4,8%	0,0%	0,0%
FIM	L Fisica L270	11,9%	1,1%	8,0%	4,5%	6,3%	0,6%	4,0%	11,9%	5,1%	4,0%	2,3%
FIM	L Informatica L270	16,1%	0,0%	10,7%	14,8%	9,4%	5,4%	11,4%	20,1%	6,0%	18,1%	1,3%
FIM	L Matematica L270	12,3%	1,1%	4,0%	16,7%	4,0%	0,4%	7,2%	9,4%	7,2%	9,1%	0,0%
FIM	LM Informatica L270	10,9%	0,0%	3,6%	7,3%	14,5%	0,0%	0,0%	18,2%	12,7%	9,1%	0,0%
FIM	LM Matematica L270	5,0%	5,0%	0,0%	5,0%	1,7%	5,0%	1,7%	6,7%	3,3%	0,0%	0,0%
FIM	LM Physics	12,3%	0,0%	0,0%	3,1%	4,6%	0,0%	0,0%	9,2%	3,1%	1,5%	0,0%
SMECHIMAI	L Logopedia 270	3,2%	0,0%	0,5%	1,1%	0,5%	0,5%	2,1%	0,0%	0,5%	0,0%	0,0%
SMECHIMAI	L Ostetricia 270	3,5%	1,1%	1,1%	0,3%	0,0%	1,4%	0,8%	0,8%	0,5%	0,5%	0,0%
SMECHIMAI	L Tecniche di radiologia medica per immagini e radioterapia 270	6,8%	0,0%	0,6%	1,9%	3,1%	1,9%	8,1%	3,1%	5,0%	11,8%	0,0%
SMECHIMAI	L Terapia Occupazionale L270	6,5%	0,0%	1,6%	0,0%	1,6%	2,2%	2,2%	4,3%	5,4%	4,8%	0,0%
DISMI	L Ingegneria gestionale	16,9%	0,2%	10,8%	31,4%	9,2%	1,6%	9,2%	10,5%	4,9%	27,2%	0,2%
DISMI	L Ingegneria mecatronica L270	10,2%	1,8%	4,6%	17,0%	6,0%	3,2%	3,5%	7,8%	5,7%	13,1%	2,5%
DISMI	L Ingegneria per l'industria intelligente L270	10,8%	0,0%	2,7%	10,8%	13,5%	2,7%	16,2%	8,1%	5,4%	18,9%	2,7%
DISMI	LM Ingegneria gestionale	35,7%	0,5%	9,7%	20,2%	9,8%	1,5%	26,2%	11,9%	8,4%	14,8%	0,5%
DISMI	LM Ingegneria mecatronica	13,8%	1,3%	6,3%	13,2%	7,5%	6,9%	11,3%	14,5%	6,3%	14,5%	0,0%
DSV	L Biotecnologie L270	9,6%	0,2%	3,0%	8,9%	3,9%	3,2%	5,5%	6,8%	9,1%	9,4%	0,0%
DSV	L Scienze biologiche L270	12,5%	0,4%	5,0%	8,8%	8,3%	3,1%	3,7%	5,9%	6,6%	10,5%	0,2%
DSV	L Scienze e Tecnologie Agrarie e di Alimenti L270	13,7%	0,3%	4,4%	4,1%	8,2%	2,7%	2,0%	11,9%	10,9%	7,2%	0,3%
DSV	LM Biologia Sperimentale e Applicata	14,3%	0,4%	0,0%	1,2%	0,8%	5,3%	4,1%	1,6%	4,1%	2,9%	0,0%
DSV	LM Biotecnologie industriali L270	15,7%	0,0%	1,6%	7,1%	9,4%	1,6%	8,7%	5,5%	5,5%	3,9%	1,6%
DSV	LM Biotecnologie Mediche	12,6%	0,0%	0,0%	6,0%	2,7%	2,7%	8,8%	1,6%	6,6%	7,7%	0,0%
DSV	LM Controllo e sicurezza degli alimenti	18,5%	0,5%	4,5%	12,0%	4,0%	4,5%	6,5%	12,0%	6,0%	10,5%	0,0%
DSV	LS Chimica e tecnologia farmaceutiche L270	12,8%	0,5%	1,9%	3,9%	3,3%	3,6%	3,5%	6,3%	5,6%	8,6%	0,6%
DSV	LS Farmacia L270	19,7%	0,1%	6,1%	6,6%	6,3%	6,7%	5,9%	9,1%	8,9%	17,0%	0,4%
DSLCL	L Lingue e culture europee L270	18,1%	0,3%	4,4%	7,5%	9,8%	5,8%	11,8%	11,3%	10,8%	12,4%	0,5%
DSLCL	L Scienze della cultura L270	7,5%	2,5%	0,0%	2,5%	2,5%	0,0%	0,0%	2,5%	5,0%	5,0%	0,0%
DSLCL	L Storia e culture contemporanee L270	14,7%	0,4%	3,4%	2,9%	12,6%	1,3%	5,9%	3,8%	2,5%	10,5%	0,4%
DSLCL	LM Antropologia e storia del mondo contemporaneo 270	4,8%	1,6%	1,6%	3,2%	3,2%	3,2%	3,2%	6,3%	4,8%	11,1%	0,0%
DSLCL	LM Languages For Communication In International Enterprises And Organizations	17,7%	1,7%	7,4%	8,6%	21,1%	5,7%	4,0%	18,3%	17,7%	9,7%	0,0%
DSLCL	LM Lingue culture comunicazione	29,3%	0,0%	1,5%	5,0%	8,9%	6,9%	10,4%	11,6%	12,0%	15,8%	0,0%
DSLCL												
DSLCL	max	57,1%	5,0%	42,9%	57,1%	22,9%	12,0%	41,4%	26,5%	31,1%	42,9%	6,6%
	N. CdS	88	88	88	88	88	88	88	88	88	88	88
	N. CdS %>=20	16	0	2	7	3	0	4	3	1	13	0
	% N. CdS >=20	18,2%	0,0%	2,3%	8,0%	3,4%	0,0%	4,5%	3,4%	1,1%	14,8%	0,0%

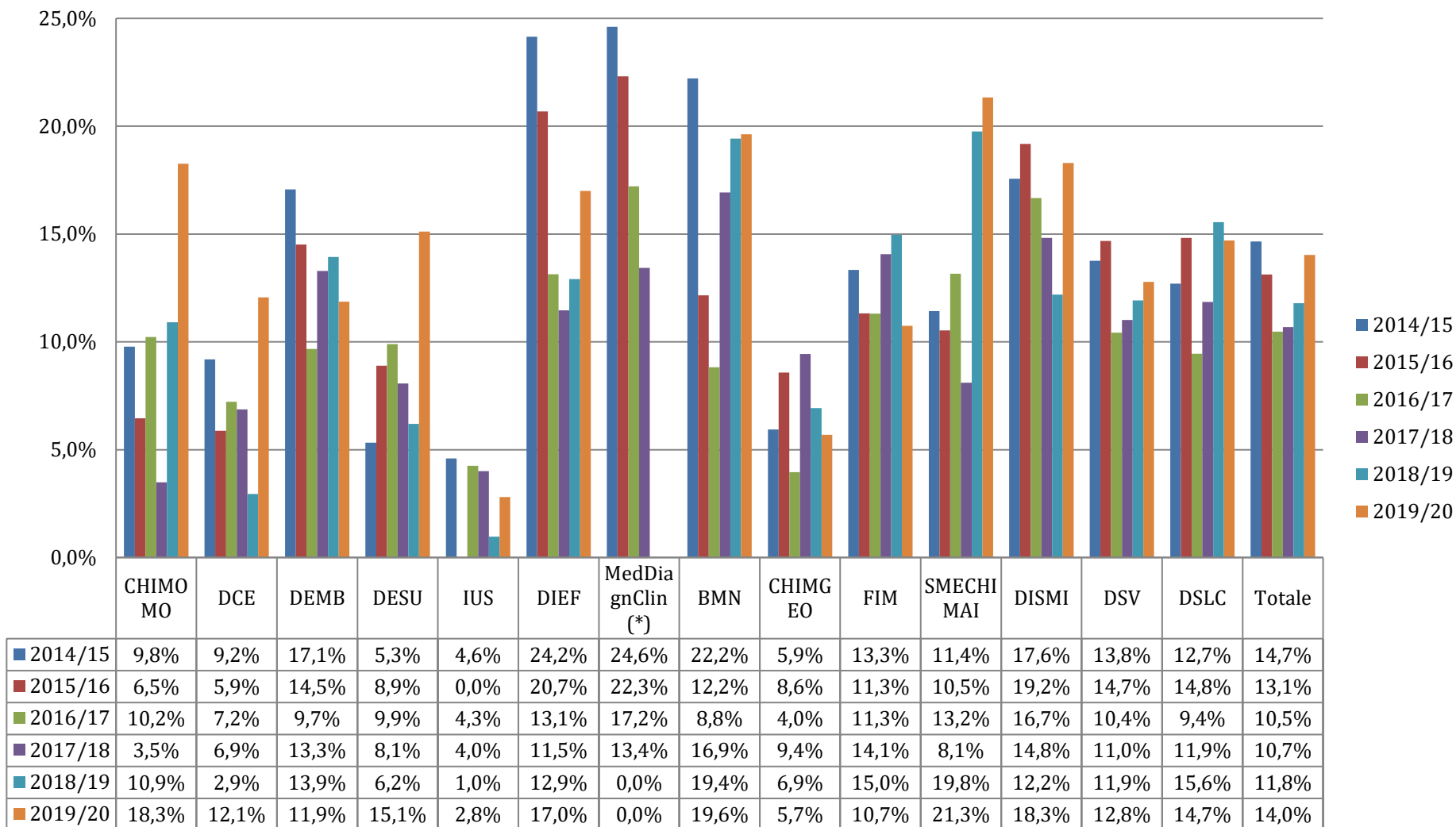
% insegnamenti critici per dipartimento rispetto a tutti gli insegnamenti valutati



	CHIMO MO	DCE	DEMB	DESU	IUS	DIEF	MedDia gnClin (*)	BMN	CHIMG EO	FIM	SMECHI MAI	DISMI	DSV	DSLCL	Totale
■ 2014/15	2,2%	1,0%	4,9%	2,1%	0,0%	5,3%	8,5%	4,2%	0,0%	1,9%	0,0%	4,1%	6,0%	4,8%	3,8%
■ 2015/16	1,1%	0,0%	3,2%	2,2%	0,0%	6,4%	8,5%	1,4%	1,0%	5,7%	0,0%	2,7%	5,5%	5,9%	3,8%
■ 2016/17	3,4%	0,0%	3,2%	1,0%	0,0%	3,5%	5,7%	2,9%	1,0%	3,5%	2,6%	2,8%	2,8%	1,6%	2,6%
■ 2017/18	1,2%	1,0%	1,9%	0,0%	0,8%	3,1%	4,5%	0,0%	0,9%	4,7%	5,4%	1,2%	2,8%	2,2%	2,2%
■ 2018/19	1,8%	0,0%	3,3%	2,7%	0,0%	1,8%	0,0%	2,9%	3,0%	6,3%	6,2%	3,7%	1,8%	5,2%	2,8%
■ 2019/20	7,0%	2,6%	3,4%	2,3%	0,0%	4,7%	0,0%	7,4%	0,8%	2,5%	5,3%	2,4%	2,3%	4,4%	3,6%

(*) Il Dipartimento di Medicina Diagnostica (...) è stato disattivato nell'A.A. 2018/19 e i CdS afferenti sono stati distribuiti negli altri 3 dipartimenti medici

% insegnamenti critici o da monitorare per dipartimento rispetto a tutti gli insegnamenti valutati



(*) Il Dipartimento di Medicina Diagnostica (...) è stato disattivato nell'A.A. 2018/19 e i CdS afferenti sono stati distribuiti negli altri 3 dipartimenti medici

Studio persistenze insegnamenti critici o da monitorare A.A. 2019/20

	Prerogativa persistenza 2-3 anni	Persistenza a ultimi due anni	Persistenza a ultimi tre anni	Prerogativa persistenza a anno 3 (18/19) o anno 1 (16/17)	Prerogativa persistenza anno 3 (18/19) o anno 1 (16/17)
Chirurgica, Medica, Odontoiatrica e di Scienze Morfologiche con Interesse Tropicale, Oncologica e di Medicina Rigenerativa					
Odontoiatria E Pratici Dentaria (D.M.270/04)		0	0		0
Infermeristica (Rs)	x	1	0		0
igiene Dentale (D.M. 270/04)		0	0		0
Fisioterapia (D.M. 270/04)	x	1	0		0
Tecniche Di Laboratorio Biomedica		0	0		0
5		2	0		0
Comunicazione ed Economia					
Scienze Della Comunicazione (D.M. 270/04)		0	0		0
Marketing E Organizzazione D'Impresa (D.M.270/04)		0	0		0
Economia E Diritti Per Le Imprese E Le Pubbliche Amministrazioni (D.M.270/04)		0	0		0
Management E Comunicazione D'Impresa (D.M. 270/04)	x	1	0		0
Comunicazione Digitale E Creativita' D'Impresa (D.M.270/04)		0	0		0
Pubblicita', Comunicazione Digitale E Creativita' D'Impresa (D.M.270/04)		0	0		0
.. Digital Marketing (D.M.270/04)		0	0		0
7		1	0		0
Economia Mercati Borsari					
Economia Aziendale (D.M.270/04)		0	0		0
.. Economia Aziendale E Management (D.M.270/04)		0	0		0
Economia E Marketing Internazionale (D.M.270/04)	x	0	1	x	1
Economia E Finanza (D.M.270/04)		0	0		0
Direzione E Controllo D'Impresa (D.M.270/04)		0	0		0
Management Internazionale (D.M.270/04) dal 2015/16 International Management		0	0		0
Relazioni Di Lavoro (D.M.270/04)		0	0		0
Analisi, Controllo E Gestione Finanziaria (D.M.270/04)		0	0		0
Economia E Politiche Pubbliche (D.M.270/04)		0	0		0
..M Economic And Public Policy (D.M.270/04)		0	0		0
10		0	1		1
Educazione e Scienze Umane					
Scienze Della Farmazione Primaria	x	1	0		0
Scienze Dell'Educazione (D.M.270/04)		0	0		0
Scienze Pedagogiche (D.M. 270/04)		0	0	x	1
..M Scienze Pedagogiche (D.M. 270/04)		0	0	x	1
4		1	0		2
Giurisprudenza					
Scienze Strategiche		0	0		0
Scienze Giuridiche Dell'Impresa E Della Pubblica Amministrazione (D.M.270/04)		0	0		0
Giurisprudenza (D.M. 270/04)		0	0		0
3		0	0		0

	Prorogata perduranza 2-3 anni	Perduranza a ultimi due anni	Perduranza a ultimi tre anni	Prorogata perduranza a anno 3 (18/19) e anno 1 (16/17)	Prorogata perduranza anno 3 (18/19) e anno 1 (16/17)
Ingegneria Enzo Ferrari					
L Ingegneria Civile E Ambientale (D.M.270/04)		0	0		0
L Ingegneria Informatica (D.M.270/04)		0	0		0
L Ingegneria Meccanica (D.M.270/04)	x	2	0		0
L Ingegneria Elettronica (D.M.270/04)		0	0		0
L Ingegneria Del Veicolo (D.M.270/04)		0	0	x	1
LM Ingegneria Elettronica (D.M.270/04) DAL 2015/16 Electronic Engineering	x	0	1		0
LM Ingegneria Informatica (D.M.270/04)		0	0		0
LM Ingegneria Meccanica (D.M.270/04)		0	0		0
LM Ingegneria Del Veicolo (D.M.270/04)	x	3	0		0
LM Ingegneria Per La Sostenibilita' Ambientale (D.M.270/04)		0	0		0
LM Ingegneria Dei Materiali (D.M.270/04)	x	0	1		0
LM Ingegneria Civile (D.M.270/04)		0	0		0
LM Advanced Automotive Engineering (D.M.270/04)	x	1	0		0
L Ingegneria Informatica (D.M.270/04) - Sede Di Mantova		0	0		0
L Carrozzi E Gestione Del Territorio (D.M.270/04) - Corso Professionizzante		0	0		0
15		6	2		1
Scienze Biomediche, Metaboliche e Neuroscienze					
	Prorogata perduranza 2-3 anni	Perduranza a ultimi due anni	Perduranza a ultimi tre anni	Prorogata perduranza a anno 3 (18/19) e anno 1 (16/17)	Prorogata perduranza anno 3 (18/19) e anno 1 (16/17)
Medicina E Chirurgia (D.M.270/04)	x	4	1	x	1
Scienze Infermieristiche E Ortetriche (D.M.270/04)	x	1	0		0
Tecnica Della Riabilitazione Psichiatrica	x	1	0		0
Dietetica		0	0		0
Infermieristica (Ma)		0	0		0
Tecnico Di Fisiopatologia Cardiocircolatoria E Periferica Cardiovascolare (D.M.270/04)		0	0		0
6		6	1		1
Scienze Chimiche e Geologiche					
	Prorogata perduranza 2-3 anni	Perduranza a ultimi due anni	Perduranza a ultimi tre anni	Prorogata perduranza a anno 3 (18/19) e anno 1 (16/17)	Prorogata perduranza anno 3 (18/19) e anno 1 (16/17)
Chimica (D.M.270/04)	x	1	0		0
Scienze Naturali (D.M.270/04)	x	0	1		0
Scienze Geologiche (D.M.270/04)		0	0		0
Scienze Chimiche (D.M.270/04)		0	0		0
Scienze E Tecnologie Geologiche (D.M.270/04)		0	0		0
LM Didattica E Comunicazione Delle Scienze (D.M.270/04)		0	0		0
6		1	1		0
Scienze Fisiche, Informatiche e Matematiche					
	Prorogata perduranza 2-3 anni	Perduranza a ultimi due anni	Perduranza a ultimi tre anni	Prorogata perduranza a anno 3 (18/19) e anno 1 (16/17)	Prorogata perduranza anno 3 (18/19) e anno 1 (16/17)
L Fisica (D.M.270/04)		0	0	x	1
L Matematica (D.M.270/04)		0	0		0
L Informatica (D.M.270/04)	x	4	1		0
LM Fisica (D.M.270/04)		0	0		0
LM Matematica (D.M.270/04)		0	0		0
LM Informatica (D.M.270/04)		0	0		0
6		4	1		1
Scienze Mediche e Chirurgiche Materno-Infantili e dell'Adulto					
	Prorogata perduranza 2-3 anni	Perduranza a ultimi due anni	Perduranza a ultimi tre anni	Prorogata perduranza a anno 3 (18/19) e anno 1 (16/17)	Prorogata perduranza anno 3 (18/19) e anno 1 (16/17)
Tecnico Di Radiologia Medica, Per Immagini E Radioterapia (D.M.270/04)	x	1	0		0
Ortodontica (D.M.270/04)	x	1	0		0
Lagopedia (D.M.270/04)	x	1	0		0
Terapia Occupazionale	x	1	1		0
4		4	1		0

Scienze e Metodi dell'Ingegneria	Presenza perizienza 2-3 anni	Perizienza ultimi due anni	Perizienza ultimi tre anni	Presenza perizienza a anno 3 (18/19) o a anno 1 (16/17)	Presenza perizienza a anno 3 (18/19) o a anno 1 (16/17)
L Ingegneria Gestionale (D.M.270/04) dal 2019/20 L Ingegneria Della Gestione Industriale		0	0	x	1
L Ingegneria Meccatronica (D.M.270/04)		0	0		0
LM Ingegneria Gestionale (D.M.270/04)		0	0		0
LM Ingegneria Meccatronica (D.M.270/04)		0	0		0
L Ingegneria Per L'Industria Intelligente (D.M.270/04) - Corso Professionalizzante		0	0		0
5		0	0		1
Scienze della Vita	Presenza perizienza 2-3 anni	Perizienza ultimi due anni	Perizienza ultimi tre anni	Presenza perizienza a anno 3 (18/19) o a anno 1 (16/17)	Presenza perizienza a anno 3 (18/19) o a anno 1 (16/17)
Scienze E Tecnologie Erbaristiche (D.M.270/04)		0	0		0
Chimica E Tecnologie Farmaceutiche (D.M. 270/04)	x	0	1		0
Farmacia (D.M. 270/04)	x	0	1		0
Scienze Per L'Ambiente Ed Il Territorio (D.M. 270/04)		0	0		0
Biotecnologie (D.M. 270/04)	x	1	0		0
Scienze Biologiche (D.M. 270/04)	x	0	2		0
Biotecnologie Industriali (D.M. 270/04)		0	0		0
Biotecnologie Mediche (D.M. 270/04)		0	0		0
Scienze E Tecnologie Agrarie E Degli Alimenti (D.M.270/04) (Re)	x	0	1	x	1
Controllo E Sicurezza Degli Alimenti (D.M.270/04) (Re)		0	0		0
LM Biologia Sperimentale E Applicata (D.M. 270/04)		0	0		0
11		1	5		1
Studi Linguistici e Culturali	Presenza perizienza 2-3 anni	Perizienza ultimi due anni	Perizienza ultimi tre anni	Presenza perizienza a anno 3 (18/19) o a anno 1 (16/17)	Presenza perizienza a anno 3 (18/19) o a anno 1 (16/17)
Lingue E Culture Europee (D.M. 270/04)	x	2	1		0
Scienze Della Cultura (D.M. 270/04)		0	0		0
Lingue Per La Comunicazione Nell'Impresa E Nelle Organizzazioni Internazionali - Languages For Communication In International Enterprises And Organizations (D.M.	x	1	1		0
Lingue, Cultura, Comunicazione (D.M. 270/04)		0	0		0
L Storia E Culture Contemporanee (D.M. 270/04)		0	0		0
LM Antropologia E Storia Del Mondo Contemporaneo (D.M.270/04)		0	0		0
6		3	2		0
N. totale C4S rilevati	N. C4S con presenza o perizien- za 2-3			Presenza perizienza a anno 3 (18/19) o a anno 1 (16/17)	
88	27			8	
	% C4S con presenza perizienza	30,7%		9,1%	